



TVEDESTRAND
KOMMUNE

INNSPILLSBEHANDLING VED OPPSTART OFFENTLIGE INSTANSER

Kommuneplanens arealdel 2023 - 2033

Dato: 13. januar 2023

VEDLEGG 4

Forord

Dette vedlegget er en sammenstilling av merknadene som kom inn fra offentlige instanser i forbindelse med varsel om oppstart og offentlig ettersyn av planprogrammet i 2020. Merknadene er vedlagt i sin helhet bakerst i dokumentet. Denne merknadsbehandlingen har også tidligere vært lagt fram i forbindelse med behandlingen av planprogrammet.

Tvedestrand, 13.01.2023

Fra	Oppsummering innspill	Kommunedirektørens merknader
Fylkesmannen i Agder	<p>Fylkesmannen anbefaler at formålsgrænse for eventuelle bolig- og fritidsboligområder, nært vann og vassdrag, ikke settes nærmere vassdraget enn byggegrensens ytterkant, da dette vil kunne skape en urealistisk forventning om bygging innenfor forbudssonen. Anbefalingen gjelder også for eksisterende områder, og for eventuelle områder avsatt til LNF spredt.</p> <p>Fylkesmannen viser til veileder om Kantvegetasjon langs vassdrag utgitt av NVE i 2019.</p> <p>Vi anbefaler at viktige sjøfuglområder som et minimum angis som naturområde med hensynssone naturmangfold, og at hensynssonen utvides minimum 50 meter ut fra lokaliteten for å begrense uheldige forstyrrelser av hekkende fugl. Kart over lokaliteter som anmodes hensyntatt og tabelloversikt med koordinater og kort beskrivelse er vedlagt denne uttalelsen. Fylkesmannens miljøvernavdeling stiller seg også positive til dialog rundt hvordan kommunen best mulig kan ivareta sine sjøfuglområder.</p> <p>I den grad det planlegges avsatt arealer for akvakultur i kommunen, forventer vi at det er gjort undersøkelser av bunntopografi, strømningsforhold, naturtyper og arters bruk av området før arealer eventuelt avsettes.</p> <p>Områder for utbygging Før det eventuelt legges til rette for nye boligområder, må det gjøres en konkret vurdering av behov, sett i sammenheng med urealisert kapasitet i nåværende regulerte boligområder, samt potensialet for fortetting. Vi minner om statlige planretningslinjer for bolig-, areal- og transportplanlegging, som sier at potensialet for fortetting og transformasjon bør utnyttes før nye utbyggingsområder tas i bruk. Retningslinjene sier videre at nye utbyggingsområder bør styres mot sentrumsnære områder med mulighet for utbygging med mindre arealkonflikter, og at utvikling av nye, større boligområder må sees i sammenheng med behovet for infrastruktur. Erfaringer har også vist at fortetting og boligbygging rundt områder med eksisterende infrastruktur og fasiliteter i mye større grad skaper gode bomiljøer, og gode sosiale forhold. Folkehelsemeldingen 2012-2013 (Meld. St. 34) trekker frem at for å utvikle gode steder skal det være mulig å gå eller sykle til arbeid, skole, daglig handel og i sosiale sammenhenger.</p> <p><u>Vi gir råd om at urealiserte byggeområder som ikke bygger opp om sentrum, lokalsentre eller eksisterende tettsteder tas ut i forslag til ny arealdel.</u></p> <p>Vi minner om at det er en nasjonal forventning at alle har tilgang til grøntområder for opphold og ferdsel i nærheten av sin bolig, jf. Meld. St. 18 (2015-2016) Friluftsliv - Natur</p>	<p>Tas til orientering. I gjeldende kommuneplan er byggegrensen langs vassdrag satt til 50 m, og det er ingen planer om å endre denne</p> <p>Henvisning til veilederen tas inn i planprogrammet</p> <p>Tas til orientering. Innspillet med kartbilag vil tas med videre i planarbeidet.</p> <p>Det legges ikke opp til at dette vil bli fokusområde ved denne revisjonen</p> <p>Tas til orientering. Innspillet er til en viss grad i konflikt med planprogrammet.</p> <p>Kommunen har sluttet seg til prinsippene i ATP-planen, men har samtidig en overordnet politikk om at hele kommunen skal tas i bruk. Dette er fullt mulig å få til med fordelingen 70% 30% som er angitt i planen</p> <p>Vurdering av urealiserte boligområder ligger allerede inne i planprogrammet, og det samme gjelder hensyn til</p>

	<p>som kilde til helse og livskvalitet, og gir råd om at kommuneplanen som overordnet styringsdokument sikrer ivaretagelse av grøntområder nær utbygde områder, nærfriluftsområder og viktige friluftstinasjoner i kommunen.</p> <p><u>Som et virkemiddel for å styre utviklingen av kommunen i ønsket retning, har kommunen mulighet til å angi bestemmelser som gir føringer for rekkefølge for utbygging av nye boligområder/ realisering av fortetningspotensiale eller transformasjon.</u> På denne måten kan man eksempelvis sikre at regulering og bygging av transformasjonsområder prioriteres fremfor utvikling av helt nye boligområder.</p> <p>Kommunen bør omtale hvordan kommunen sikrer nok boliger til vanskeligstilte.</p> <p>Et virkemiddel for å sikre gode oppvekst- og boforhold for vanskeligstilte, er å spre den kommunale boligmassen slik at de vanskeligst stilte ikke havner sammen i de dårligste boområdene. Et helt konkret virkemiddel kommunen kan ta i bruk er å varsle i arealdelen at kommunen vil kreve kommunal forkjøpsrett i nye boligprosjekter. Hvis dette ikke varsles i arealdelen, vil kommunen ikke kunne benytte pbl. § 17 for sikring av kommunal forkjøpsrett.</p> <p>Fylkesmannen er positiv til at det er formulert en arealstrategi i planprogrammet, men påpeker at den er for lite konkret.</p> <p>Det anmerkes at opplegget for medvirkning tydeliggjøres bedre i planprogrammet, og at det legges til rette for tidlig medvirkning. Barn og unge og rådet for mennesker med nedsatt funksjonsevne fremheves spesielt</p> <p>Kommunen bes vurdere behovet for å sette av mer arealer til offentlig tjenesteyting.</p>	<p>friluftsliv og grønnstruktur</p> <p>Hvorvidt det skal settes rekkefølgekrav som gir føringer om fortetting i eksisterende må skje før det tillates nye boligområder må vurderes politisk i planprosessen.</p> <p>Tas til etterretning, og tas inn som tema i planprogrammet</p> <p>Tas til etterretning.</p> <p>Tas til etterretning.</p> <p>Tas til orientering. Innspillet vil tas med videre i planarbeidet.</p>
<p>Agder fylkeskommune</p>	<p>Fylkeskommunen har administrative merknader og politisk vedtatte vurderinger og forventninger til den videre planprosessen.</p> <p>Planprogrammet legger ikke opp til at det skal sees på nye boligområder. Imidlertid ønsker kommunen innspill på nye realistiske næringsområder. Fylkeskommunen viser til at det er viktig å få avklart eventuelle konfliktnivå så tidlig i prosessen som mulig. Derfor er det viktig å vurdere de ulike forslag opp mot nasjonal kulturminnedatabase Askeladden, i samarbeid med regionale kulturminneforvaltningen hos Agder fylkeskommune. Dette for at potensialet for funn av automatisk fredete kulturminner kan vurderes.</p> <p>Tvedestrand kommune er en viktig samarbeidspartner i det regionale prosjektet «Uthavner i verdensklasse», og fylkeskommunen ser frem til videre behandling av det viktige arbeidet som foregår på uthavnen Lyngør.</p>	<p>Vurdering opp mot askeladden.no gjøres i konsekvensutredningene. Bruk av Askeladden presiseres/tas inn i planprogrammet</p>

	<p>I planprogrammet nevnes det at vern av eksisterende kulturmiljø i Askerøybukten vil bli tatt opp til behandling i denne revisjonen. Dette er et godt forslag av kommunen som fylkeskommunen stiller seg positivt til. Vi viser videre til kontakt med fylkeskommunens kulturminneavdeling for samarbeid dersom kommunen ønsker det.</p> <p>Samferdsel Skoleveg må også vurderes. Det er et nasjonalt mål at 80% av barn og unge skal kunne gå eller sykle til skolen. Det oppfordres derfor å legge inn bestemmelser som sier at gang- og sykkelveg skal være etablert før nye områder kan utvikles. Viser til Nasjonal transportplanens kapittel 7 om Barnas transportplan.</p> <p><u>Statlige sikrede friluftsområder</u> Utgangspunktet for all forvaltning av statlig sikrede friluftslivsområder, er at de er sikret for allmennhetens friluftslivsutførelse. De skal forvaltes slik at de ivaretas til dette formålet, og at de er tilgjengelige og attraktive å bruke. Fylkeskommunen gir derfor råd om at kommunen sørger for at disse områdene settes av til offentlig grønnstruktur eller lignende i planen. Kommunen bør også vurdere å gi tilstrekkelig omkringliggende areal rundt de statlig sikrede friluftslivsområdene et formål eller hensynssoner som ivaretar gode adkomstmuligheter og øvrige friluftslivsinteressene på stedet. Fylkeskommunen minner om at arealutnyttelse som er i strid med sikringsformålet, krever tillatelse fra Miljødirektoratet som grunneier eller rettighetshaver. Eventuelle forslag om arealbruk som medfører varig omdisponering av et statlig sikret friluftslivsområde bør avklares som en del av planarbeidet, men dette anbefales ikke.</p> <p>Dersom det er områder kommunen er i ferd med å søke eller ønsker å søke om statlig sikring av i fremtiden, så kan disse settes av til arealformål som er i tråd med friluftslivsformålet. Dette vil gjerne være grønnstruktur eller LNF-formål.</p> <p><u>Vilt</u> Fylkesrådmannen anbefaler at det utarbeides et temakart som viser de store overordnede trekk-korridorene for vilt som bør opprettholdes i kommunen. Kommunen kan søkes fylkeskommunen om tilskudd til gjennomføring av et slikt arbeid.</p> <p><u>Innspill til planprogram og oppstart av kommuneplanens arealdel</u> Planprogrammet gir en god oversikt over kommunens nåværende arealdisponering samt utviklingen av befolkning og boliger. I tillegg presenterer programmet føringer og strategier som skal ligge til grunn for planarbeidet både på nasjonalt, regionalt og kommunalt nivå.</p>	<p>Henvisning til Nasjonal Transportplan tas inn i planprogrammet under «nasjonale føringer».</p> <p>Tekst ang statlige sikrede friluftslivsområder tas inn i planprogrammet. Forslag til tekst: I planprosessen skal det vurderes om det er behov for å gi tilstrekkelig omkringliggende areal rundt de statlig sikrede friluftslivsområdene et formål eller hensynssoner som ivaretar gode adkomstmuligheter og øvrige friluftslivsinteressene på stedet.</p> <p>Dette vurderes i det videre arbeidet.</p> <p>Tas til etterretning.</p> <p>Tas til etterretning.</p>
--	--------------------------------------------------------------------------------------------------------------------------------------------------------------------------------------------------------------------------------------------------------------------------------------------------------------------------------------------------------------------------------------------------------------------------------------------------------------------------------------------------------------------------------------------------------------------------------------------------------------------------------------------------------------------------------------------------------------------------------------------------------------------------------------------------------------------------------------------------------------------------------------------------------------------------------------------------------------------------------------------------------------------------------------------------------------------------------------------------------------------------------------------------------------------------------------------------------------------------------------------------------------------------------------------------------------------------------------------------------------------------------------------------------------------------------------------------------------------------------------------------------------------------------------------------------------------------------------------------------------------------------------------------------------------------------------------------------------------------------------------------------------------------------------------------------------------------------------------------------------------------------------------------------------------------------------------------------------------------------------------------------------------------------------------------------------------------------------------------------------------------------------------------------------------------------------------------------------------------------------------------------------------------------------------------------------------------------------------------------------------------------------------------------------------------------------------------------------------------------------------------------------------------------------------------------------------------------------------------	------------------------------------------------------------------------------------------------------------------------------------------------------------------------------------------------------------------------------------------------------------------------------------------------------------------------------------------------------------------------------------------------------------------------------------------------------------------------------------------------------------------------------------------------------------------------

	<p>Gjennom planprogrammet ser fylkesrådmannen at kommunen har realistiske og fornuftige forventninger i tråd med sin egen samfunnsdel og planstrategi. Sammen med temaene som skal konsekvensutredes ved endringer i arealdelen, bør dette gi gode føringer for planarbeidet.</p> <p><u>Arealbruk i kystsonen</u> Kommunedelplanen for kystsonenes byggeområder var et pionerarbeid som bidro til å balansere både nasjonale og lokale mål samt arealforvaltningen i kommunen. Et viktig tema, både da som nå, er å ivareta kystområdet og hindre nedbygging av strandsonen. Fylkesrådmannen ser at det er et godt grep å revidere og innarbeide kommunedelplanen inn i kommuneplanen, sett i lys av kommunens erfaringer gjennom disse årene. Dette både for å sikre enhetlig saksbehandling samt for å lettere gjennomføre en ønsket utvikling av kommunen, spesielt med tanke på utfordringene tilknyttet kystområdene.</p> <p>I Regionplan 2030 ligger et bærekraftig mål om å skjerme strandsonen mot utbygging samtidig som man skal «ivareta landskap, naturmangfold, friluftsområder, landbruksområder, strandsonen og kulturmiljø gjennom utvikling, bruk og vern». I planprogrammet har kommunen lagt frem en balansert oppskrift for hvordan dette skal gjøres som fremstår som fornuftig og nyansert. Det er blant annet viktig å tilrettelegge for allmennhetens ferdsel langs kysten og at alle kan benytte seg fritt av dette. Kommunens arbeidet med kyststi vil kunne støtte opp under dette. Gjennom konkrete bestemmelser er det mulig å begrense størrelser på brygger, bestemme at brygger skal være offentlige og sørge for at parkeringsareal er trukket opp fra kystområdet/utenfor 100 m-beltet fra sjø ved bygging av bolig/fritidsboliger.</p> <p><u>Areal og transportplan for Arendalsregionen (ATP)</u> Fylkesrådmannen er positivt til at planprogrammet tar opp sentrale tema og føringer i ATP-planen.</p> <p>Planprogrammet understreker blant annet ønsket om en arealpolitikk som bygger opp om og styrker eksisterende infrastruktur, både sosialt og teknisk. Det pekes på nødvendigheten av å belyse de utviklingsmulighetene som finnes i prioriterte områder som allerede er tatt i bruk til utbygging. Ytterlig effektiv utnyttelse av disse områdene gir mange fordeler. Det vil kunne redusere behov for tunge investeringer i ny infrastruktur, minimaliserer arealkonflikter og gi en bedre og mer forutsigbar kommuneøkonomi. Det er behov for å se på konsekvensene i et overordnet perspektiv når det gjelder arealer til boligutvikling med ønske om gang- og sykkelavstand til skoler, idrettsanlegg og med god tilgang på nærfriluftsområder. I revisjonen må det legges vekt på å finne boligområder som gir god bokvalitet, samtidig som det økonomiseres med de store grunnlagsinvesteringene som er gjennomført. Dette er også</p>	<p>Tas til etterretning.</p>
--	------------------------------------------------------------------------------------------------------------------------------------------------------------------------------------------------------------------------------------------------------------------------------------------------------------------------------------------------------------------------------------------------------------------------------------------------------------------------------------------------------------------------------------------------------------------------------------------------------------------------------------------------------------------------------------------------------------------------------------------------------------------------------------------------------------------------------------------------------------------------------------------------------------------------------------------------------------------------------------------------------------------------------------------------------------------------------------------------------------------------------------------------------------------------------------------------------------------------------------------------------------------------------------------------------------------------------------------------------------------------------------------------------------------------------------------------------------------------------------------------------------------------------------------------------------------------------------------------------------------------------------------------------------------------------------------------------------------------------------------------------------------------------------------------------------------------------------------------------------------------------------------------------------------------------------------------------------------------------------------------------------------------------------------------------------------------------------------------------------------------------------------------------------------------------------------------------------------------------------------------------------------------------------------------------------------------------------------------------------------------------------------------------------------------------------------------------------------------------------------------------------------------------------------------------------------------------------------------------------------------------------------------------------------------------------------------------------------------------------------------------------------------------------------------------------------------------------------------------------------------------------------------------	------------------------------

	<p>et grep for å få ned klimautslippene, samt øke levekårene slik Regionplan 2030 retter seg mot.</p> <p>Gjennom tett samarbeid med kommunen, i utarbeidelsen av ATP-planen, ble det skissert en avgrensning av sentrum der 70 % av veksten skal skje. I revisjonen skal det vurderes ny sentrumsavgrensning og egne bestemmelser om handel som innarbeides i kommuneplanens arealdel. Større utbygginger i sentrum eller nærme sentrum vil styrke grunnlaget for handel og tjenesteyting i og rundt bysentrum. Kommunen har et ønske om å styrke distriktene, og overnevnte grep vil også bidra til dette.</p> <p>ATP-planens visjon er «nærhet til alt». I planprogrammet pekes det på et behov for flere og bedre gang- og sykkelveier til og i lokalsentrum og sentrum. Et bedre kollektivtilbud nevnes også, men ATP-planen peker først og fremst på tilbud fra sentrum til Grenstøl og pendlebusset langs ny E18 til Arendal.</p> <p>Kommunen ønsker innspill på ny arealbruk på spesifikke områder. Flere av disse temaene ligger inne som en del av analysegrunnlaget for ATP-planen.</p> <p>Friluftsliv</p> <p>Kommunen har flere viktige friluftarealer og sammenhengende grønnstruktur, uten at dette er gitt særlig oppmerksomhet i gjeldende kommuneplanen. Kommunen fremlegger at dette vil bli lagt noe vekt på. Fylkesrådmannen viser til at viktige områder for friluftsliv er kartlagt og verdsatt i forbindelse med ATP-arbeidet for Arendalsregionen. Arbeidet inngår som en sentral del av de langsiktige arealstrategiene. Fylkesrådmannen mener derfor at det er viktig at friluftsområdene med grønnkorridorer, kystsonen og ferdselsårer forvaltes på en god måte. Dette gjelder på lik linje med regionalt viktige jordbruksområder og kulturlandskap. Planen viser til viktige arealer som bør være et grunnlag for utformingen av arealdelen med bestemmelser.</p> <p>Regionplan Agder 2030 beskriver et fremtidsbilde der økt fysisk hverdagsaktivitet har bidratt til bedre folkehelse. Hverdagen er for mange preget av lite fysisk aktivitet og utstrakt bilbruk knyttet til daglige gjøremål. Det er gjennomført flere studier av friluftslivets positive effekter for folkehelse og livskvalitet. Dette har også stor betydning for bolyst og for å markedsføre kommunen overfor nye innbyggere. I lys av dette og som en del av en nasjonal satsning, har Agder fylkeskommunen startet et prosjekt som skal bedre kunnskapsgrunnlaget om friluftslivet i Agder. Fylkesrådmannen oppfordrer kommunen til å utarbeide en egen temaplan for sti og løype. Det er mulig å søke både om støtte fra fylkeskommunen og motta hjelp fra Friluftsrådet Sør til å lage en slik temaplan og evt. knytte denne til revisjon av arealdelen.</p>	<p>Tekst som viser til analysegrunnlaget for ATP tas inn i planprogrammet-.</p> <p>Tekst som henvise til ATP-arbeidet, tas inn i planprogrammet under friluftsliv</p> <p>Temaplan for sti og løyper vil måtte bli utarbeidet som en egen plan uavhengig av kommuneplanprosessen.</p>
--	------------------------------------------------------------------------------------------------------------------------------------------------------------------------------------------------------------------------------------------------------------------------------------------------------------------------------------------------------------------------------------------------------------------------------------------------------------------------------------------------------------------------------------------------------------------------------------------------------------------------------------------------------------------------------------------------------------------------------------------------------------------------------------------------------------------------------------------------------------------------------------------------------------------------------------------------------------------------------------------------------------------------------------------------------------------------------------------------------------------------------------------------------------------------------------------------------------------------------------------------------------------------------------------------------------------------------------------------------------------------------------------------------------------------------------------------------------------------------------------------------------------------------------------------------------------------------------------------------------------------------------------------------------------------------------------------------------------------------------------------------------------------------------------------------------------------------------------------------------------------------------------------------------------------------------------------------------------------------------------------------------------------------------------------------------------------------------------------------------------------------------------------------------------------------------------------------------------------------------------------------------------------------------------------------------------------------------------------------------------------------------------------------------------------------------------------------------------------------------------------------------------------------------------------------------------------------------------------------------------------------------------------------------------------------------------------------------------------------------------------------------------------------	--------------------------------------------------------------------------------------------------------------------------------------------------------------------------------------------------------------------------------------------------------------------------------------

<p>NVE</p>	<p>NVE er forvaltningsmyndighet for vassdrag og energianlegg, samt forebygging av flom- og skredfare. NVE skal som høringspart bistå kommunen med opplysninger, råd og veiledning innenfor disse temaene, og hvordan disse kan vurderes og innarbeides i planer etter plan- og bygningsloven. Vår veileder 2/2017 angir nasjonale og vesentlige regionale interesser innen NVEs saksområder i arealplanlegging.</p> <p>NVE oppfordrer kommunen til å innarbeide disse fagområdene i planprogrammet for å sikre godt kunnskapsgrunnlag og forutsigbarhet knyttet hvordan disse hensyn påvirker mulig og hensiktsmessig arealbruk. NVE bidrar gjerne med ytterligere veiledning gjennom samtaler eller møter med kommunen i den kommende planprosessen.</p> <p><i>Skred- og flom</i> Flom og skred er naturlige prosesser. På generelt grunnlag anbefaler NVE en arealbruk som styrer utbygging bort fra slike farer. Kommuneplan bør bidra til forutsigbarhet og i størst mulig grad avklare hvorvidt det er mulig å realisere ønsket utbygging, jamfør sikkerhetskrav i TEK17. I de tilfeller hvor faresoner er kjent i område som åpnes for utbygging – gjengis disse i planen som hensynssone med krav om sikring før utbygging. I de tilfeller faresoneavgrensing ikke foreligger, må det gis krav om dokumentasjon av tilstrekkelig sikkerhet – i henhold til TEK17 – på siste plannivå. NVE forutsetter at kommuneplanen ikke åpner for vesentlig utbygging uten reguleringsplan. Dersom kommuneplanen angir nye byggeområder uten krav om reguleringsplan – må kartlegging og oppfølging av risiko- og sårbarhetsforhold tilsvare reguleringsplannivået, jamfør rundskriv H5-18 <i>Samfunnssikkerhet i planlegging og byggesaksbehandling</i>.</p> <p>Det er stedvis påvist forekomster av kvikkleire i Tvedestrand. NVE anmoder kommunen å systematisk vurdere mulighet for områdeskred knyttet til alle nye utbyggingsområder som blir del av planen. Veileder 7/2014 <i>Sikkerhet mot kvikkleireskred</i> angir hvordan en kan foreta innledende vurderinger. (Ny versjon av veilederen er ventet i nær fremtid.) Tilstrekkelig områdestabilitet må være dokumentert senest på siste plannivå.</p> <p><i>Vassdragsmiljø</i> Å holde god avstand til vassdragene vil - i tillegg til å redusere fare for flomskade - også generelt være til fordel for å bevare vassdragsmiljøet. NVE anbefaler at kommuneplanen angir en generell byggeforbudssone langs vassdragene. Molandsvassdraget, Vegårdsvassdraget og Gjevingelv med sidevassdrag, er verna. Arealforvaltningen langs vassdragene bør styrke de respektive grunnlag for verne, og må ikke komme i konflikt med disse. Viser for øvrig til <i>rikspolitiske retningslinjer for vernede vassdrag</i>.</p>	<p>Henvising til veileder innarbeides i planprogrammet.</p> <p>Tekst vedrørende NVEs fagområder, ras, skred og flom innarbeides i planprogrammet.</p> <p>Henvising til veileder innarbeides i planprogrammet. Videre vurderinger knyttet til kvikkleire skjer i det videre planarbeidet.</p> <p>Henvising til rikspolitiske retningslinjer for verna vassdrag legges inn i planprogrammet.</p>
------------	----------------------------------------------------------------------------------------------------------------------------------------------------------------------------------------------------------------------------------------------------------------------------------------------------------------------------------------------------------------------------------------------------------------------------------------------------------------------------------------------------------------------------------------------------------------------------------------------------------------------------------------------------------------------------------------------------------------------------------------------------------------------------------------------------------------------------------------------------------------------------------------------------------------------------------------------------------------------------------------------------------------------------------------------------------------------------------------------------------------------------------------------------------------------------------------------------------------------------------------------------------------------------------------------------------------------------------------------------------------------------------------------------------------------------------------------------------------------------------------------------------------------------------------------------------------------------------------------------------------------------------------------------------------------------------------------------------------------------------------------------------------------------------------------------------------------------------------------------------------------------------------------------------------------------------------------------------------------------------------------------------------------------------------------------------------------------------------------------------------------------------------------------------------------------------------------------------------------------------------------------------------------------------------------------------------------------------------------------------------------------------------------------------------------------------------------------------------------------------------------------------------------------------------------------------------------------------------------------------------------------------------------------------------------------------------------------------------------------------------------------------------------------------	------------------------------------------------------------------------------------------------------------------------------------------------------------------------------------------------------------------------------------------------------------------------------------------------------------------------------------------------------------------------------------------------

	<p><i>Klimatilpasning</i></p> <p>Forutsetter at <i>rikspolitiske retningslinjer for klimatilpasning</i> legges til grunn for planarbeidet, og trekker fram følgende: Arealer som vurderes tatt i bruk til utbyggingsformål i kommune- og reguleringsplaner kan være utsatt for farer, som for eksempel flom og skred. Utbygging kan også øke påkjenningen for nedenforliggende arealer. For å kunne forebygge tap av liv, helse, kritisk infrastruktur og andre materielle verdier er det nødvendig at det, gjennom risiko- og sårbarhetsanalyser tidlig i planprosessen, vurderes om klimaendringer gir et endret risiko- og sårbarhetsbilde. Ved planlegging av nye områder for utbygging, fortetting eller transformasjon, skal det vurderes hvordan hensynet til et endret klima kan ivaretas. Det bør legges vekt på gode helhetlige løsninger og ivaretagelse av økosystemer og arealbruk med betydning for klimatilpasning, som også kan bidra til økt kvalitet i uteområder. Planer skal ta hensyn til behovet for åpne vannveier, overordnede blågrønne strukturer, og forsvarlig overvannshåndtering.</p>	<p>Planprogrammet oppdateres med henvisning til «Statlige planretningslinjer for klima og energiplanlegging og klimatilpasning (2018)»</p>
Kystverket	<p>I Tvedestrand kommune er det registrert både hovedled og biled, og vi ber om at disse vises på kommuneplankartet. Det må ikke legges til rette for tiltak som kan svekke sikkerheten eller fremkommeligheten i hovedled eller biled, herunder småbåthavner.</p> <p>Ved planlegging i sjø må det vurderes hvorvidt arealbruken vil påvirke sikkerheten og fremkommeligheten for alle brukere av farvannet. Småbåthavner og bryggeanlegg anbefales planlagt på en slik måte at det unngås konflikt med bading og annen bruk av farvannet. Det er viktig at det på et overordnet nivå gjøres rede for bruken av området som ferdselsåre for nyttebåter/fritidsbåter, oppankring og aktiviteter som bading, padling, mv. <i>før</i> området legges ut til småbåthavn, slik at det kan tas en nødvendig vurdering om hvorvidt området er egnet til formålet, ut ifra hensynet til sikkerheten og fremkommeligheten. Dette bør gå fram av planprogrammet.</p>	<p>Tas til etterretning</p> <p>Det er tatt inn et eget kapittel i planprogrammet som omtaler dette.</p>
Fiskeridirektoratet	<p>Fiskeridirektoratet region Sør viser til Nasjonale forventninger til regional og kommunal planlegging 2019-2023, og ønsker spesielt å peke på hva som sies der i forbindelse med ressursbasert næringsutvikling for fiskeri og havbruk</p> <p>Det er generelt viktig å inkludere kystsonen og marin sektor i arbeidet med planstrategien, slik at en her har klare rammebetingelser for arealbruk, utvikling og næringsvirksomhet. Det vil og være viktig for den videre utviklingen av fiskeri- og havbruksnæringen at de omfattes av kommunens planer, blant annet gjennom en strategisk næringsplan eller en interkommunal plan for næringsutvikling.</p>	<p>Nasjonale forventninger er lagt til grunn og omtalt i planprogrammet.</p> <p>Det må vurderes om marin sektor skal omtales mer i planprogrammet.</p>



Tvedestrand kommune

Postboks 38
4901 TVEDESTRAND

Saksbehandler, innvalgstelefon

Elisabeth Helene Juliussen, 37 01 78 44

Innspill til melding om oppstart av arbeid med kommuneplanens arealdel 2021 - 2033 for Tvedestrand kommune

Vi viser til oversendelse fra Tvedestrand kommune av 26.06.2020, med kunngjørelse av oppstart av planarbeid for kommuneplanens arealdel og høring av planprogram.

Ny kommuneplan skal erstatte gjeldende kommuneplan i Tvedestrand kommune, som ble vedtatt i 2017, og kommunedelplan for kystsonens byggeområder, vedtatt i 2012.

Nasjonale forventninger til kommunal planlegging

Nasjonale forventninger til regional og kommunal planlegging 2019-2023 ble vedtatt ved kgl.res. 14.mai 2019. De nasjonale forventningene skal følges opp i fylkeskommunenes og kommunenes arbeid med planstrategier og planer, og legges til grunn for statlige myndigheters medvirkning i planleggingen.

Av forventningene går det blant annet tydelig frem at FN sine bærekraftsmål skal legges til grunn ved all samfunns- og arealplanlegging, og at man skal søke å skape et trygt samfunn med lave utslipp tilpasset klimaendringer. Det forventes videre at det tas hensyn til viktig naturmangfold, friluftsområder og overordnet grønnstruktur, og at det legges til rette for en bærekraftig areal- og transportplanlegging. Fullstendig oversikt over nasjonale forventninger finnes her:

<https://www.regjeringen.no/contentassets/cc2c53c65af24b8ea560c0156d885703/nasjonale-forventninger-2019-bm.pdf> .

Regionale planer

Regionplan Agder 2030 er et overordnet styringsdokument for hele Agder, og vi forventer at regionplanen legges til grunn for arbeidet med kommuneplanens arealdel.



Areal- og transportplan for Arendalsregionen (ATP) ble vedtatt 18.06.2019, og legger felles og langsiktige rammer for bolig-, areal- og transportutvikling for Grimstad, Arendal, Froland og Tvedestrand. Vi forventer at planen legges til grunn for arbeidet med kommuneplanens arealdel.

Innspill og forventninger fra Fylkesmannen

Konsekvensutredning

Kommuneplanens arealdel hører med til de planer som alltid skal konsekvensutredes og ha planprogram, jf. § 6 i forskrift om konsekvensutredning. Minimumskrav til innhold i en konsekvensutredning er bestemt av kapittel 5 i denne forskriften. Vi minner spesielt om at det skal foretas en vurdering av virkningen av planens samlede arealbruksendringer, og vi gjør oppmerksom på at en sammenstilling av samlede konsekvenser ikke vil være tilstrekkelig. Ved beskrivelse av konsekvenser/ virkninger av arealbruksendringer er det viktig å huske på at beskrivelsen skal omfatte positive, negative, direkte, indirekte, midlertidige, varige, kortsiktige og langsiktige virkninger.

Til kommuneplanens arealdel forventer vi at det er gjort grundige og gode vurderinger av kommunens arealer, inntak og eventuelle nye foreslåtte omdisponeringer av areal. Urealiserte områder for utbygging anbefales vurdert tatt ut. Det er en tydelig forventning at vurderinger av konsekvenser er gjort med bakgrunn i et oppdatert kunnskapsgrunnlag. For urealiserte utbyggingsområder vil det ikke være tilstrekkelig å vise til tidligere utredninger når samlede konsekvenser av planen skal vurderes.

Kommunal- og moderniseringsdepartementet har utarbeidet en veileder for konsekvensutredning (KU) og planlegging etter plan- og bygningsloven, https://www.regjeringen.no/contentassets/296b832d6e5643fbae3aed0650f60636/no/pdfs/07_ku-veileder-februar-2020-godkjent-av-pol.pdf. I innledningen til innhold i KU går det frem at KU må være transparent og etterprøvbart, og beskrive hva som er gjort og ikke gjort, vurderinger og bakgrunn for avgjørelser. Det er også en forutsetning at de faglige vurderingene som er gjort, både med hensyn til verdi, påvirkning og konsekvens, begrunnes. I veilederen påpekes det også at selv om konsekvenser for kommuneplaner kan begrenses til å redegjøre for virkninger på et overordnet nivå, så skal det allikevel innhentes informasjon om viktige forhold der dette mangler. Eksempelvis, dersom en kommuneplan legger til rette for utbygging i LNF-områder, så forutsettes det at natur-, friluftslivs- og landbruksinteressene i området er kjent, og planforslagets påvirkning på disse verdiene nøye vurdert. Foreligger det ikke tilstrekkelig informasjon om områdets verdier, så må denne informasjonen innhentes.

Statens Vegvesen har utarbeidet en håndbok for konsekvensanalyser, som kan være nyttig å bruke i arbeidet med konsekvensutredninger.

<https://www.vegvesen.no/fag/veg+og+gate/planlegging/Grunnlagsdata/Konsekvensanalyser>

Klima og klimatilpasning

Av statlige planretningslinjer for klima- og energiplanlegging og klimatilpasning fremgår det at *kommuneplanens arealdel må brukes aktivt for å oppnå en samlet arealdisponering som ivaretar*



hensynet til et klima i endring. I planprogrammet skal det gjøres en vurdering av om hensynet til et endret klima innebærer behov for oppheving eller revisjon av gjeldende reguleringsplaner. Det fremgår videre at konsekvenser av klimaendringer skal vurderes, og det høye alternativet fra nasjonale klimaframskrivninger skal legges til grunn. Planretningslinjene oppfordrer kommunen til å kartlegge økosystemer og arealbruk med betydning for klimatilpasning, og fremhever at spesielt våtmarker, myrer, elvebredder og skog som kan dempe effekter av klimaendringer, er viktige å ivareta i arealplanleggingen, jf. retningslinjens punkt 4.3. Det er videre viktig å ta vare på større sammenhengende grøntområder, for klimaendringer vil påvirke naturmangfoldet direkte, og klimapåvirkede arter vil kunne ha behov for å finne nye leveområder for å overleve. For best å kunne hensynta klimaendringer i arealplanleggingen, viser vi til veilederen fra Miljødirektoratet, tilgjengelig her: <https://www.miljodirektoratet.no/myndigheter/klimaarbeid/klimatilpasning/veiledning-til-statlige-planretningslinjer-for-klimatilpasning/planlegging-av-arealbruk/>.

Regionplan Agder 2030 har formulert et mål om 45 % utslippsreduksjon av klimagasser i Agder innen 2030, og det er forventet at hver enkelt kommune bidrar til å nå dette målet. Etter vedtak av regionplanen har det imidlertid blitt vedtatt et nasjonalt mål om 55 % reduksjon i klimagassutslipp fra ikke-kvotepiktig sektor, og det er ikke usannsynlig at presset for å redusere utslipp bare vil øke de kommende årene. For å nå nytt nasjonalt mål, og for å bidra til en bærekraftig fremtid, er det viktig at hver kommune og hvert fylke bidrar i størst mulig grad. Tall hentet fra Miljødirektoratet sin utslippsstatistikk viser at transport er den største utslippskilden av klimagasser i Tvedestrand kommune, hvorav utslipp fra personbiler gir det største bidraget. Arealplanlegging er et av de viktigste virkemidlene for å redusere personbiltrafikken. Nye boligområder og handels- og næringsområder må legges sentralt eller til definerte tettstedsområder og langs hovedkollektivaksen. Etter ATP for Arendalsregionen skal 70 % av de nye boligene plasseres sentralt i kommunen. Målet er at nye boliger skal bidra til å bygge opp om et levende lokalsentrum, og gode tettsteder hvor daglige gjøremål kan gjennomføres med sykkel, gange eller kollektiv. Dette bygger også opp om mål i Nasjonal Transportplan 2018-2029. I årene som kommer vil det med stor sannsynlighet bli et økende fokus på bilfri persontransport, og det er viktig at kommunen arbeider frem en plan som er fremtidsrettet og ambisiøs hva klima, utslipp og bærekraft angår.

Mens personbiltransport har vært en kjent utslippskilde av klimagasser, har det i senere tid også vært et økende fokus rundt reelle utslipp fra omdisponering av naturområder, og reduksjon i kommunens samlede opptak av CO₂. Det er enda ikke bred konsensus rundt hvordan utslipp fra varig omdisponering av arealer skal beregnes, men det er kjent at utslippene er av vesentlig betydning. Foruten de konkrete utslipp som følge av omdisponeringen (hvilket eksempelvis kan være stor ved omdisponering av myr), vil en omdisponering også føre til en begrenset kapasitet i området til å ta opp CO₂. Det er viktig at utslipp fra omdisponering av arealer medregnes i kommunens klimaregnskap, og at forholdet vektlegges ved vurdering av nye og urealiserte utbyggingsområder.

Med bakgrunn i ovennevnte har Fylkesmannen en tydelig forventning om at det ikke legges til rette for nye områder for bolig, industri eller næring i strid med ATP-planen eller som innebærer nedbygging av uberørte arealer (naturområder). Eksisterende områder for utbygging som ikke er utbygd, og som ikke er i tråd med regionale eller nasjonale føringer, bør tas ut av planen.



100-metersbeltet langs sjø

100-metersbeltet langs sjø er et område av nasjonal interesse, og kysten av Tvedestrand er et yndet fritids- og rekreasjonsområde for mange av kommunens og nabokommuners innbyggere, en populær feriedestinasjon for øvrige i inn- og utland og sentral i kommunens utvikling og historie.

I tillegg til å være et utgangspunkt for menneskelige interesser, er også strandsonen langs sørlandskysten viktig for naturmangfoldet. I de kystnære områdene, og på øyer og holmer, finner vi en særegen og flott flora, med et tilhørende rikt insekts- og dyreliv. Agder huser omtrent 80 % av Norges eikeskoger, hvorav større deler er å finne langs kysten. Naturområdene i strandsonen har vært utsatt for en gradvis nedbygging, og er fortsatt utsatt for et sterkt nedbyggingspress. De sårbare naturtypene har blitt redusert i omfang, og flere av kystens naturtyper, så som kystlynghei og strandeng, står nå på den norske rødlista over truede og sterkt truede naturtyper. Internasjonale rapporter slår fast at verdens biologiske mangfold nå er under så stort press som følge av menneskelig utvikling og ekspansjon, at det beste vi kan gjøre for å bøte på skadene er å begynne å trekke oss tilbake – såkalt *degrowth*. Sammenstilt med utfordringer som følge av klimaendringer, utløses nå et enda større behov for å bevare uberørte naturområder, sammenhengende grøntområder og grønne korridorer. Fylkesmannen har derfor en tydelig forventning om at det ikke legges til rette for nye områder for fritidsboliger i forslag til ny kommuneplan, og at utbygging av nye fritidsboliger skjer gjennom fortetting av eksisterende hyttefelt eller transformasjon av gamle næringsområder eller lignende.

Vann og vassdrag

Det følger av plan- og bygningsloven § 1-8 at det i 100-metersbeltet langs vassdrag skal tas særlig hensyn til natur- og kulturmiljø, friluftsliv, landskap og andre allmenne interesser. Videre følger at kommunen for områder langs vassdrag som har betydning for natur-, kulturmiljø- og friluftsinnteresser, eller for vassdragets kapasitet, i kommuneplanens arealdel skal vurdere å fastsette en grense på inntil 100 meter der bestemte tiltak ikke skal være tillatt. Nasjonale forventninger til kommunal og regional planlegging av 2019 sier at kommunene skal vurdere arealbruken langs vassdrag i et helhetlig og langsiktig perspektiv. Fylkesmannen anbefaler at formålsgrænse for eventuelle bolig- og fritidsboligområder, nært vann og vassdrag, ikke settes nærmere vassdraget enn byggegrensens ytterkant, da dette vil kunne skape en urealistisk forventning om bygging innenfor forbudssonen. Anbefalingen gjelder også for eksisterende områder, og for eventuelle områder avsatt til LNF spredt.

Vannressursloven § 11 omhandler kantvegetasjonen langs vassdrag med årssikker vannføring. Paragrafen fastsetter et generelt krav om at det skal opprettholdes et funksjonelt stort naturlig vegetasjonsbelte som motvirker avrenning og gir levested for planter og dyr. Vannressursene med kantvegetasjon og arealer som grenser til, må forvaltes slik at de er til mest mulig glede og nytte for alle, og slik at ressursene og det biologiske mangfoldet blir tatt vare på. Vi viser i den sammenheng til [veileder om Kantvegetasjon langs vassdrag](#) utgitt av NVE i 2019.



Norges vannforekomster er gitt en tilstandskvalitet og et miljømål som er registrert i Vann-Nett. Etter vannforskriften §12 kan det, med unntak av enkelte tilfeller gitt visse vilkår, ikke legges til rette for tiltak som vil kunne forringe vannforekomstens miljøtilstand eller hindre at forekomsten oppnår sitt miljømål. For mer informasjon rundt vannforskriften og kommunal planlegging, henviser vi til veileder utviklet av Nordland fylkeskommune «*Helhetlig vannforvaltning i kommunene - Hva betyr vannforskriften for kommunal planlegging og saksbehandling?*», <http://www.vannportalen.no/globalassets/vannregioner/nordland/nordland---dokumenter/publikasjoner/veileder---helhetlig--vannforvaltning--i-kommunene.pdf>.

Vi minner om at regional plan for vannforvaltning skal legges til grunn for all virksomhet og planlegging i vannregionen og kommunen, jamfør vannforskriftens § 29 om vedtak av forvaltningsplaner. Regional plan for vannforvaltning i vannregion Agder finnes på www.vannportalen.no/vannregioner/agder.

Landbruk

I den senere tid har det foregått en stadig innskjerping av jordvern hensynet for å unngå omdisponering av dyrka jord, jf. nasjonal jordvernstrategi. I regjeringens oppfølging av jordvernstrategien slår landbruksministeren fast at viktige jordbruksarealer er en nasjonal interesse, som skal tas hensyn til i den kommunale planleggingen, jf. brev fra Landbruks- og matdepartementet den 08.03.2016. Dette går nå også frem av nasjonale forventninger til regional og kommunal planlegging 2019–2023. Vi ber om at planprogrammet har et tydeligere fokus på jordvern hensynet, slik at dette sikres ivaretatt i det videre arbeidet med kommuneplanens arealdel. Vi anbefaler at kommunen inkluderer jordvern hensynet som et eget punkt i arealstrategien i utkastet til planprogram (kapittel 2.2). Vi oppfordrer også kommunen til å vurdere om det bør etableres flere hensynssoner for landbruk, samt at ev. andre virkemidler drøftes, for å ivareta jordressursene best mulig.

Vi ber om at byggegrense til dyrket mark, som i gjeldene kommuneplanbestemmelser (§ 5.6) er satt til 10 meter, endres til 30 meter.

I forslag til planprogram etterspørres avklaringer knyttet til retningslinjer for skogshusvære. I den forbindelse viser vi til veilederen *Garden som ressurs (H-2401)*, hvor det går frem at husvære for bl.a. skogsdrift er eksempel på tiltak som kan inngå i LNF-formålet. Vi vil her understreke at visse forutsetninger må være til stede for at et tiltak skal kunne inngå i LNF-formålet, jf. nevnte veileder. I behandlingen av søknader om skogshusvære-tiltak, vil vi på generelt grunnlag anbefale at kommunen gjør en grundig skjønnsbasert vurdering i det enkelte tilfellet, fremfor at det i kommuneplanen utarbeides spesifikke retningslinjer eller bestemmelser om dette.

Sjøfugl

Tvedestrand kommune har flere gode områder for sjøfugl. En del av disse ligger innenfor Raet Nasjonalpark, men det er også flere viktige holmer og skjær som ligger utenfor nasjonalparkens grenser. Blant annet er det flere viktige hekkelokaliteter for makrellterne i kommunen. Makrellterna er listet som sterkt truet (EN) på den norske rødlista, og den har hatt en antatt bestandsnedgang på



50-80 % siden 1986. En stor trussel mot makrellterna er tap av gode hekkeområder og menneskelige forstyrrelser. Flere av de gode sjøfugl-lokalitetene i Tvedestrand kommune er ikke avsatt som sjøfuglreservater. Fylkesmannen gir råd om at det i kommende planprosess vurderes å verne flere områder for sjøfugl, da spesielt viktige lokaliteter for makrellterne. Vi anbefaler at viktige sjøfuglområder som et minimum angis som naturområde med hensynssone naturmangfold, og at hensynssonen utvides minimum 50 meter ut fra lokaliteten for å begrense uheldige forstyrrelser av hekkende fugl. Kart over lokaliteter som anmodes hensyntatt og tabelloversikt med koordinater og kort beskrivelse er vedlagt denne uttalelsen. Fylkesmannens miljøvernnavdeling stiller seg også positive til dialog rundt hvordan kommunen best mulig kan ivareta sine sjøfuglområder.

Arealer i sjø

For å møte fremtidens klima- og matutfordringer trekkes blå næringer knyttet til lavere trofiske nivå frem som et bærekraftig satsingsalternativ. I den forbindelse har regjeringen en forventning, jf. nasjonale forventninger til regional og kommunal planlegging, om at det avsettes tilstrekkelige arealer for ønsket vekst i havbruksnæringen. Kommunal- og moderniseringsdepartementet har utarbeidet en veileder for planlegging i sjøområdene, som skal legges til grunn for arealplanlegging i sjø. I den grad det planlegges avsatt arealer for akvakultur i kommunen, forventer vi at det er gjort undersøkelser av bunntopografi, strømningsforhold, naturtyper og arters bruk av området før arealer eventuelt avsettes. Det må gjøres grundige vurderinger for å finne egnede arealer, og vi anbefaler at det gis bestemmelser/ arealformål til hvert enkelt område som i en viss grad spesifiserer akvakulturarter (eksempelvis tare og blåskjell).

Områder for utbygging

Før det eventuelt legges til rette for nye boligområder, må det gjøres en konkret vurdering av behov, sett i sammenheng med urealisert kapasitet i nåværende regulerte boligområder, samt potensialet for fortetting. Vi minner om statlige planretningslinjer for bolig-, areal- og transportplanlegging, som sier at potensialet for fortetting og transformasjon bør utnyttes før nye utbyggingsområder tas i bruk. Retningslinjene sier videre at nye utbyggingsområder bør styres mot sentrumsnære områder med mulighet for utbygging med mindre arealkonflikter, og at utvikling av nye, større boligområder må sees i sammenheng med behovet for infrastruktur. Erfaringer har også vist at fortetting og boligbygging rundt områder med eksisterende infrastruktur og fasiliteter i mye større grad skaper gode bomiljøer, og gode sosiale forhold. Av folkehelseloven § 4 følger et ansvar for kommunen om å fremme befolkningens helse, trivsel og gode sosiale og miljømessige forhold. Folkehelsemeldingen 2012-2013 (Meld. St. 34) trekker frem at for å utvikle gode steder skal det være mulig å gå eller sykle til arbeid, skole, daglig handel og i sosiale sammenhenger.

Vi gir råd om at urealiserte byggeområder som ikke bygger opp om sentrum, lokalsentre eller eksisterende tettsteder tas ut i forslag til ny arealdel.

Vi minner om at det er en nasjonal forventning at alle har tilgang til grøntområder for opphold og ferdsel i nærheten av sin bolig, jf. *Meld. St. 18 (2015-2016) Friluftsliv - Natur som kilde til helse og livskvalitet*, og gir råd om at kommuneplanen som overordnet styringsdokument sikrer ivaretagelse



av grøntområder nær utbygde områder, nærfriluftsområder og viktige friluftstinasjoner i kommunen.

Som et virkemiddel for å styre utviklingen av kommunen i ønsket retning, har kommunen mulighet til å angi bestemmelser som gir føringer for rekkefølge for utbygging av nye boligområder/realisering av fortetningspotensiale eller transformasjon. På denne måten kan man eksempelvis sikre at regulering og bygging av transformasjonsområder prioriteres fremfor utvikling av helt nye boligområder.

Boligsosiale forhold

En av oppgavene som ivaretas gjennom plan- og bygningsloven er å motvirke sosiale helseforskjeller. Å bedre helsen til utsatte grupper mener vi er svært viktig. Manglende inkludering og utenforskap for deler av befolkningen kan medføre sosiale helseforskjeller i befolkningen. Boligsosiale forhold (gode boliger) kan være viktig for å bedre helsesituasjonen for de gruppene som ligger lavt på helsestatistikken.

Kommunen bør omtale hvordan kommunen sikrer nok boliger til vanskeligstilte. Kommunene har gjennom lovgivning et ansvar for å skaffe seg nødvendig kunnskap om samfunnsmessige og sosiale forhold i lokalsamfunnet. Strategien «Bolig for velferd – Nasjonal strategi for boligsosialt arbeid (2014-2020)» og veiviseren til denne strategien, vektlegger kunnskap og strategier for å sikre gode levekår for sine innbyggere. Boligen er helt sentral for å legge til rette for å utvikle og styrke sosialt felleskap og solidaritet i nærmiljøet.

Et virkemiddel for å sikre gode oppvekst- og boforhold for vanskeligstilte, er å spre den kommunale boligmassen slik at de vanskeligst stilte ikke havner sammen i de dårligste boområdene. Et helt konkret virkemiddel kommunen kan ta i bruk er å varsle i arealdelen at kommunen vil kreve kommunal forkjøpsrett i nye boligprosjekter. Hvis dette ikke varsles i arealdelen, vil kommunen ikke kunne benytte pbl. § 17 for sikring av kommunal forkjøpsrett.

Universell utforming

Prinsippet om universell utforming skal ligge til grunn for all planlegging etter plan- og bygningsloven, jf. pbl. § 1-1 femte ledd. For å oppnå universell utforming er det nødvendig at sammenhengen mellom de ulike tiltakene vektlegges og sees i en helhet. Universell utforming må såldes gjøres rede for i planarbeidet. Det vil også være et viktig hensyn når kommunen skal videreutvikle sine friluft- og grøntområder. Mange natur- og friluftslivsområder lar seg vanskelig tilrettelegge for alle uten at dette går på bekostning av naturkvaliteter, imidlertid er det mange slike områder som med enkle grep kan gjøres tilgjengelige for langt flere. For å sikre gode løsninger for alle må planarbeidet tydeliggjøre mål, kriterier og funksjonskrav som blir grunnlaget for videre reguleringsplanarbeid i kommunen.

Utforming som gir god tilgjengelighet, bør fastlegges i bestemmelser og i eventuelle retningslinjer. Vurderinger og valg knyttet til planhensynet må komme frem i planbeskrivelsen, både for å øke kommunens bevissthet om de aktuelle problemstillingene og for at andre kan sette seg inn i hvilke



vurderinger som har vært gjort. Vi minner om foreløpig veileder fra KMD; *Universell utforming i planleggingen etter plan- og bygningsloven (2017)*. Det er også utarbeidet en veileder for utforming av uteområder som dere kan finne på Bufdir sine nettsider:

https://bufdir.no/uu/Nytt/ny_veileder_om_universell_utforming_av_uteomrader/

Konkrete innspill til planprogrammet

Formål med planarbeidet

I kapittel 1.2 Formål med planarbeidet står følgende «Med unntak for arealer nær sentrum vil det ikke åpnes for å ta inn nye ubebygde arealer til bolig- eller fritidsbebyggelse i LNF-sonene der det ikke er utbygd med tilfredsstillende infrastruktur i nærheten. jfr. overordnede føringer.» Fylkesmannen finner det positivt at det ikke åpnes opp for nye boligområder i områder avsatt til LNF i gjeldende planer.

Arealstrategi

I kommuneplanens samfunnsdel 2018-2030 er det ikke formulert en arealstrategi. Etter nye nasjonale forventninger til regional og kommunal planlegging fremkommer det at kommunene skal utarbeide arealstrategier som del av kommuneplanens samfunnsdel, og legge disse til grunn ved revisjon av kommuneplanens arealdel. Det er positivt at det er formulert en arealstrategi i forslag til planprogram. Arealstrategien oppleves imidlertid som lite konkret og fremstår mer som en liste over premisser for arealplanlegging.

Medvirkning

Slik vi ser det er prosessen for medvirkning noe sparsommelig beskrevet i planprogrammet. Det listes opp en rekke mulige måter å sikre medvirkning på, uten at det fremkommer tydelig hva som faktisk skal gjennomføres av aktiviteter for å sikre medvirkning. Vi ber om at dette tydeliggjøres før planprogrammet fastsettes. Kommunen har et særskilt ansvar for å sikre aktiv medvirkning fra grupper som krever spesiell tilrettelegging, jf. pbl. § 5-1 annet ledd. Vi vil anbefale at man på et tidlig stadium tilrettelegger for aktiv medvirkning fra blant annet barn og unge og rådet for mennesker med nedsatt funksjonsevne. Vi minner i denne sammenheng om at medvirkning fra barn og unge er en lovpålagt oppgave gjennom pbl. og rikspolitiske retningslinjer for barn og unge i planlegging. Vi minner også om Barnekonvensjonen og de plikter knyttet til barns oppvekstvilkår som følger her.

Øvrige merknader

Gjennom planarbeidet ber vi kommunen vurdere behovet for å sette av arealer til offentlig tjenesteyting.

Det bør angis bestemmelser om konkrete arealkrav for minste uteoppholdsareal per boenhet (MUA) og arealkrav til lek. Rikspolitiske retningslinjer for barn og planlegging stiller funksjonskrav til oppvekstmiljøer for barn, og veileder for barn og unge i plan og byggesak gir råd om hvordan barn og unges interesser best kan ivaretas ved arealplanlegging. Veilederen er tilgjengelig her <https://www.regjeringen.no/no/dokumenter/barn-og-unge-i-plan-og-byggesak/id2685228/>.



Fylkesmannen er positiv til aktiv dialog underveis i planprosessen, for å avklare og løse interessekonflikter på et tidlig stadium, og for å bistå kommunen med å utarbeide et godt planverk i tråd med nasjonale føringer.

Med hilsen

Heidrun Flognfeldt Andreassen (e.f.)
seniorrådgiver

Elisabeth Helene Juliussen
rådgiver
Miljøvernnavdelingen

Dokumentet er elektronisk godkjent

Kopi til:

Norges vassdrags- og energidirektorat
Fiskeridirektoratet
Agder fylkeskommune

Postboks 5091, Majorstuen	0301	OSLO
Postboks 185 Sentrum	5804	BERGEN
Postboks 788 Stoa	4809	ARENDAL

OBJECTID	ID_NR	NAVN	KOMMUNE	LONG	LAT	COMMENT	REKKE	SHAPE_Length	SHAPE_Area	Art_hekk	SUR_NR
10	TA4	Nautholmskjær øst	Tvedestrand	506584,4233	6497651,228	1	10	111,3257168	699,6178666	Stabilt god lokalitet for fiskemåke	TA4_ø
11	TA5	Gåsungen vest	Tvedestrand	507836,0177	6499923,166	2	11	135,746558	900,8604457	Har vært god lokalitet for fiskemåke og makrellterne, nedadgående trend siste år	TA5_v
12	TA5	Gåsungen øst	Tvedestrand	507888,7969	6499945,815	2	12	159,2221735	1335,514575	Har vært god lokalitet for fiskemåke og makrellterne, nedadgående trend siste år	TA5_ø
13	TA6	Nybrygga 1	Tvedestrand	506998,8369	6500350,06	2	13	49,6289209	100,5345299	Svært god lokalitet for makrellterne og fiskemåke - har problemer med forstyrrelse he	TA6_1
14	TA6	Nybrygga 2	Tvedestrand	507006,361	6500334,451	2	14	172,6136588	703,7994613	Svært god lokalitet for makrellterne og fiskemåke - har problemer med forstyrrelse he	TA6_2
15	TA6	Nybrygga 3	Tvedestrand	507030,1006	6500323,69	2	15	143,7926006	647,0313022	Svært god lokalitet for makrellterne og fiskemåke - har problemer med forstyrrelse he	TA6_3
16	TA7	Store pæra	Tvedestrand	505413,5556	6498345,496	2	16	131,3652638	850,6801222	Tidligere god lok har vært tom en stund, men positiv i 2020 med hekkende makrellter	TA7_1
18	TA8	Pannekaka 2	Tvedestrand	501149,4169	6496744,819	1	18	253,0239614	1083,485112	"Pannekaka-området" har mye makrellterne som bytter mellom de små holmene og ø	TA8_2
23	TA11	Lolta 1	Tvedestrand	497094,0308	6495583,659	1	23	247,49054	1683,140802	Svært god lokalitet for fiskemåke og makrellterne. Nærhet til friluftlivsområder/forstyr	TA11_1
25	TA12	Bertesnes	Tvedestrand	496932,9305	6497669,053	1	25	96,18462073	533,1554274	Stabilt god fiskemåkekoloni	TA12_1
58	TA3	Daudmannsvika V	Tvedestrand	504084,5742	6494615,077	1	8	324,1778306	4072,430312	God makrellternelokalitet - bytter mellom 3 holmer i nærhet	TA3_v
59	TA8	Pannekaka 5	Tvedestrand	500894,1465	6496921,722	1	20	79,28681507	298,0014575	"Pannekaka-området" har mye makrellterne som bytter mellom de små holmene og ø	TA8_5
61	TA3	Daudmannsvika N	Tvedestrand	504189,2863	6494710,434	1	8	132,1502642	733,6427103	God makrellternelokalitet - bytter mellom 3 holmer i nærhet	TA3_n
63	TA13	Vinodden-Øytangen S	Tvedestrand	504556,1592	6495224,911	1	26	384,2042157	5497,253129	Oppdaget 2020 - god fiskemåke og makrellterne lok	TA13_s
66	TA14	Lille Risholmen	Tvedestrand	501500,442	6491490,267	1	27	331,6175305	7763,023141	Særdeles god makrellterne lokalitet. Deler av kolonien har også benyttet Indre østre	TA14_1
73	TA15	Mellom-Sandskjær	Tvedestrand	501783,3841	6491182,631	1	28	1025,568331	45262,94518	Bra lokalitet for gråmåke og sildemåke	TA15_1
75	TA16	Gjevingstangholmen	Tvedestrand	509752,9898	6500505,783	1	29	695,0991516	16302,26271	Bra lokalitet for svartbak og gråmåke	TA16_1
76	TA13	Vinodden-Øytangen N	Tvedestrand	504475,3209	6495258,747	1	26	160,7432332	1272,520073	Oppdaget 2020 - god fiskemåke og makrellterne lok	TA13_n
77	TA17	Temeskjæra Stor	Tvedestrand	508837,5219	6500348,012	1	30	609,5219851	11082,78687	Blandingskoloni - en god del grå-, silde- og fiskemåke	TA17_s
78	TA17	Temeskjæra Liten	Tvedestrand	508772,7131	6500257,536	1	30	227,953627	2862,359641	Blandingskoloni - en god del grå-, silde- og fiskemåke	TA17_l



TVEDESTRAND KOMMUNE
Postboks 38
4901 TVEDESTRAND

Dato: 08.10.2020
Vår ref: 20/23057-6
Deres ref: 20/625-6
Saksbeh.: Ingunn Dahlseng Håkonsen

Innspill til planprogram for Tvedestrand kommuneplans arealdel 2021-33

Viser til varsel om oppstart og planprogram for kommuneplanens arealdel i Tvedestrand kommune, samt utsettelse av fristen for behandling i fylkesutvalget 6.10.2020.

Agder fylkeskommunen har behandlet saken politisk i fylkesutvalgets møte 6.10.2020. Saksfremstilling og vedtak følger vedlagt. I saken fremgår fylkeskommunens vurderinger og forventinger for den videre planprosessen.

Fylkeskommunen har i tillegg noen administrative merknader knyttet til våre forvaltningsoppgaver innenfor samferdsel og kulturminner, statlige sikra friluftsområder og vilt. Disse inngår ikke i den politiske saken. Merknadene følger nedenfor.

Kulturminner

I Tvedestrand kommune er det en betydelig andel kulturminner av ulik verdi, alder og størrelse, og det er fremdeles områder hvor dette ikke er kartlagt. Planprogrammet legger ikke opp til at det skal sees på nye boligområder. Imidlertid ønsker kommunen innspill på nye realistiske næringsområder. Fylkeskommunen viser til at det er viktig å få avklart eventuelle konfliktnivå så tidlig i prosessen som mulig. Derfor er det viktig å vurdere de ulike forslag opp mot nasjonal kulturminnedatabase Askeladden, i samarbeid med regionale kulturminneforvaltningen hos Agder fylkeskommune. Dette for at potensialet for funn av automatisk fredete kulturminner kan vurderes.

Tvedestrand kommune er en viktig samarbeidspartner i den regionale prosjektet «Uthavner i verdensklasse», og fylkeskommunen ser frem til videre behandling av det viktige arbeidet som foregår på uthavnen Lyngør. I planprogrammet nevnes det at vern av eksisterende kulturmiljø i Askerøybukten vil bli tatt opp til behandling i denne revisjonen. Dette er et godt forslag av kommunen som fylkeskommunen stiller seg positivt til. Vi viser videre til kontakt med fylkeskommunens kulturminneavdeling for samarbeid dersom kommunen ønsker det.

Samferdsel

Fra 01.01.20 forvalter Agder fylkeskommune fylkesvegnettet i Agder. I forbindelse med regionsreformen har en rekke fylkesvegnummer blitt endret. Dersom det er behov å sjekke historikk på fylkesvegene, kan denne linken benyttes; <https://labs.vegdata.no/vegrefending/>

Fylkeskommunen forutsetter at kommunen vurderer atkomstmulighet til nye arealer allerede på

Besøksadresse:
Tordenskjolds gate 65, 4614
KRISTIANSAND S

Postadresse:
Postboks 788 Stoa, 4809 Arendal

Telefon:
38 05 00 00

E-post:
postmottak@agderfk.no

Org.nr.:
921 707 134

Nettsted:
www.agderfk.no

kommuneplannivå. Årsaken er at siktkrav, stigningsforhold og utforming av kryssløsninger er elementer som er relativt arealkrevende, og dette kan være vanskelige å løse på et senere tidspunkt.

Skoleveg må også vurderes. Det er et nasjonalt mål at 80% av barn og unge skal kunne gå eller sykle til skolen. Det oppfordres derfor å legge inn bestemmelser som sier at gang- og sykkelveg skal være etablert før nye områder kan utvikles. Viser til Nasjonal transportplanens kapittel 7 om Barnas transportplan.

Fylkeskommunen inviterer til en dialog i forbindelse med byggegrenser langs en del fylkesveger som er lagt inn i kommunedelplanen for kystsonen byggeområder 2012-2019. Det kan være nødvendig med noen justeringer. Inntil det fattes nye fellesbestemmelser for Agder fylkeskommune gjelder «Retningslinjer for behandling av avkjørsels- og byggegrensesaker» vedtatt 26.02.13 i Aust-Agder. Denne skal legges til grunn ved utarbeidelse og behandling av kommuneplaner, reguleringsplaner og enkeltsaksbehandling. Dersom kommunen ikke har denne, kan dette ettersendes.

Informasjon knyttet til trafikkmengde, geometri for veg, fartsgrenser, trafikkkulykker etc. finnes i denne linken -> <https://vegkart-2019.atlas.vegvesen.no/#kartlag:geodata/@600000,7225000,3>

Informasjon om støysoner langs fylkesvegnettet ligger her;
<https://vegvesen.maps.arcgis.com/apps/webappviewer/index.html?id=805f97e2d6694f45beca4b7a7c59acec>

Statlige sikrede friluftsområder

Tvedestrand kommune har mange statlige sikrede friluftslivsområder. I plansaker er det fylkeskommunens oppgave å ivareta statens interesser som grunneier eller rettighetshaver i slike områder. Utgangspunktet for all forvaltning av statlig sikrede friluftslivsområder, er at de er sikret for allmennhetens friluftslivsutøvelse. De skal forvaltes slik at de ivaretas til dette formålet, og at de er tilgjengelige og attraktive å bruke. Fylkeskommunen gir derfor råd om at kommunen sørger for at disse områdene settes av til offentlig grønnstruktur eller lignende i planen. Kommunen bør også vurdere å gi tilstrekkelig omkringliggende areal rundt de statlig sikrede friluftslivsområdene et formål eller hensynssoner som ivaretar gode adkomstmuligheter og øvrige friluftslivsinteressene på stedet.

Fylkeskommunen minner om at arealutnyttelse som er i strid med sikringsformålet, krever tillatelse fra Miljødirektoratet som grunneier eller rettighetshaver. Eventuelle forslag om arealbruk som medfører varig omdisponering av et statlig sikret friluftslivsområde bør avklares som en del av planarbeidet, men dette anbefales ikke.

Dersom det er områder kommunen er i ferd med å søke eller ønsker å søke om statlig sikring av i fremtiden, så kan disse settes av til arealformål som er i tråd med friluftslivsformålet. Dette vil gjerne være grønnstruktur eller LNF-formål.

Vilt

Ny E-18 med tilførende viltgjerdar har ført til at store leveområder for hjortevilt har blitt fragmentert. For å legge til rette for at viltet skal kunne krysse veien via viltpassasjene som er etablert bør kommuneplanen, gjennom hensynssoner, sørge for at det ikke gjennomføres tiltak som vanskeliggjør viltets bevegelser inn mot disse passasjene. Tiltak som kan gi en negativ innvirkning er for eksempel ny bebyggelse, tilrettelegging av nye turstier, veier osv. Særlig i nærheten av områdene som leder inn mot viltpassasjene er dette viktig. Fylkesrådmannen anbefaler at det utarbeides et temakart som viser de store overordnede trekk-korridorene for vilt som bør opprettholdes i kommunen. Kommunen kan søkes fylkeskommunen om tilskudd til gjennomføring av et slikt arbeid.

Med hilsen

Ingvild Nina Skjong
Leder
Plan

Ingunn Dahlseng Håkonsen
Rådgiver
Plan

Brevet er godkjent elektronisk.

Kopi til: FYLKESMANNEN I AGDER



Saksframlegg

Arkivsak-dok. 20/23057-4
Saksbehandler Ingunn Dahlseng Håkonsen

Utvalg	Møtedato
Fylkesutvalget	06.10.2020

Innspill til planprogram for Tvedestrand kommuneplans arealdel 2021-2033

Fylkesrådmannens forslag til vedtak

- 1) Agder fylkeskommune tar planprogram og oppstart av revisjon av kommuneplanens arealdel til etterretning.
- 2) Agder fylkeskommune er positiv til at kommunen løfter temaet arealbruk i kystsonen og bidrar gjerne i det videre planarbeid.

Vedlegg

Planprogram Kommuneplanens arealdel 2021-33 versjon 2.0

Sammendrag

Tvedestrand kommune har startet opp revisjon av kommuneplanens arealdel. Revisjonen skal ha hovedtyngde på arealbruk i kystsonen for å kunne ivareta både nasjonale og regionale mål om å redusere nedbygging av strandsonen. Fylkesrådmannen stiller seg positivt til dette arbeidet.

Planprogrammet er oversiktlig og er godt utgangspunkt for videre arbeid med arealforvaltningen i kommunen. Fylkesrådmannen tar planprogram og varsel om oppstart til etterretning.

Agder fylkeskommune bistår gjerne i den videre planprosessen basert på kommunens behov.

Bakgrunn for saken

Tvedestrand kommune har vedtatt å revidere kommuneplanens arealdel.

Gjeldene arealdel til kommuneplanen er fra 2017. Kommuneplanens samfunnsdelen ble vedtatt 6.2.2018. Kommunal planstrategi er under revisjon og et utkast ligger til høring i perioden 15.9 - 15.10.2020.

Kommunedelplan for kystzone fra 2012 skal innarbeides i kommuneplanen og deretter oppheves. Øvrige deler av kommuneplanens arealdel vil gjennomgå en begrenset revisjon.

Følgende temaer skal ses på under revideringen:

- Kommunedelplan for kystsonen
- Sentrumsnært arealbruk
- Senterstruktur og handel
- Bolig- og næringsutbygging i distriktene
- Friluftsområder og grønnstruktur
- Beredskap, risiko og sårbarhet
- Oppfølging av tidligere vedtak/utsatt saksbehandling
- Samlet arealregnskap - helhetlig vurdering av endringer

Innspill til planprogram og oppstart av kommuneplanens arealdelen

Planprogrammet gir en god oversikt over kommunens nåværende arealdisponering samt utviklingen av befolkning og boliger. I tillegg presenterer programmet føringer og strategier som skal ligge til grunn for planarbeidet både på nasjonalt, regionalt og kommunalt nivå.

Gjennom planprogrammet ser fylkesrådmannen at kommunen har realistiske og fornuftige forventninger i tråd med sin egen samfunnsdel og planstrategi. Sammen med temaene som skal konsekvensutredes ved endringer i arealdelen, bør dette gi gode føringer for planarbeidet.

Fylkeskommunen bistår gjerne underveis i planprosessen dersom kommunen ønsker dette.

Fylkesrådmannen har innspill innenfor følgende temaer; arealforvaltning langs kysten, ATP og friluftsliv.

Arealbruk i kystsonen

Tvedestrand kommune har en samlet kystlinje på 214 km som inkluderer 162 øyer. For åtte år siden vedtok kommunen kommunedelplanen for kystsonenes byggeområder. Dette var et pionerarbeid som bidro til å balansere både nasjonale og lokale mål samt arealforvaltningen i kommunen. Et viktig tema, både da som nå, er å ivareta kystområdet og hindre nedbygging av strandsonen. Fylkesrådmannen ser at det er et godt grep å revidere og innarbeide kommunedelplanen inn i kommuneplanen, sett i lys av kommunens erfaringer gjennom disse årene. Dette både for å sikre enhetlig saksbehandling samt for å lettere gjennomføre en ønsket utvikling av kommunen, spesielt med tanke på utfordringene tilknyttet kystområdene.

I Regionplan 2030 ligger et bærekraftig mål om å skjerme strandsonen mot utbygging samtidig som man skal «ivareta landskap, naturmangfold, friluftsområder, landbruksområder, strandsonen og kulturmiljø gjennom utvikling, bruk og vern». I planprogrammet har kommunen lagt frem en balansert oppskrift for hvordan dette skal gjøres som fremstår som fornuftig og nyansert. Det er blant annet viktig å tilrettelegge for allmennhetens ferdsel langs kysten og at alle kan benytte seg fritt av dette. Kommunens arbeidet med kyststi vil kunne støtte opp under dette. Gjennom konkrete bestemmelser er det mulig å begrense størrelser på brygger, bestemme at brygger skal være offentlige og sørge for at parkeringsareal er trukket opp fra kystområdet/utenfor 100 m-beltet fra sjø ved bygging av bolig/fritidsboliger. Fylkesrådmannen kan gi faglige råd videre under planarbeidet etter kommunens behov, og konkrete eksempler kan oversendes.

Areal og transportplan for Arendalsregionen (ATP)

Fylkesrådmannen er positivt til at planprogrammet tar opp sentrale tema og føringer i ATP-planen. Planprogrammet understreker blant annet ønsket om en arealpolitikk som bygger opp om og styrker eksisterende infrastruktur, både sosialt og teknisk.

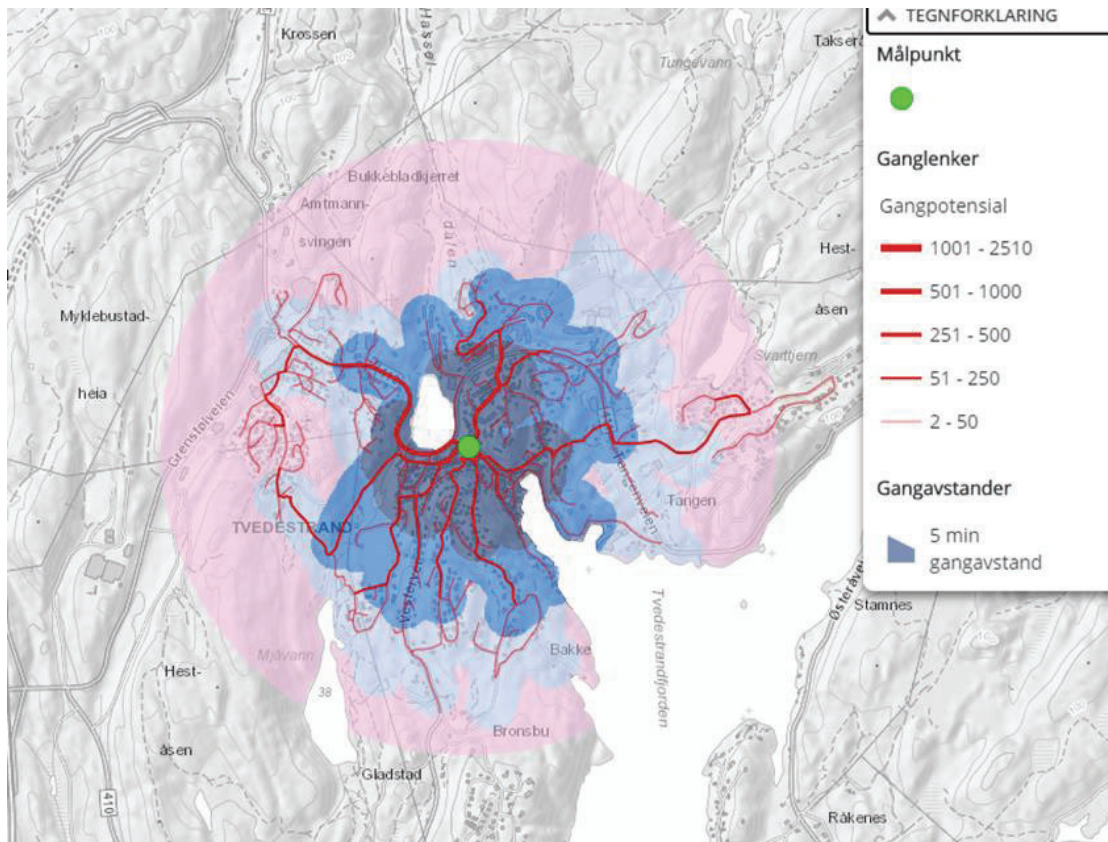
Det pekes på nødvendigheten av å belyse de utviklingsmulighetene som finnes i prioriterte områder som allerede er tatt i bruk til utbygging. Ytterlig effektiv utnyttelse av disse områdene gir mange fordeler. Det vil kunne redusere behov for tunge investeringer i ny infrastruktur, minimaliserer arealkonflikter og gi en bedre og mer forutsigbar kommuneøkonomi. Det er behov for å se på konsekvensene i et overordnet perspektiv når det gjelder arealer til boligutvikling med ønske om gang- og sykkelavstand til skoler, idrettsanlegg og med god tilgang på nærfriluftsområder. I revisjonen må det legges vekt på å finne boligområder som gir god bokvalitet, samtidig som det økonomiseres med de store grunnlagsinvesteringene som er gjennomført. Dette er også et grep for å få ned klimautslippene, samt øke levekårene slik Regionplan 2030 retter seg mot.

Gjennom tett samarbeid med kommunen, i utarbeidelsen av ATP-planen, ble det skissert en avgrensning av sentrum der 70 % av veksten skal skje. I revisjonen skal det vurderes ny sentrumsavgrensning og egne bestemmelser om handel som innarbeides i kommuneplanens arealdel. Større utbygginger i sentrum eller nærme sentrum vil styrke grunnlaget for handel og tjenesteyting i og rundt bysentrum. Kommunen har et ønske om å styrke distriktene, og overnevnte grep vil også bidra til dette.

ATP-planens visjon er «nærhet til alt». I planprogrammet pekes det på et behov for flere og bedre gang- og sykkelveier til og i lokalsentrum og sentrum. Et bedre kollektivtilbud nevnes også, men ATP-planen peker først og fremst på tilbud fra sentrum til Grenstøl og pendlebusset langs ny E18 til Arendal.

Kommunen ønsker innspill på ny arealbruk på spesifikke områder. Flere av disse temaene ligger inne som en del av analysegrunnlaget for ATP-planen. Dette kan hentes her; en web-portal for areal- og transportplanen: <https://www.atp-arendalsregionen.no/> og en digital kartløsning: <http://arcg.is/2kzqDhe>. Her illustrert ved gange og rekkevidde for

gående langs vei fra senterpunkt i prioriterte steder i Tvedestrand.



Friluftsliv

Kommunen har flere viktige friluftarealer og sammenhengende grønnstruktur, uten at dette er gitt særlig oppmerksomhet i gjeldende kommuneplanen. Kommunen fremlegger at dette vil bli lagt noe vekt på. Fylkesrådmannen viser til at viktige områder for friluftsliv er kartlagt og verdsatt i forbindelse med ATP-arbeidet for Arendalsregionen. Arbeidet inngår som en sentral del av de langsiktige arealstrategiene. Fylkesrådmannen mener derfor at det er viktig at friluftsområdene med grønnkorridorer, kystsonen og ferdselsårer forvaltes på en god måte. Dette gjelder på lik linje med regionalt viktige jordbruksområder og kulturlandskap. Planen viser til viktige arealer som bør være et grunnlag for utformingen av arealdelen med bestemmelser.

Regionplan Agder 2030 beskriver et fremtidsbilde der økt fysisk hverdagsaktivitet har bidratt til bedre folkehelse. Hverdagen er for mange preget av lite fysisk aktivitet og utstrakt bilbruk knyttet til daglige gjøremål. Det er gjennomført flere studier av friluftslivets positive effekter for folkehelse og livskvalitet. Dette har også stor betydning for bolyst og for å markedsføre kommunen overfor nye innbyggere. I lys av dette og som en del av en nasjonal satsning, har Agder fylkeskommunen startet et prosjekt som skal bedre kunnskapsgrunnlaget om friluftslivet i Agder. Fylkesrådmannen oppfordrer kommunen til å utarbeide en egen temaplan for sti og løype. Det er mulig å søke både om støtte fra fylkeskommunen og motta hjelp fra Friluftsrådet Sør til å lage en slik temaplan og evt. knytte denne til revisjon av arealdelen.

Regionalt planforumsmøte

Det kan arrangeres et regional planforumsmøte i forbindelse med planarbeidet når kommunen har kommet lengre i prosessen og dersom kommunen ønsker dette. Det kan være hensiktsmessig å ha et slikt møte med regionale myndigheter før man kommer så langt at planforslaget skal sendes på høring.

Konklusjon

Fylkesrådmannen mener at planprogrammet på en god måte skisserer hvilke arealutfordringer Tvedestrand kommune har og ønsker å legge vekt på å løse gjennom revisjon av kommuneplanens arealdel.

Fylkesrådmannen er positiv til at kommunen løfter temaet arealbruk i kystsonen og bidrar gjerne i det videre planarbeid.

Kristiansand, 21.09.2020

Tine Sundtoft
Fylkesrådmann

Kenneth Andresen
fylkesdirektør Analyse og plan

Saksprotokoll

Innspill til planprogram for og oppstart av Tvedestrand kommuneplans arealdel 2021-2033

Arkivsak-dok. 20/23057
Saksbehandler Ingunn Dahlseng Håkonsen

Behandlet av	Møtedato	Saknr
1 Fylkesutvalget	06.10.2020	131/20

Fylkesrådmannens forslag til vedtak

- 1) Agder fylkeskommune tar planprogram og oppstart av revisjon av kommuneplanens arealdel til etterretning.
- 2) Agder fylkeskommune er positiv til at kommunen løfter temaet arealbruk i kystsonen og bidrar gjerne i det videre planarbeid.

Fylkesutvalget har behandlet saken i møte 06.10.2020 sak 131/20

Votering

Fylkesutvalget fattet enstemmig vedtak.

Fylkesutvalgets vedtak

- 1) Agder fylkeskommune tar planprogram og oppstart av revisjon av kommuneplanens arealdel til etterretning.
- 2) Agder fylkeskommune er positiv til at kommunen løfter temaet arealbruk i kystsonen og bidrar gjerne i det videre planarbeid.

Tvedestrand kommune
Postboks 38
4901 TVEDESTRAND

Vår dato: 18.08.2020

Vår ref.: 202007360-2

Arkiv: 323

Deres dato: 26.06.2020

Deres ref.: 20/625-6

Saksbehandler:

Lars Ove Gidske

NVEs innspill - Varsel om oppstart - Revidering av kommuneplanens arealdel 2021-2033 - Tvedestrand kommune

Viser til brev 26.06.2006 med varsel om oppstart av arbeid med revidering av kommuneplanens arealdel, samt høring av planprogram. NVE er forvaltningsmyndighet for vassdrag og energianlegg, samt forebygging av flom- og skredfare. NVE skal som høringspart bistå kommunen med opplysninger, råd og veiledning innenfor disse temaene, og hvordan disse kan vurderes og innarbeides i planer etter plan- og bygningsloven. Vår veileder [2/2017](#) angir nasjonale og vesentlige regionale interesser innen NVEs saksområder i arealplanlegging.

NVE oppfordrer kommunen til å innarbeide disse fagområdene i planprogrammet for å sikre godt kunnskapsgrunnlag og forutsigbarhet knyttet hvordan disse hensyn påvirker mulig og hensiktsmessig arealbruk. NVE bidrar gjerne med ytterligere veiledning gjennom samtaler eller møter med kommunen i den kommende planprosessen.

Skred- og flom

Flom og skred er naturlige prosesser. På generelt grunnlag anbefaler NVE en arealbruk som styrer utbygging bort fra slike farer. Kommuneplan bør bidra til forutsigbarhet og i størst mulig grad avklare hvorvidt det er mulig å realisere ønsket utbygging, jamfør sikkerhetskrav i TEK17. I de tilfeller hvor faresoner er kjent i område som åpnes for utbygging – gjengis disse i planen som hensynssone med krav om sikring før utbygging. I de tilfeller faresoneavgrensning ikke foreligger, må det gis krav om dokumentasjon av tilstrekkelig sikkerhet – i henhold til TEK17 – på siste plannivå. NVE forutsetter at kommuneplanen ikke åpner for vesentlig utbygging uten reguleringsplan. Dersom kommuneplanen angir nye byggeområder uten krav om reguleringsplan – må kartlegging og oppfølging av risiko- og sårbarhetsforhold tilsvare reguleringsplannivået, jamfør rundskriv [H5-18 Samfunnsikkerhet i planlegging og byggesaksbehandling](#).

Det er stedvis påvist forekomster av kvikkleire i Tvedestrand. NVE anmoder kommunen å systematisk vurdere mulighet for områdeskred knyttet til alle nye utbyggingsområder som blir del av planen. [Veileder 7/2014 Sikkerhet mot kvikkleireskred](#) angir hvordan en kan foreta innledende vurderinger. (Ny versjon av veilederen er ventet i nær fremtid.) Tilstrekkelig områdestabilitet må være dokumentert senest på siste plannivå.

E-post: nve@nve.no, Postboks 5091, Majorstuen, 0301 OSLO, Telefon: 22 95 95 95, Internett: www.nve.no

Org.nr.: NO 970 205 039 MVA Bankkonto: 7694 05 08971

Hovedkontor
Middelthunsgate 29
Postboks 5091, Majorstuen
0301 OSLO

Region Midt-Norge
Abels gate 9
7030 TRONDHEIM

Region Nord
Kongens gate 52-54
Capitolgården
8514 NARVIK

Region Sør
Anton Jenssensgate 7
Postboks 2124
3103 TØNSBERG

Region Vest
Naustdalsvegen. 1B
6800 FØRDE

Region Øst
Vangsveien 73
Postboks 4223
2307 HAMAR



I skreddatabasen er det registrert flere skredhendelser i Tvedestrand. Aktsomhetskart for snøskred, steinsprang, jord- og flomskred angir flere potensielt skredutsatte areal i kommunen. Der det åpnes for utbygging uten at det foreligger annen informasjon om skredsikkerhet må aktsomhetssonene gjengis på plankartet som hensynssoner og tilknyttes bestemmelser om at skredsikkerhet må dokumenteres i reguleringsplan. Disse aktsomhetskartene er grove og vil i noen tilfeller blant annet ikke få med seg skredfare knyttet til mindre skrånninger.

Det er kjent at Tvedestrand har utfordringer knyttet til flomfare. Arealer langs vassdragene er potensielt flomutsatt. Aktsomhetskart for flomfare kan være et godt utgangspunkt for å få kjennskap til potensiell flomfare for områder hvor kommuneplanen åpner for ny bebyggelse. Potensiell flomfare og kjente flomhendelser må fremkomme gjennom ROS/KU for nye byggeområder. Dette gjelder også mulighet for at ny utbygging kan gi endrede avrenningsforhold. Bestemmelser må sikre at tilstrekkelig sikkerhet mot flomfare – i henhold til TEK17 – ivaretas på siste plannivå. Det bør i kommuneplanen fastsettes byggegrense mot vassdragene.

Vassdragsmiljø

Å holde god avstand til vassdragene vil - i tillegg til å redusere fare for flomskade - også generelt være til fordel for å bevare vassdragsmiljøet. NVE anbefaler at kommuneplanen angir en generell byggeforbudssone langs vassdragene. Molandsvassdraget, Vegårdsvassdraget og Gjevingelvv med sidevassdrag, er verna. Arealforvaltningen langs vassdragene bør styrke de respektive grunnlag for verne, og må ikke komme i konflikt med disse. Vi viser for øvrig til [rikspolitiske retningslinjer for vernede vassdrag](#).

NVE anmoder at både åpne og lukkede vassdrag angis med arealformål «Bruk og vern av sjø og vassdrag, med tilhørende strandsoner». Bekkelukkinger har uheldige konsekvenser for vassdragsmiljøet og har i mange tilfeller vist seg å være forbundet med økt flomfare. NVE anbefaler en generell bestemmelse som er til hinder for bekkelukking og som pålegger at man i reguleringsplan skal vurdere konsekvenser av å åpne gamle bekkelukkinger. NVE anbefaler også at man i kommuneplanprosessen legger til rette for åpning av konkrete bekkelukkinger.

Kommunen må vurdere om planen åpner for tiltak som må behandles etter vannressursloven. Eksempelvis må uttak av vann og omlegging eller lukking av vassdrag som hovedregel vurderes etter denne, dersom tiltaket kan være til nevneverdig skade eller ulempe for allmenne interesser.

Klimatilpasning

Vi forutsetter at [rikspolitiske retningslinjer for klimatilpasning](#) legges til grunn for planarbeidet, og trekker fram følgende:

Arealer som vurderes tatt i bruk til utbyggingsformål i kommune- og reguleringsplaner kan være utsatt for farer, som for eksempel flom og skred. Utbygging kan også øke påkjenningen for nedenforliggende arealer. For å kunne forebygge tap av liv, helse, kritisk infrastruktur og andre materielle verdier er det nødvendig at det, gjennom risiko- og sårbarhetsanalyser tidlig i planprosessen, vurderes om klimaendringer gir et endret risiko- og sårbarhetsbilde.

Ved planlegging av nye områder for utbygging, fortetting eller transformasjon, skal det vurderes hvordan hensynet til et endret klima kan ivaretas. Det bør legges vekt på gode helhetlige løsninger og ivaretagelse av økosystemer og arealbruk med betydning for klimatilpasning, som også kan bidra til økt kvalitet i uteområder. Planer skal ta hensyn til behovet for åpne vannveier, overordnede blågrønne strukturer, og forsvarlig overvannshåndtering.



Energianlegg

Planen må ta hensyn til eksisterende og eventuelt planlagte anlegg for produksjon og distribusjon av elektrisitet. NVE anbefaler at kommunen i dialog med netteiere angir nødvendige hensynssoner som sikrer drift og eventuell videreutvikling av sentral- og regionalnettet.

Ressurser i NVE og videre arbeid

NVE forvalter kartlag knyttet til mange av de nevnte interessene. Se kartkatalog.nve.no. NVEs nettsider for arealplan er under videreutvikling og vil antakelig få nye ressurser mens dette planarbeidet pågår. Vi oppfordrer Tvedestrand kommune til å ta kontakt med saksbehandler ved behov for bistand eller drøftinger.

Med hilsen

Anne Cathrine Sverdrup
regionsjef

Lars Ove Gidske
seniorrådgiver

Dokumentet sendes uten underskrift. Det er godkjent i henhold til interne rutiner.

Vedlegg:

Kopi til:

AGDER FYLKESKOMMUNE
FYLKESMANNEN I AGDER



KYSTVERKET

Sørøst

Tvedestrand kommune
Postboks 38
4901 TVEDESTRAND

Deres ref.:
20/625-6

Vår ref.:
2014/1805-17

Arkiv nr.:

Saksbehandler:
Aase Kristin Eikenæs Marthinsen

Dato:
30.09.2020

Uttalelse til varsel om oppstart av planarbeid - revisjon av kommuneplanens arealdel 2021-2033 - Tvedestrand kommune - Agder fylke

Vi viser til brev av 26.06.2020 vedrørende varsel om oppstart av revisjon av kommuneplanens arealdel 2021-2033 for Tvedestrand kommune og høring av planprogram.

Kystverket

Kystverket er en nasjonal etat for kystforvaltning, sjøsikkerhet og beredskap mot akutt forurensning og jobber for en effektiv og sikker sjøtransport gjennom å ivareta transportnæringens behov for framkommelighet og effektive havner. Kystverket deltar i planmedvirkning og utøver myndighet etter havne- og farvannsloven.

Ny havne- og farvannslov trådte i kraft 1. januar 2020. Havne- og farvannsloven har som formål å fremme ny som transportform og legge til rette for effektiv, sikker og miljøvennlig drift av havn og bruk av farvann, samtidig som det skal tas hensyn til et konkurransedyktig næringsliv. Kystverkets regionkontorer skal ivareta disse interessene i det regionale og lokale planarbeidet.

Innspill fra Kystverket

Det går fram av oversendelsen av den reviderte kommuneplanen skal erstatte gjeldende kommunedelplan for kystsonen vedtatt i 2012, og gjeldende arealdel vedtatt i 2017. De går videre fram at hovedfokus ved denne revisjonen vil være arealbruk i kystsonen.

Farleder og øvrige sjøområder

Kystverket har registrert et farledssystem med hovedled og biled langs hele norskekysten. Hovedled og biled er en viktig del av det regionale og nasjonale transportsystemet og bør vises på kommuneplankartet. I Tvedestrand kommune er det registrert både hovedled og biled, og vi ber om at disse vises på kommuneplankartet.

Det må ikke legges til rette for tiltak som kan svekke sikkerheten eller framkommeligheten i hovedled eller biled, herunder småbåthavner.

Ved planlegging i sjø må det vurderes hvorvidt arealbruken vil påvirke sikkerheten og framkommeligheten for alle brukere av farvannet. Småbåthavner og bryggeanlegg anbefales planlagt på en slik måte at det unngås konflikt med bading og annen bruk av

Regionkontor Sørøst

Sentral postadresse:	Kystverket Postboks 1502 6025 ÅLESUND	Telefon:	+47 07847	Internett:	www.kystverket.no
				E-post:	post@kystverket.no
For besøksadresse se	www.kystverket.no	Bankgiro:	7694 05 06766	Org.nr.:	NO 874 783 242

Brev, sakskorrespondanse og e-post bes adressert til Kystverket, ikke til avdeling eller enkeltperson

farvannet. Det er viktig at det på et overordnet nivå gjøres rede for bruken av området som ferdselsåre for nyttebåter/fritidsbåter, oppankring og aktiviteter som bading, padling, mv. før området legges ut til småbåthavn, slik at det kan tas en nødvendig vurdering om hvorvidt området er egnet til formålet, ut i fra hensynet til sikkerheten og framkommeligheten. Dette bør gå fram av planprogrammet.

Ved planlegging av bebyggelse nær områder som trafikkeres av nyttebåttrafikk må det utarbeides en risiko- og sårbarhetsanalyse for skipsstøt mot bebyggelse. Resultatene fra en slik analyse vil vise om det kan være behov for etablering av sikringstiltak før en evt. etablering av bebyggelse i vannkanten.

Navigasjonsinstallasjoner

For å sikre trygg og sikker ferdsel i farvannet er navigasjonsinstallasjoner av vesentlig betydning. Kystverket har et overordnet ansvar for fyrlykter, overetter, staker, jernstenger mm i kommunen, og har planlagt fornying og oppgradering av navigasjonsinstallasjoner på strekningen Kristiansand – Risør. Det må ikke planlegges arealbruk som vil være i konflikt med navigasjonsinstallasjoner. Det er spesielt viktig at det ikke åpnes opp for tiltak som kan skjerme for seilingssektorene fra fyrlyktene. Videre er det viktig at det legges til rette for nødvendig vedlikehold, nyetablering, flytting, fjerning mv. av navigasjonsanlegg langs kysten. Fjerning eller flytting av navigasjonsinstallasjoner kan være aktuelt i forbindelse med oppgradering av sjømerkesystemet. Kystverket Sørøst gir faglig råd om at følgende bestemmelse tas inn i forbindelse med rullering av kommuneplanens arealdel:

«*Vedlikehold, fjerning og nyetablering av navigasjonsinstallasjoner innenfor planområdet er tillatt, jf. pbl. § 1-8 4. ledd og §11-11 nr.4*». Etablering av navigasjonsinstallasjoner er unntatt reglene i pbl kap 20 – 25, jf. byggesaksforskriften § 4-3 andre ledd bokstav c. Vi legger til grunn at det ikke vil være plankrav for navigasjonsinstallasjoner.

Ledninger og kabler

Vi anbefaler at det legges til rette for å samle ledninger og kabler i egne traseer på sjøbunnen. Dette for å unngå å legge unødvendig beslag på sjøbunnen.

Ankringsplasser

I sjøkart er det avmerket en rekke ankringsplasser som er skjermet for vind og bølger, og har passende dybde- og bunnforhold. Gode ankringsplasser er en mangelvare mange steder langs kysten. Kystverket Sørøst krever normalt ikke at disse tas inn i kommuneplaner, men anbefaler at kommunen tar hensyn til disse i sin arealplanlegging.

Kystverkets kartløsning

Informasjon om farleder, navigasjonsinstallasjoner, ankringsområder mm, er tilgjengelig og kan lastes ned fra Kystverkets kartverktøy, <http://www.kystverket.no/Maritime-tjenester/Geoportal/>

Havne- og farvannsloven

Alle tiltak som kan påvirke sikkerheten eller framkommeligheten i sjø krever tillatelse etter havne- og farvannsloven § 14. Det er Kystverket som skal vurdere og eventuelt gi tillatelse til tiltak i hoved- og biled, mens kommunale havnemyndigheter behandler tiltak i kommunens sjøområde. Tiltak som skal settes i verk innenfor kommunens sjøområde, men som kan påvirke sikkerheten eller framkommeligheten i hoved- eller biled skal behandles av Kystverket.

Med hilsen

Aase Kristin Eikenæs Marthinsen
seniorrådgiver

Dokumentet er elektronisk godkjent

Eksterne kopimottakere:

Fiskeridirektoratet	Postboks 185 Sentrum	5804	BERGEN
Fylkesmannen i Agder	Postboks 788 Stoa	4809	ARENDAL

Tvedestrand kommune
Att: Svein Olav Dale
Postboks 38
4901 TVEDESTRAND

Tilbakemelding - Tvedestrand kommune Agder - Kunngjøring av planarbeid planprogram for kommuneplan arealdel 2021-2033

Vi viser til sak mottat her vedrørende ovennevnte.

Fiskeridirektoratet

Fiskeridirektoratet er statlig sektormyndighet for forvaltning av fiskerinæringen i medhold av lov om forvaltning av viltlevende marine ressurser, Havressursloven, og for forvaltning av akvakulturnæringen i medhold av lov om akvakultur Akvakulturloven. Fiskeridirektoratets regioner skal ivareta disse interessene i det regionale og lokale planarbeidet med mål om bl.a. å sikre areal til høsting av naturressurser og matproduksjon i sjø innenfor bærekraftige rammer, bidra til at fiskeri- og havbruksnæringen får gode og forutsigbare rammevilkår samt bidra til at hensynet til marint biologisk mangfold blir ivaretatt.

Vurdering og merknader

Fiskeridirektoratet region Sør viser til Nasjonale forventninger til regional og kommunal planlegging 2019-2023, og ønsker spesielt å peke på hva som sies der i forbindelse med ressursbasert næringsutvikling for fiskeri og havbruk:

«Norge skal være en ledende havnasjon, og havbasert verdiskaping er viktig for sysselsetting langs hele kysten. Potensialet for ytterligere vekst er stort og regjeringen ønsker å bidra til å realisere dette. Samtidig er kystnære sjøområder viktig for mange og til dels motstridende interesser. Det gjelder næringsvirksomhet, transport, forebyggings- og beredskapstiltak, forsvar, rekreasjon, friluftsliv, naturmiljø, landskap og kulturminner. Bruken av sjøarealene har økt, og det er behov for bedre arealplaner med et regionalt og interkommunalt perspektiv. Regjeringen legger vekt på at det skjer

en samordning mellom myndigheter og lovverk gjennom planarbeidet. Ny kunnskap og digitale verktøy gir fylkeskommuner og kommuner et bedre grunnlag for planleggingen.

Regjeringen vil legge til rette for økt verdiskaping og arbeidsplasser basert på havets ressurser, og for forutsigbar og bærekraftig vekst i oppdrettsnæringen. Regjeringen prioriterer også arbeidet for rent hav og en lønnsom utvikling av havbruksnæringen. Fylkeskommunal og kommunal planlegging er viktig for å sikre fiskeri- og havbruksnæringenes langsiktige arealbehov, samtidig som andre samfunns- og miljøinteresser blir ivaretatt.

Det er viktig at fylkeskommuner og kommuner samarbeider med næringslivet og statlige myndigheter for å finne bærekraftige løsninger og god samordning mellom plan- og bygningsloven og sektorlover. Arealer for ulike typer akvakultur, inklusiv mobile anlegg, avklares gjennom regionale og kommunale planer. Det er her viktig å ta hensyn til utvikling av ny teknologi og nye typer havbruksinstallasjoner, herunder havbruk utenfor kysten. Det kan føre til at nye områder kan tas i bruk.»

Regjeringen har med bakgrunn i dette formulert følgende forventninger til planarbeid i sjøområder:

- *Fylkeskommunene og kommunene vurderer arealbruken i strandsonen langs sjøen og i og langs vassdrag i et helhetlig og langsiktig perspektiv, og tar særlige hensyn til naturmangfold, kulturmiljø, friluftsliv, landskap og andre allmenne interesser.*
- *Fylkeskommunene og kommunene avsetter tilstrekkelig areal til ønsket vekst i oppdretts- og havbruksnæringen gjennom oppdaterte planer, som også ivaretar miljøhensyn og andre samfunnsinteresser. Strategier for utvikling av havbruk utenfor kysten inngår i planene.*

Fiskeri- og akvakulturnæringen med tilhørende avledet virksomhet er viktige bidragsyttere og betydelige næringsaktører i Tvedestrand kommune. Agder har for øvrig mange sterke kompetansemiljøer innen tradisjonell fiskeindustri, leverandørindustrien, på flåtesiden, havbrukssiden og markedssiden, som bør ha høy fokus, videreutvikles og styrkes. For å kunne ivaretas og videreutvikles er det avgjørende at de omfattes av kommunenes planarbeid, og vi viser igjen til ovennevnte nasjonale forventninger og regjeringens klare ønsker om at Norge skal være verdens ledende sjømatnasjon. Mulighetene for de marine næringer må tilrettelegges og synliggjøres. Med bakgrunn i et stadig økende press på kyst- og sjøområdene, vil vi påpeke behovet for gode og oppdaterte arealplaner med et interkommunalt perspektiv. I så måte er det positivt å se at Tvedestrand kommune har fokus på regionalt samarbeid på Agder.

For Fiskeridirektoratet er det viktig at arealforvaltningen er forutsigbar. Forvaltningen av arealet må være bærekraftig og balansert mellom bruk og vern, slik at kommende generasjoner kan dra nytte av de fordeler som ressursene, beliggenheten og miljøet i en kystkommune gir. Dette er spesielt viktig i sjøarealene, hvor et aktivt fiske langs kysten også i fremtiden forblir en del av kystkulturen. Det er derfor viktig at kystkommunene sørger for å ivareta denne kulturarven, og gir muligheter for fremtidige generasjoner.

Det er generelt viktig å inkludere kystsonen og marin sektor i arbeidet med planstrategien, slik at en her har klare rammebetingelser for arealbruk, utvikling og næringsvirksomhet. Det vil og være viktig for den videre utviklingen av fiskeri- og havbruksnæringen at de omfattes av kommunens planer, blant annet gjennom en strategisk næringsplan eller en interkommunal plan for næringsutvikling. Vi er spesielt opptatt av at viktige registrerte låssettingsplasser, gyte- og oppvekstområder, områder for aktive redskap og marint biologisk mangfold ivaretas ved fastsettelse av retningslinjer for langsiktig arealbruk i kommunene. Likeså at det avsettes tilstrekkelige arealer for eksisterende godkjente akvakulturlokaliteter, og egnede alternative områder for ny akvakulturaktivitet. Det er sterkt fokus på teknologiutvikling for å ta i bruk mer eksponerte sjøområder for oppdrett av laks, ørret og regnbueørret. Dyrking av makroalger og landbasert akvakultur er også på sterk fremmarsj. Dette må vurderes og tas hensyn til i kommunenes planarbeid, og vil kreve tilretteleggelse av egnet areal for eventuell etablering.

Kystsonen er svært verdifull og attraktiv for rekreasjon og næringsvirksomhet, men er samtidig veldig sårbar. En forutsetning for kystsonens verdi er at den er ren, levende og mangfoldig. Grundig planlegging er en forutsetning for at menneskelig aktivitet i så liten grad som mulig skal påvirke kystsonen og livet i sjøen negativt. Dette er spesielt viktig ved blant annet planlegging av hytte- og boligtomter på land i tilknytning til sjø, småbåthavner, havneanlegg, industriområder og vann- og avløpsnett. Vi anbefaler at alle planlagte inngrep eller aktiviteter som kan påvirke livet i sjøen, søkes lokalisert der hvor de gjør minst skade på miljøet. Dette innebærer for eksempel å forhindre skader på naturtyper som er sjeldne eller særlig verdifulle.

Fiskeridirektoratet er opptatt av at sjøbunnen i minst mulig grad påvirkes og beslaglegges. Alle typer rør, ledninger og kabler som fordrer bruk av sjøbunnen bør så langt det er mulig legges samlet i felles trasé. Tiltakene må sees i sammenheng med verdien og bruken av områdene, slik at man i størst mulig grad unngår berøring med marine naturtyper, skader på marint biologisk mangfold, og minimaliserer potensialet for konflikt med fiskeri- og havbruksaktiviteter. Så langt det er mulig bør det tilstrebes å samle slike tiltak,



etablere ”hovedtraseér” på bunnen og formulere bestemmelser og retningslinjer for hvordan slike tiltak skal planlegges og utføres på best mulig måte. Vi anbefaler at kommunen vurderer en overordnet plan for slike tiltak i sjø, eventuelt som en del av en utvidet kommunedelplan som for eksempel for småbåthavner.

Etter vår vurdering bør alle kystkommuner ha en strategi for lokalisering og utbygging av småbåthavner. Vi ønsker at småbåthavner plasseres der de forårsaker minst mulig negativ påvirkning på miljøet, og at plassene søkes samlet på færre, større anlegg fremfor å belaste mange mindre områder. I tillegg til de fysiske inngrepene i naturen som mudring, sprenging, utfylling, anlegging av bølgedempere, samt bygging av moloer osv, medfører småbåthavner økt belastning på miljøet som følge av utslipp av drivstoff, olje og miljøgifter fra båtene både mens de ligger på sjøen, og i forbindelse med vedlikehold.

Med hilsen

Erik Ludvigsen
seksjonssjef

Leif Erik Egaas
førsteinspektør

Brevet er godkjent elektronisk og sendes uten håndskreven underskrift.



From: Tveit, Roald <Roald.Tveit@ae.no>
Sent: 29. juni 2020 13:06
To: Tvedestrand, Postmottak
Subject: Kommuneplanens arealdel 2021-2033

Hei!

UTTALELSE TIL VARSEL OM OPPSTART AV KOMMUNEPLANENS AREALDEL I TVEDESTRAND KOMMUNE FOR PERIODEN 2021-2033.

Agder Energi Nett AS (AEN) har etter energiloven områdekonsesjon i Tvedestrand kommune. Dette innebærer at vi etablerer og drifter strømmettet i kommunen (høyspent og lavspent fordelingsnett). I tillegg har AEN anlegg som er etablert etter anleggskonsesjon innenfor kommunen (Regionalnett)

På denne bakgrunn gjør vi oppmerksom på at det i arealdelen til kommuneplanen må tas høyde for de anlegg som det er nødvendig for oss å etablere og drifte.

1. Anlegg etablert etter områdekonsesjon (normalt distribusjonsnett)

Anlegg under 24 kV inngår i distribusjonsnett for elektrisk energi og er bygget i medhold av områdekonsesjon. Omlegging av disse anleggene fordrer ikke søknad om endring av konsesjon, men en del hensyn må likevel ivaretas.

1.1 Eksisterende høyspennings luftledning

Det må tas hensyn til Høyspent luftledninger og kabler som ligger innenfor planområdet. Ledningene har et byggeforbudsbelte på totalt 15 meter, 7,5 meter målt horisontalt ut til hver side fra senter. Kabler har et byggeforbudsbelte på 4m.

1.2 Forholdet til nye frittliggende nettstasjoner

For nye nettstasjoner gjelder at disse må stå minst 5 meter fra bygning med brennbare overflater. Avstanden gjelder også til terrasser og lignende brennbare utstikk som er direkte knyttet til bygget.

Vi ser at det ofte dessverre ikke blir tatt hensyn til disse avstandskravene når nye bygninger planlegges og oppføres. Dette skaper problemer både for grunneiere og for nettselskapet. Det er derfor viktig å synliggjøre byggegrenser mot nettstasjoner i planbestemmelsene.

Følgende må spesifikt ivaretas i kommuneplanbestemmelsene:

- Nettstasjoner tillates oppført i forbindelse med strøm til stedbunden næring i LNFR-område samt i areal regulert til utbyggingsformål
- Nettstasjoner tillates oppført også utenfor regulerte byggegrenser og kommer i tillegg til tillatt utnyttelsesgrad.
- Nettstasjoner tillates oppført inntil 1 m fra eiendomsgrense og at det generelt er 5 m byggegrense rundt nettstasjoner.

Mvh AE Nett v/Roald Tveit

Sensitivity: Internal

From: Tveit, Roald <Roald.Tveit@ae.no>
Sent: 28. september 2020 10:31
To: Tvedestrand, Postmottak
Subject: Kommuneplanens arealdel 2021-2033

Hei!

UTTALELSE: KOMMUNEPLANENS AREALDEL I TVEDESTRAND KOMMUNE

Vi viser til brev i forbindelse med revisjon av kommuneplanens arealdel i Tvedestrand kommune.

Agder Energi Nett AS (AEN) har etter energiloven områdekonsesjon i Tvedestrand kommune. Dette innebærer at vi etablerer og drifter strømmettet i kommunen (høyspent og lavspent fordelingsnett). I tillegg har AEN anlegg som er etablert etter anleggskonsesjon innenfor kommunen (regionalnett).

På denne bakgrunn gjør vi oppmerksom på at det i dette planforslaget må tas høyde for de anlegg som det er nødvendig for oss å etablere og drifte.

Anlegg etablert etter områdekonsesjon (distribusjonsnett)

Anlegg under 24 kV inngår i distribusjonsnettet for elektrisk energi og er bygget i medhold av områdekonsesjon. Omlegging av disse anleggene fordrer ikke søknad om endring av konsesjon, men en del hensyn må likevel ivaretas.

Forholdet til eksisterende frittliggende nettstasjoner

Det må tas hensyn til eksisterende nettstasjoner innenfor planområdet. For både nye og eksisterende nettstasjoner gjelder at disse må stå minst 5 meter fra bygning med brennbare overflater. Avstanden gjelder også til terrasser og lignende brennbare utstikk som er direkte knyttet til bygget.

Vi ser at det ofte dessverre ikke blir tatt hensyn til disse avstandskravene når nye bygninger planlegges og oppføres. Dette skaper problemer både for grunneiere og for nettselskapet. Det er derfor viktig å synliggjøre byggegrenser mot nettstasjoner i planbestemmelsene.

Følgende må spesifikt ivaretas i kommuneplanbestemmelsene:

- Nettstasjoner tillates oppført i forbindelse med strøm til stedbunden næring i LNFR-område samt i areal regulert til utbyggingsformål
- Nettstasjoner tillates oppført også utenfor regulerte byggegrenser og kommer i tillegg til tillatt utnyttelsesgrad.
- Nettstasjoner tillates oppført inntil 1 m fra eiendomsgrense og at det generelt er 5 m byggegrense rundt nettstasjoner.

Forholdet til eksisterende luftledning og kabler i distribusjonsnettet

Det må tas hensyn til eksisterende luftledninger og kabler innenfor planområdet. For nye og eksisterende høyspennings luftledninger gjelder både privatrettslige og forskriftsmessige byggegrenser på inntil 10 m fra senterlinje.

AEN skal alltid kontaktes før plassering av nye bygg langs byggegrensen for høyspenningsanlegg.

Felles for elektriske anlegg

Inntegning på plankart

Vi gjør oppmerksom på at spenningsnivået for ledningsanleggene *ikke* må påføres i planen, herunder plankartet. Kraftledninger skal på kart ha en enhetlig utforming, uavhengig av spenningsnivå og eventuelle fysiske forskjeller. Parallelle ledninger som går i samme trasé, skal tegnes som én ledning. Høyspenningskabler under bakken tegnes ikke inn på kartet. Vi viser i denne sammenheng til Forskrift om beredskap i kraftforsyningen § 6-2, og NVEs *Veiledning til forskrift om beredskap i kraftforsyningen*, pkt 6.2.5.

Arealer og eiendommer som brukes til, eller i fremtiden skal brukes til, transformatorstasjoner evnt nettstasjoner avsettes i kommuneplanen til arealformål bebyggelse og anlegg, underformål «Andre typer bebyggelse og anlegg», energianlegg kode 1500, jf. vedlegg I til kart- og planforskriften.

AENs luftledninger er ikke innmålt og nøyaktigheten til traseer på oversendte kart vil være varierende. Bebyggelse eller andre installasjoner langs traseen må alltid planlegges ut ifra målinger i marka.

Alternativ energiforsyning

Dersom det er aktuelt med alternativ energiforsyning til noen områder, f.eks. fjernbåren varme, ønsker vi at dette avklares så tidlig som mulig da dette påvirker behovet for elektrisk strøm.

Andre forhold

I god tid før utbygging må det avklares hvordan nye utbyggingsområder i planområdet skal forsynes med elektrisk strøm. Det må avklares i hvilken grad eksisterende ledninger/kabler eventuelt kan benyttes, om nye ledninger/kabler må legges og om det er behov for ny(e) nettstasjon(er).

Den eller de som utløser tiltak i strømforsyningsnett, både flytting, nyanlegg og forsterkning, må som hovedregel dekke kostnadene med tiltaket, inkludert eventuelle kostnader til erverv av nye rettigheter. Nye traséer må gis rettigheter med minst like gode vilkår som det vi har til de eksisterende traséene. Normalt er dette stedsevarige (evigvarende) bruksrettigheter.

Dersom planen forutsetter at eksisterende høyspenningsanlegg må flyttes eller legges om, må det settes av plass til ny trasé og/eller nettstasjon(er)/transformatorstasjon(er).

Andre forhold

Vi ønsker å bli kontaktet både i forbindelse med utarbeidelse av reguleringsplaner og i god tid før utbygging, slik at vi kan planlegge nye anlegg og sikre arealer til elektrisk infrastruktur.

Det er også viktig at nye utbyggingsområder/teknisk infrastruktur planlegges slik at spesielt våre høyspenningsledninger ikke må flyttes. Når kabler flyttes, må disse kappes og skjøtes. Basert på en samfunnsøkonomisk vurdering bør slike skjøter reduseres til et minimum, da disse erfaringsmessig kan medføre større risiko for feilsituasjoner i nettet og en mer ustabil strømleveranse.

MVh AE Nett v/Roald Tveit

Sensitivity: Internal