



Ny barnehage på Bronsbu - mulighetsstudie

Landskapskarakter

overordnet analyse av eksisterende landskap
innenfor/ ved planområdet

Arkitektur og landskap

eksisterende situasjon - føringer for utforming/ plassering

Tomtedisponering, volumstudie og sol/ skyggekart

skisser på tomtedisponeringer av prosjektets funksjoner, illustrert i plan
og volumstudier

Uteområder

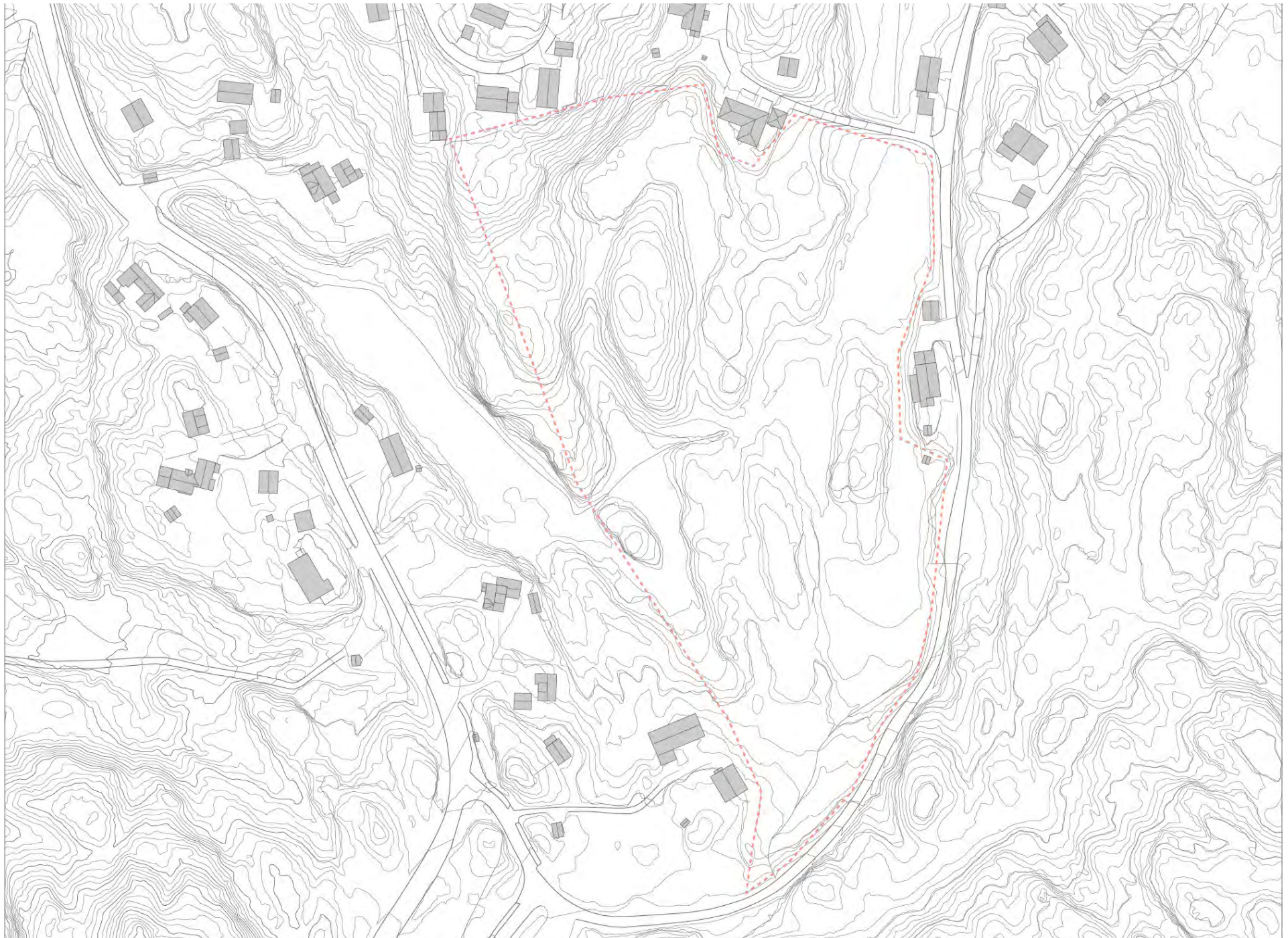
muligheter - hvor og hvordan

Trafikk

mulige adkomster/ nivå for parkering og trafikkavvikling

Workshop

presentasjon av workshop ledet av Feste Grenland



Figur grunn kart over området



Tomtebilder med anvisninger



Tomtebilder med anvisningar

Generelt om regionen og Aust-Agder

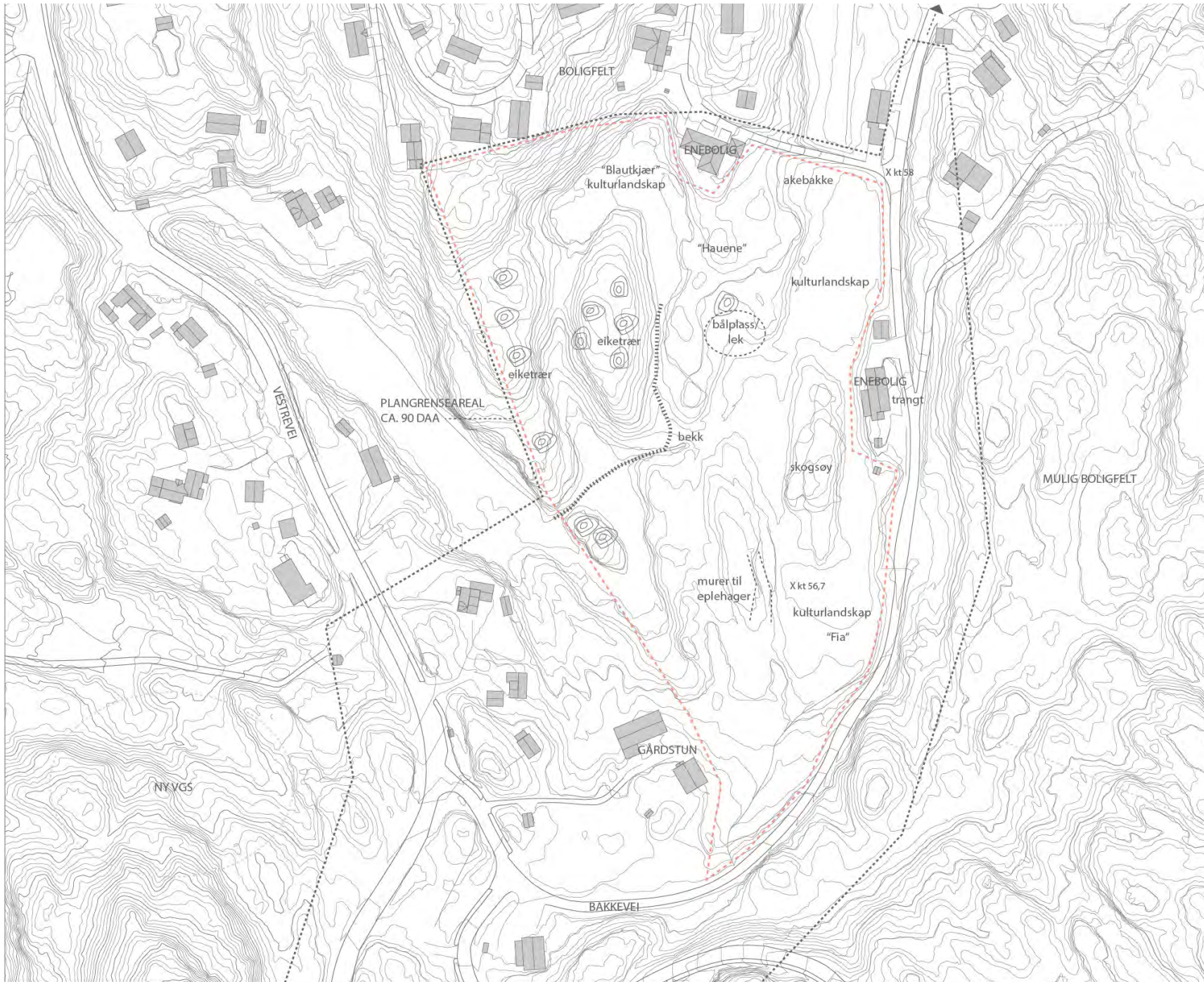
Tromøya er en del av landskapsregionen «skagerrakkysten», slik den inndeles av NIJOS' referansesystem for landskap. Regionen karakteriseres av blant annet av et svært småkupert hei- og sprekkedalslandskap, stedvis oppstykket av enkelte dalganger.

Analyse av tomtens karakter

Bronsbu ligger langs fylkesveg 410/ Vestrevei i et spredt boligområde og avgrenser planområdet i vest. Innenfor tomten som er avsatt til barnehage, består av et eldre gårdsbruk med tilhørende kulturlandskap. Den åpne dyrka marka med tresatte åkerholmer preger området og gir en god variasjon i terrengformasjoner og vegetasjon. Tomten åpner seg opp mot øst og sør, mens terrenget stiger på mot vest og blir mer utilgjengelig med mye terreng og vegetasjon. Området er artsrikt når det gjelder vegetasjon, men er i en gjengroingsfase. Ask og alm er dominerende i tillegg til at det er yngre og gamle eiker i området.

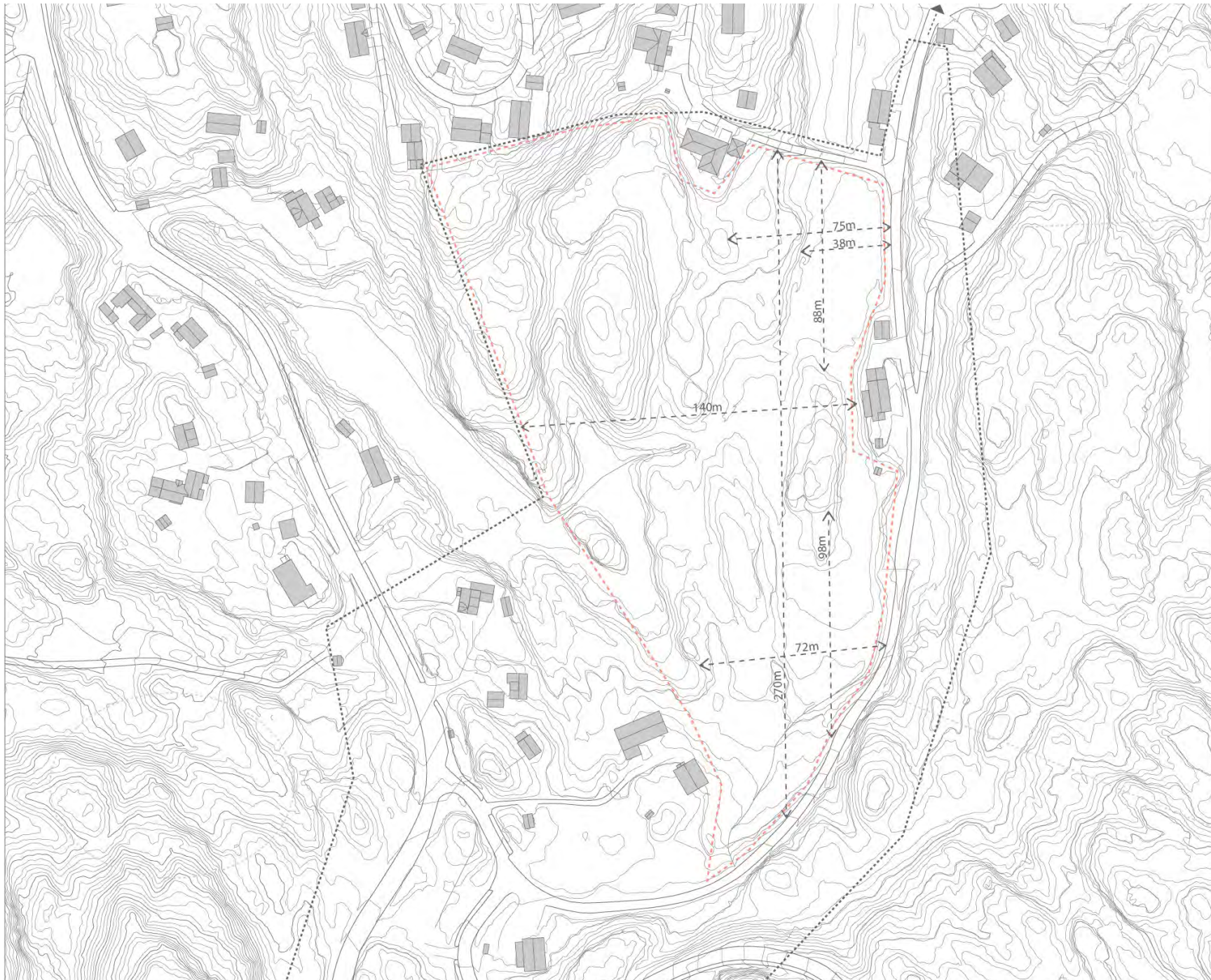
Den gamle gården med lauvingstrær og gamle hageplanter har en kulturhistorisk og biologisk verdi som er viktig å ivareta.

Den smale kjøreveien fra FV 410 og ned mot Tvedestrand sentrum, Bakkevei, ligger noe høyere en tomten og danner en liten barriere rundt kulturlandskapet og avgrenser planområdet i øst og sør, mens boligområdet rundt Bronsbubakken avgrenser planområdet i nord.









TEGNFORKLARING

- PLANGRENSE
- SVÆRT VIKTIG FRILUFTSOMRÅDE
- FULLDYRKA JORD
- SKOG, HØY BONITET
- SKOG, MIDDELS BONITET
- SKOG, LAV BONITET
- ÅPEN SKRINN FASTMARK



TEGNFORKLARING

- PLANGRENSE 
- SVÆRT VIKTIG FRILUFTSOMRÅDE 
- FULLDYRKA JORD 
- SKOG, HØY BONITET 
- SKOG, MIDDELS BONITET 
- SKOG, LAV BONITET 
- ÅPEN SKRINN FASTMARK 

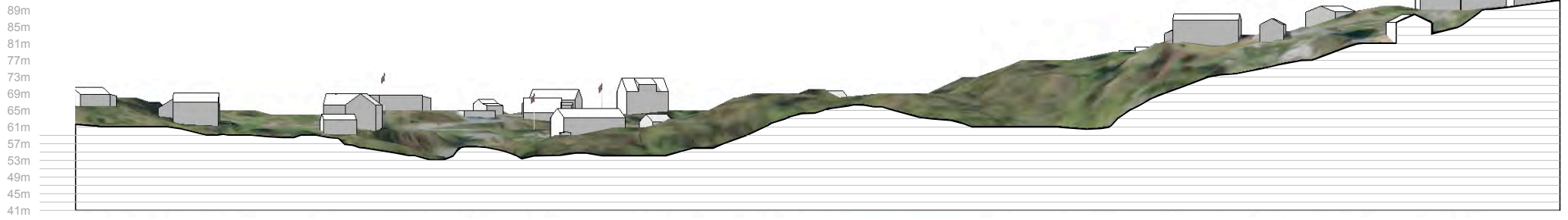


Oversiktsmodell

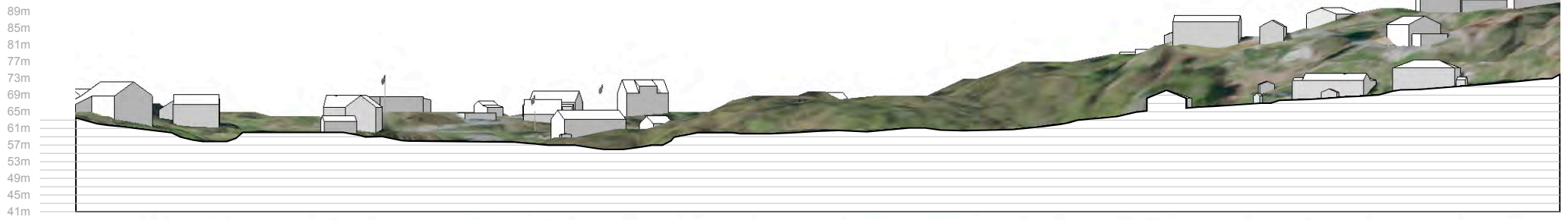


Snitt anvisninger

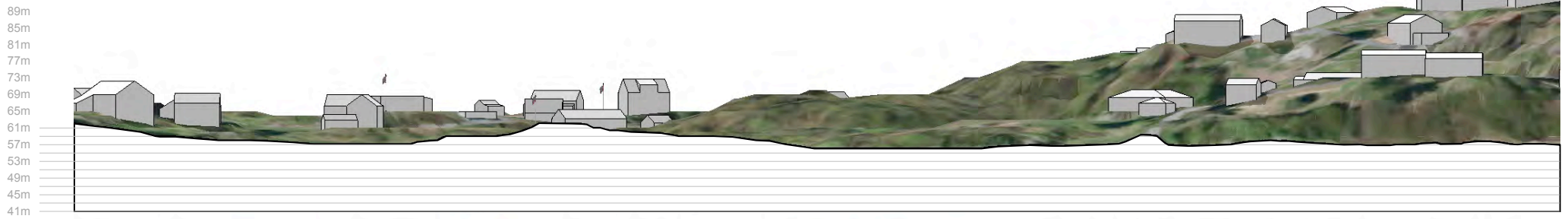




SNITT AA'



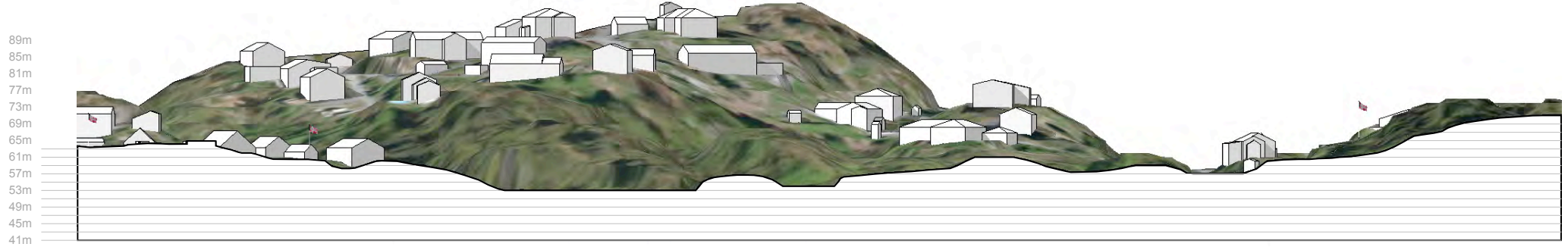
SNITT BB'



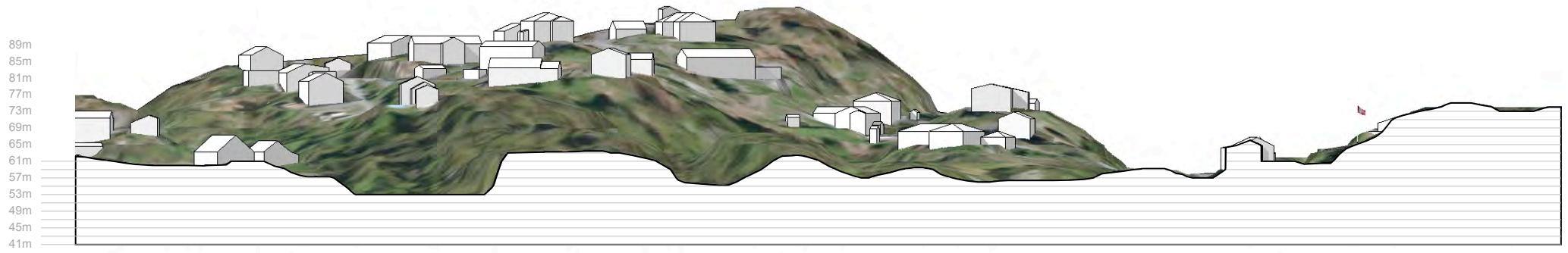
SNITT CC'



SNITT 1-1'



SNITT 2-2'



SNITT 3-3'

Snitt på tvers



SNITT 4-4'



SNITT 5-5'

Persjonbelastning

Barnehage	Antall		Kommentarer
	Personer	Årsverk	
Barn	110		
Administrasjon (styrer)	1	1	
Pedagoger	12	12	
Assistenten	12	12	
Servicemedarbeider	1	1	Hovedansvar for kjøkkendrift
Andre ansatte	3		Renhold, tilsyn, drift

Skolearealer

	Antall	Areal	Pr.barn
Maksimalt antall barn i bhg	110		
Antall voksne	24		
AREAL BARNEHAGE	Antall	Areal	Per barn
LEKE- OG OPPHOLDSAREAL			
Avdelinger	6	330	3,00
Samlingsrommet	1	70	0,64
Forskerrom - Multifunksjonsrom	1	30	0,27
Språk- og konstruksjonsrom	1	25	0,23
Rom for barn med særskilte behov for tilpasning/omsorg	1	15	0,14
SUM LEKE- OG OPPHOLDSAREAL		470	4,27
STØTTEFUNKSJONER			
Storkjøkken	1	20	0,18
Grovgarderobe med toaletter	6	80	0,73
Fingardrobe	6	70	0,64
Stellerom	6	50	0,45
Tørkerom	6	40	0,36
SUM STØTTEFUNKSJONER		260	2,36
PERSONALFASILITETER			
Administrasjonskontor	1	12	0,11
Arbeidsplasser i kontorlandsskap	6	36	0,33
Personalrom (pause - møte)	1	35	0,32
Konferanse/møterom	2	20	0,18
Personalgarderobe med dusj og toalett		25	0,23
SUM PERSONALFASILITETER		128	5,89
ANNET AREAL			
Renhold		10	0,09
Lager		25	0,23
Halvklimatiserte hvile - vognrom	1	15	0,14
Halvklimatiserte hvile - vognrom	1	25	0,23
SUM ANNET AREAL		75	0,68
SUM NETTOAREAL BARNEHAGE		933	10
Brutto/nettofaktor Barnehage	1,4		
SUM BRUTTOAREAL BARNEHAGE		1 306	12

Programmanalyse:

6 avdelinger med garderober 80m² x 6 = 480m²
 Fellesarealer i barnehagen/ drift/ lager 285m²
 Administrasjon/ personal 128m²
 Halvklimatiserte vognrom 40m²

En etasjes byggeri

- + alle kommer ut på terreng
- + nedskallert byggeri
- + uten trapper/ heiser/ vertikaler
- + brannklasse 1

- tar mye areal av tomten
- dyr byggemetode, pga mye grunnarbeider
- lange kommunikasjonslinjer
- ikke enkelt å tilpasse terreng med stort grunnareal



To etasjes byggeri

- + kan få ut alle på terreng med stedstilpasset arkitektur
- + nedskallert byggeri med differensierte forskjeller
- + kortere kommunikasjon/ mer direkte
- + sonedelte/ etasjedelte planer
- + enkelt å tilpasse terrenget rundt
- + brannklasse 1

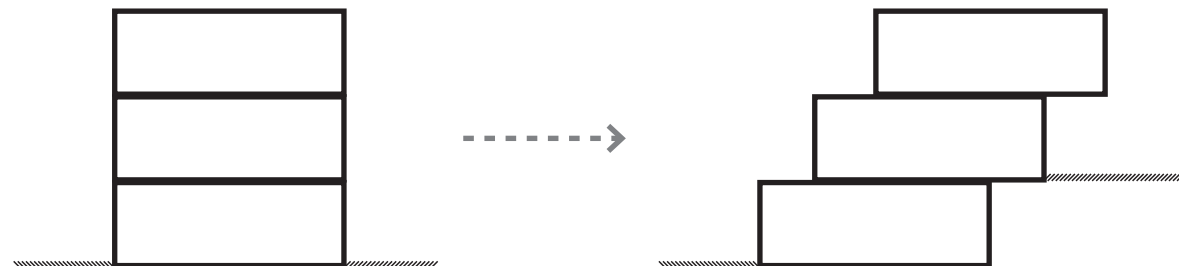
- må ha vertikaler
- krever utkragende (elementer i 2.etg ut over 1.etg) for nedskalering



To etasjes byggeri

- + mindre fotavtrykk
- + korte kommunikasjonsveier
- + billigste byggemetode

- ikke alle ut på terreng
- visuelt "stort/ høyt" byggeri
- ikke enkelt å tilpasse terrenget rundt, dårlig stedstilpasning
- brannklasse 3

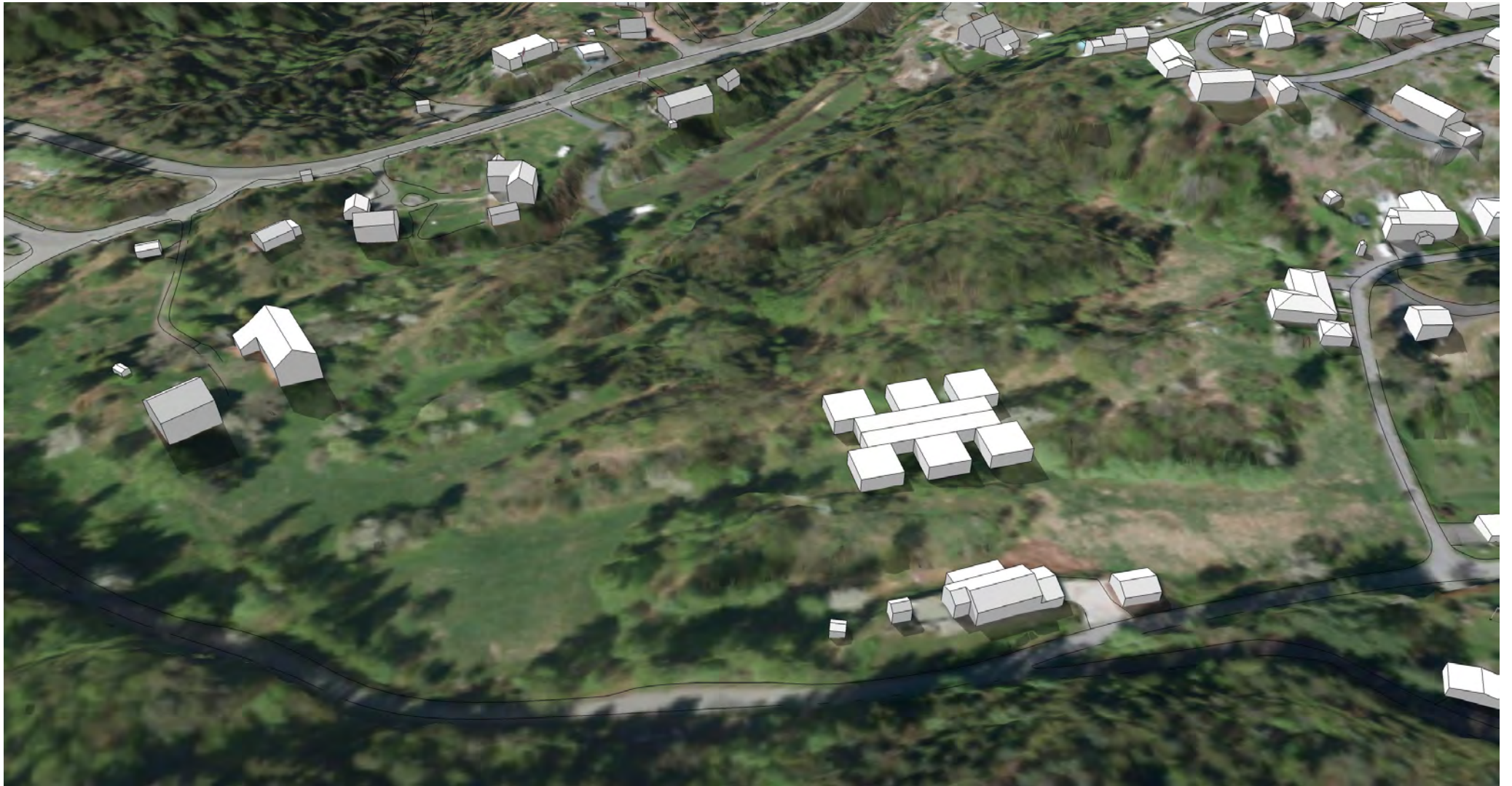




Utgangspunkt volumstudie

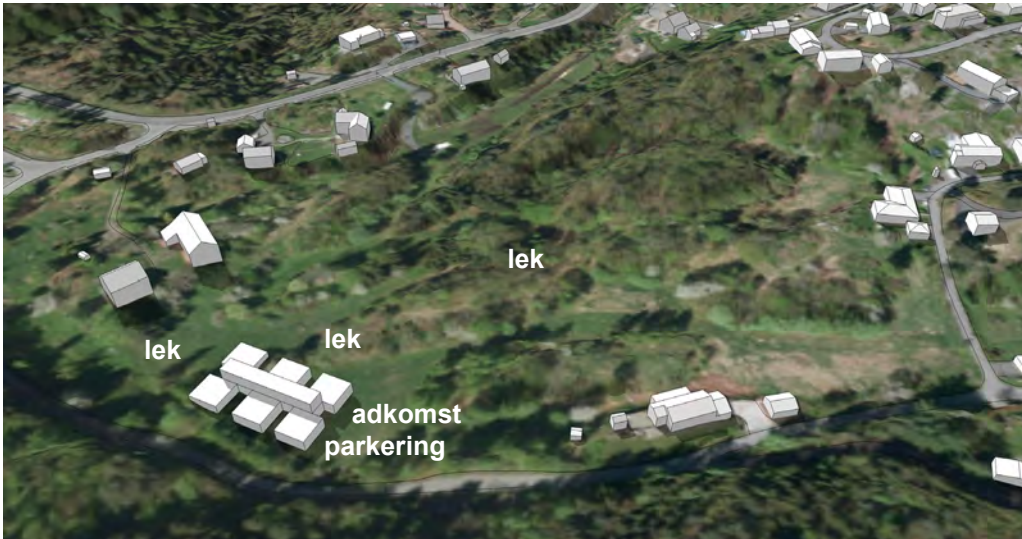


Forutsetninger for volumstudie - arkitektoniske kvaliteter
barnehage over 2 plan pga romprogrammets størrelse og funksjon samt behovet for korte ganglinjer
alle barn skal skal ha direkte inngang/ utgang til/ fra garderobearealet (desentraliserte innganger)
alle rømningsoner må ha direkte rømning til terreng (muliggjør brannklasse 1)
etterstrebe at alle oppholdssoner har dagslys fra minst to sider
brutto/ netto faktor på 1,3 (midt mellom programert og veldig lav)



Programmert areal på tomt





volum lagt mot sør i kulturlandskapet

- + kort innkjøringsvei
- + tydelig plassering i området, viderefører/ forsterker veistrukturen
- + mye kulturlandskap igjen
- liten plass til parkering (bygget kan flyttes lenger inn på tomt)
- blokerer naturlige vegetasjonen fra nord



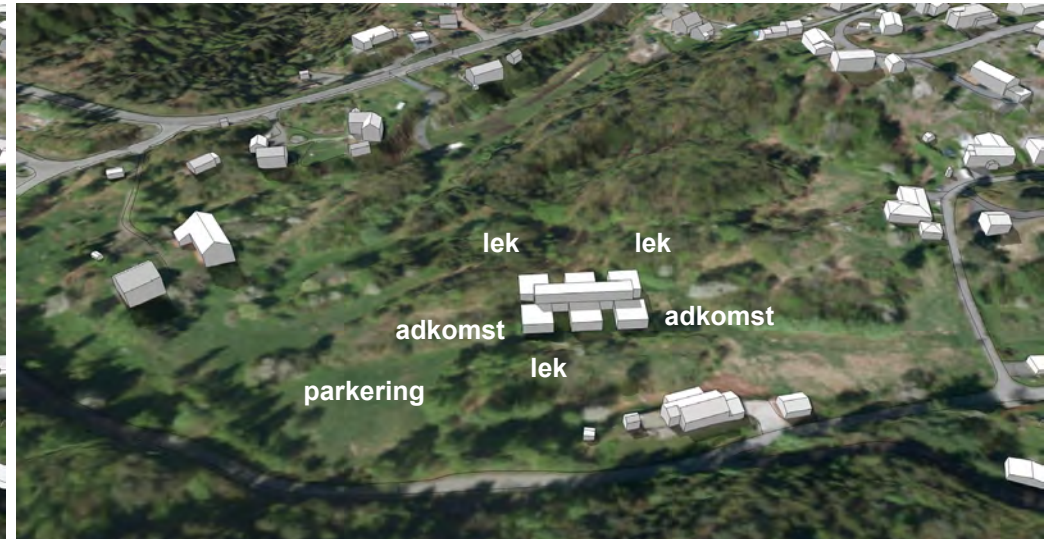
volum lagt mot nord ved veikrysset

- + bygget legger seg fint med resten av bebyggelsen
- + mye kulturlandskap igjen
- lang innkjøringsvei
- "bruker opp" eksisterende akebakke
- lekeareal mot bare to sider



volum lagt sentralt på vestre del av tomt

- + skjermet plassering, naturbarnehage
- lang innkjøringsvei
- desentral (gjemt) plassering i bakkant av tomt
- skaper unødvendig trafikk for eksisterende boligfelt



volum lagt sentralt på østre del av tomt

- + skjermet plassering på tomten
- + tosidige plassering gir fleksibilitet
- + gir god plas til parkering/ adkomst
- + mulig kort innkjøringsvei
- sentral plassering bruker mye av tomten



viktig å huske at analyser er skjematisk, modellene visualiserer bare størrelser i forhold til tomt



inne: 4m² netto leke- og oppholdsarealer for barn over 3 år og om lag 1/3 mer per barn under barn

ute: omlag 6 ganger leke- og oppholdsareal inne

110 barn gir ca 2640m² (4m² pr 110 barn X 6)

TEGNFORKLARING

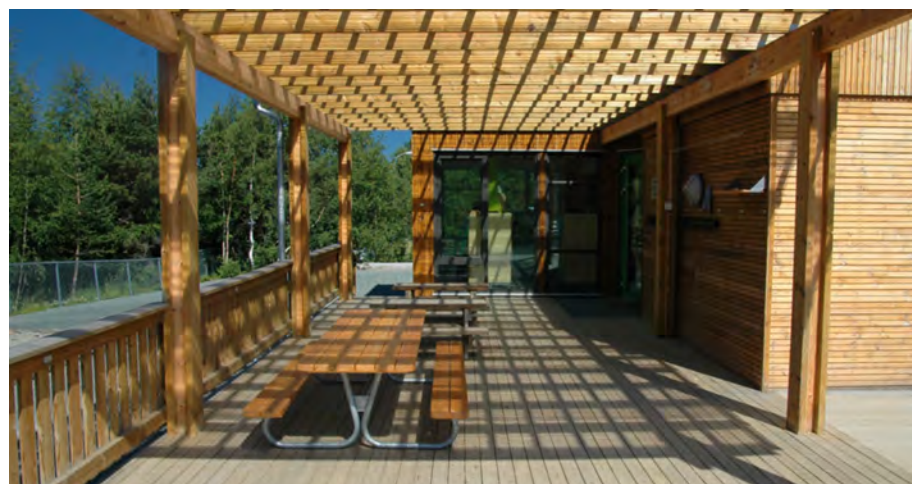
PLANGRENSE	
SVÆRT VIKTIG FRILUFTSOMRÅDE	
BÅRNEHAGEBYGG	
ANBEFALT LEKEAREAL 110 BARN = 2640m ²	
PARKERINGSAREAL 17x32m = 26 Plasser	

- parkering etter norm:
110 barn x 0,4 = 44p-plasser
- størrelse 11 plasser x 4 linjer =
34x27,5m eller 17x55

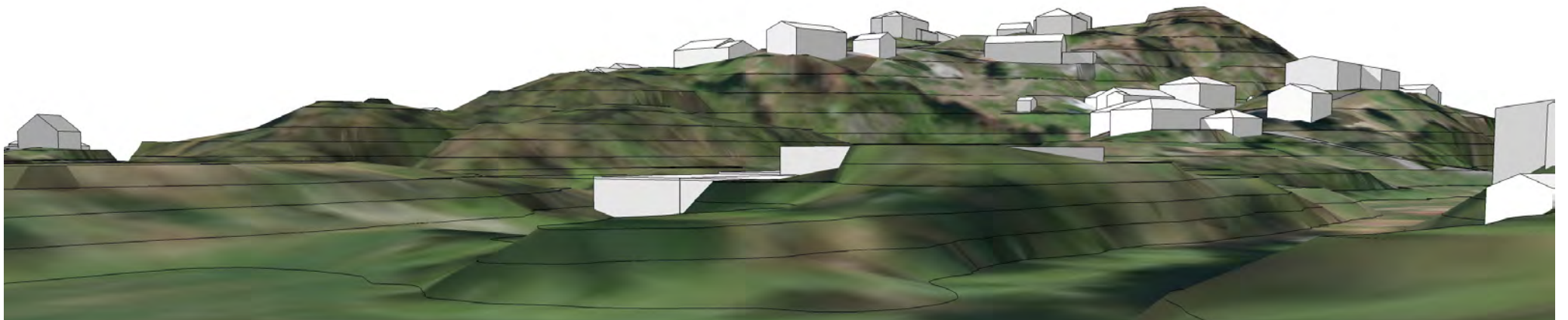
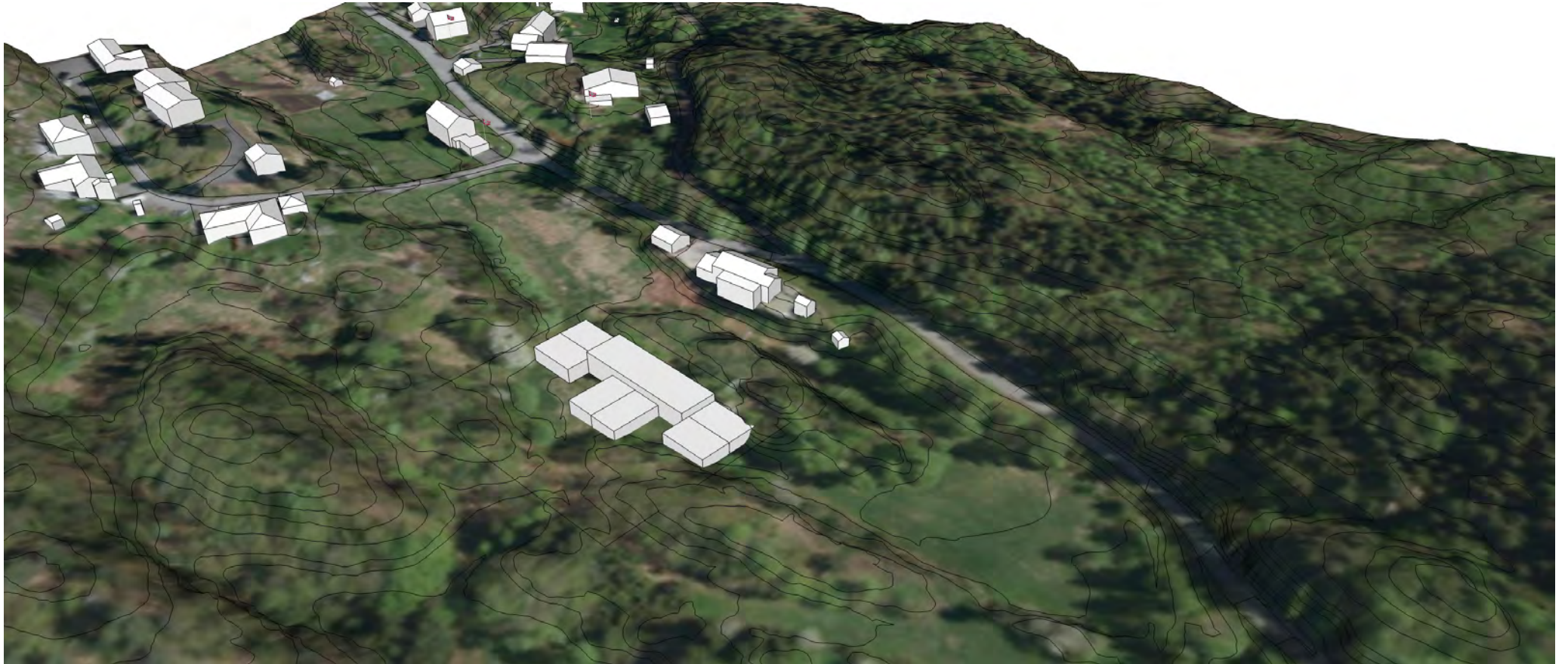
- parkering barn kongsberg
12 plasser til 80 barn = 0,15
- antar 16,5 (17) til 110 barn
- 0,6 plasser for voksne
25 x 0,6 = 15
- totalt 32 p-plasser
- parkeringsplass
32plasser /2 = 16 stk pr side
- størrelse 17m x 40m



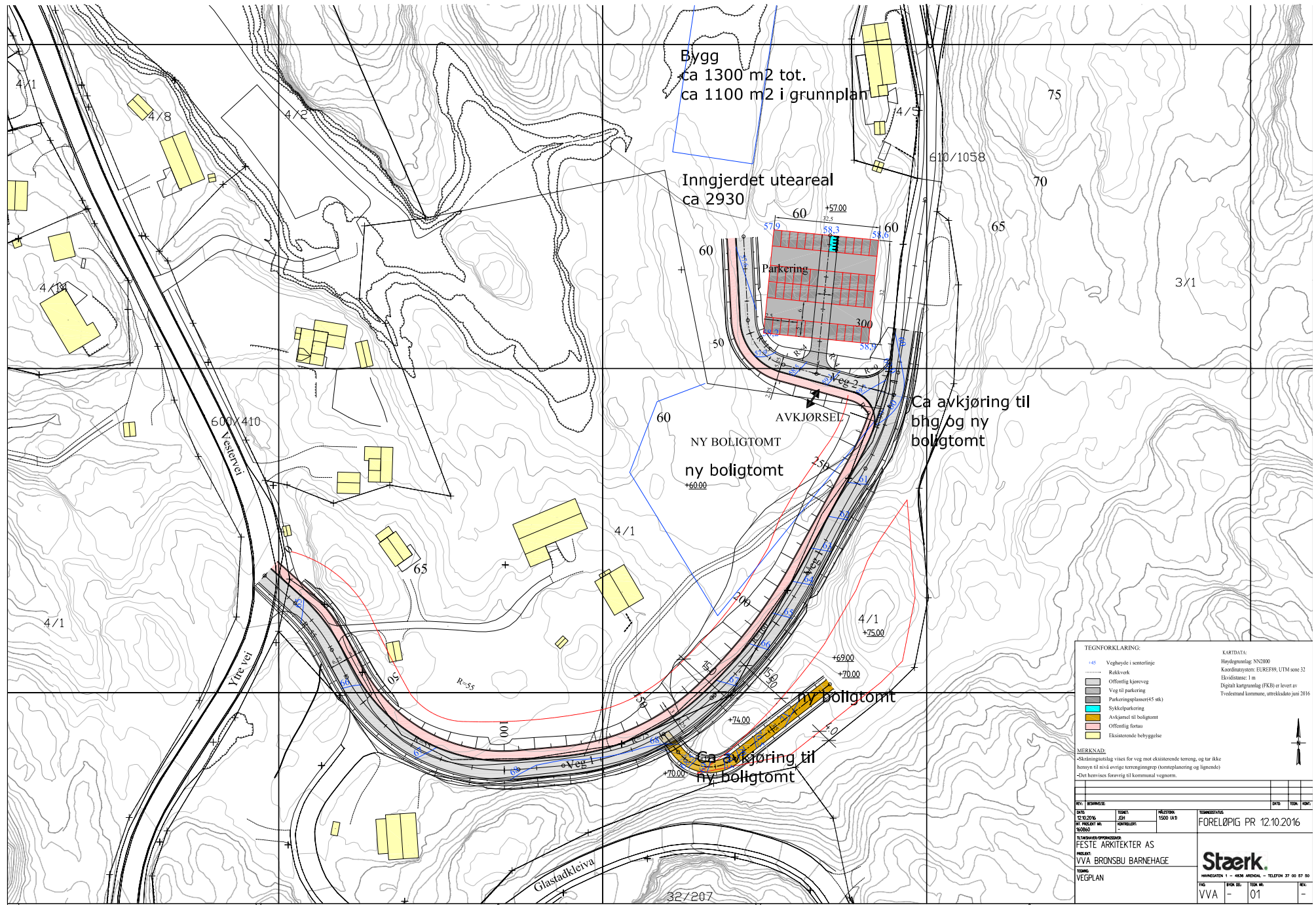
Fjell barnehage i Drammen, Code arkitektur as
enhetlig og enkel helhet, oppdeling av fasade med tilhørende små
uterom. God materialbruk. Barnehagen har en klar forside og en
klar bakside.



Modulbarnehage i Trondheim, Skibnes arkitekter as
oppdelte fasader med mindre volumer, gode og store
utearealer under tak, god materialbruk og naturlig
materialbruk. Ingen klar forside/ bakside, innganger rundt
hele kjernen



Volumstudie - konkretisering av volum i situasjonen



TEGNSFORKLARING:

- +45 Veghøyde i senterlinje
- Rekkverk
- Offentlig kjøreveg
- Veg til parkering
- Parkeringsplaner (45 stk)
- Sykkelparkering
- Avkjørsel til boligtomt
- Offentlig fortau
- Ekisterende bebyggelse

KARTDATA:
 Høydegrunnlag: NN2000
 Koordinatsystem: EUREF89, UTM zone 32
 Ekvadertilsk: 1 m
 Digitalt kartgrunnlag (FKB) er levert av
 Tvedestrand kommune, utrekkdato juni 2016

MERKNAD:
 -Skjæringsutslag vises for veg mot eksisterende terreng, og tar ikke hensyn til nivå av tette terrengområder (tomteplanering og liggende)
 -De henvises forøvrig til kommunal vegnorm.

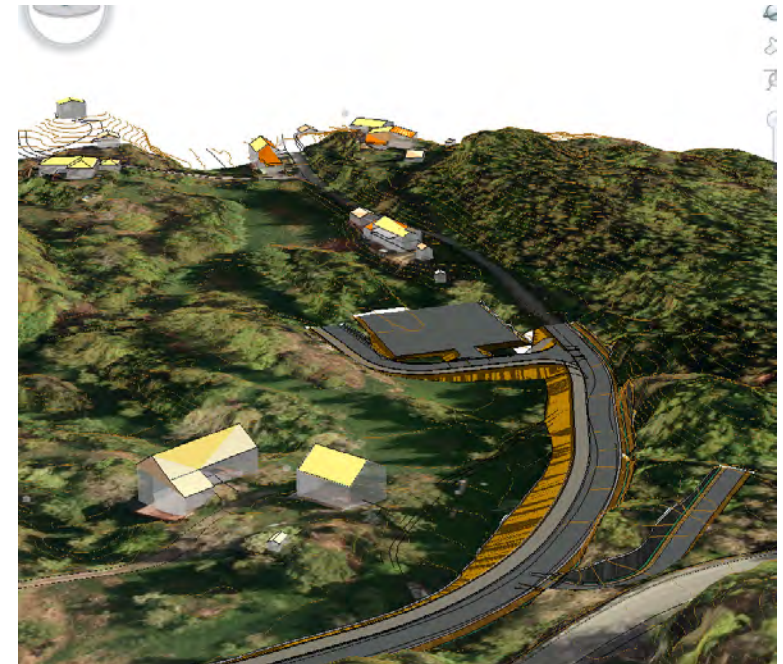
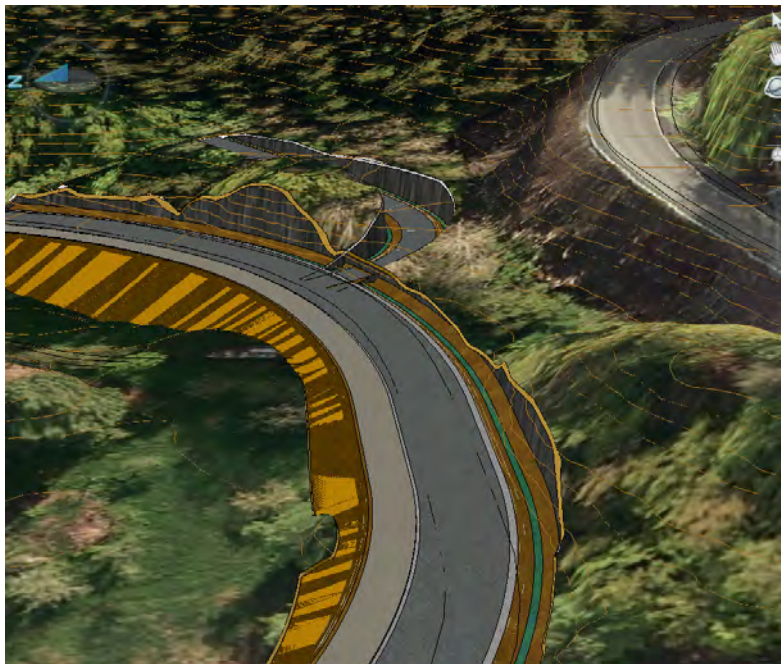
REV	BESKRIVELSE	TIDSPUNKT	UTSTYR	UTGITT
01	12.10.2016	JAN	1500 IAD	
02	12.10.2016	MAR		
03	12.10.2016	MAR		

UTGIVNINGSPERSONER:
FESTE ARKITEKTER AS
 PROSJEKT: VVA BRONSBU BARNEHAGE
 TITTEL: VEGPLAN

FORELØPIG PR 12.10.2016

Stærk
 HANSEGTEN 1 - 4636 ANDENA - TELEFON 37 00 57 50

FAG	FOR ID	TIDR NR	REV
VVA	-	01	-



Trafikk 2

Oppgaver workshop Tvedestrand:

Tema 1: Innspill til landskapsanalysen basert på lokal kunnskap
(hvordan brukes området idag, friluftsliv, spesielle kvaliteter, lokal kunnskap)

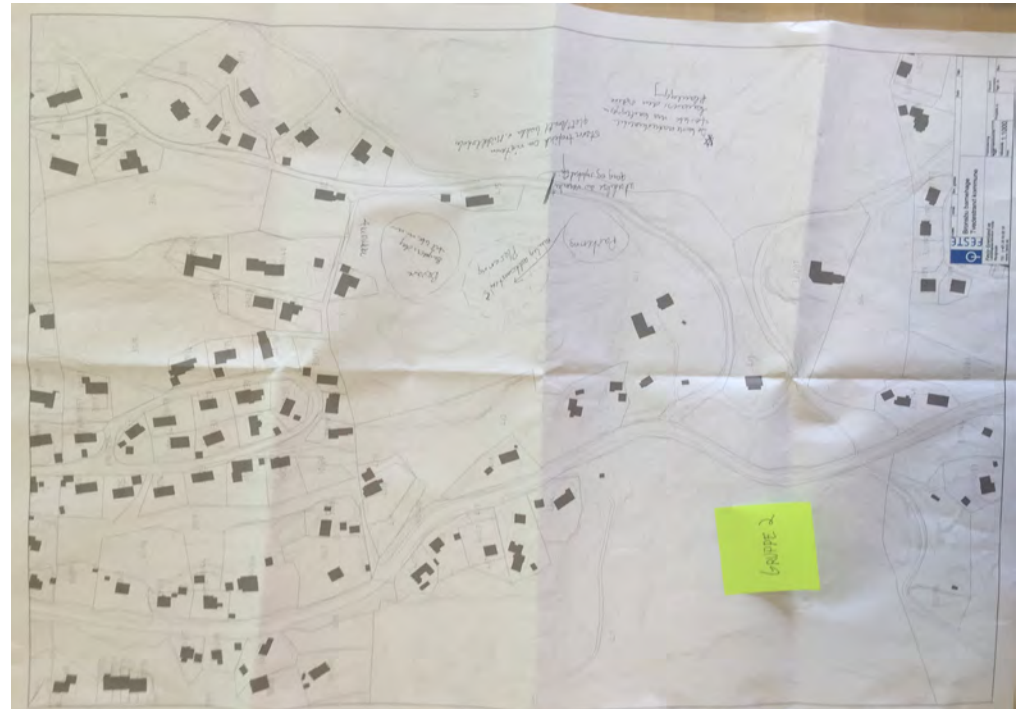
Tema 2: Infrastruktur, trafikk, bevegelse, uu

Tema 3: Muligheter tomte gir i forhold til pedagogikk og undervisning

Presentasjon av gruppearbeid, ca 45 min

- Hvert tema får 15 min
- Hver gruppe presenterer hva de kom fram til (5-8min)
- Innspill på dette fra de andre som var på andre grupper (5-8min)

Oppsummering av dagen, ca 5 min





Workshop 22.06.16 3/3 - oppsummering fra gruppene