

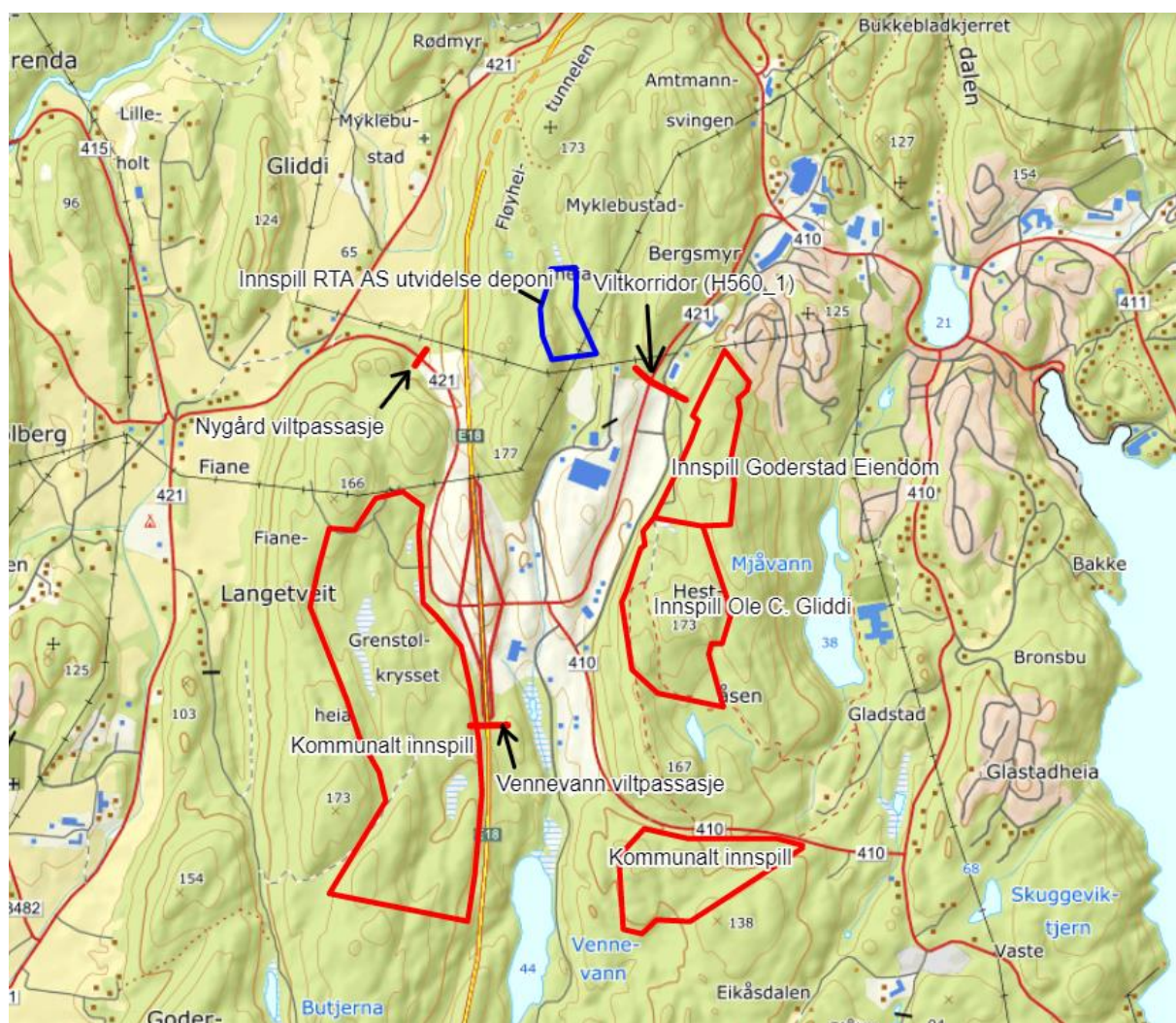
## Fagnotat 005-2022

Til: Tvedestrand kommune v/ Utvalg for teknikk, plan og natur  
Fra: Faun Naturforvaltning AS

### Konsekvensutredning for vilttrekk ved Grenstøl

#### Bakgrunn og formål

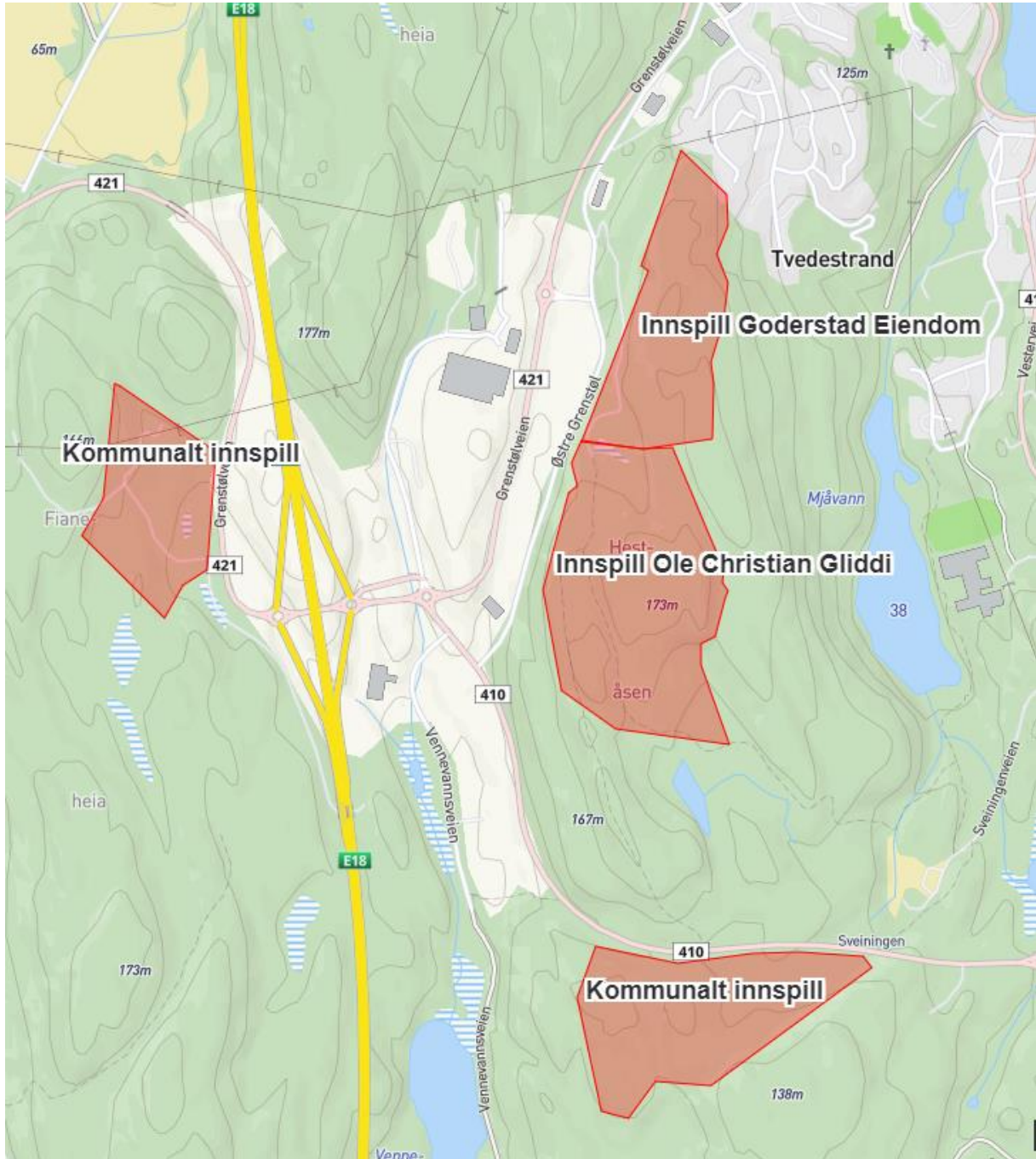
I forbindelse med rullering av kommuneplanen har Tvedestrand kommune mottatt innspill med ønske om nye byggeområder i tilknytning til Grenstøl. Dette gjelder innspill fra Goderstad Eiendom og Ole Christian Gliddi som begge ønsker byggeområder for boliger. Utvalg for teknikk, plan og natur ønsker at nevnte innspill om byggeområder skal konsekvensutredes mot vilttrekk i området. I tillegg har utvalget ønske om selv å få konsekvensutredet et kommunalt eid område vest for krysset ved Grenstøl, samt et kommunalt eid område sør for Fv 410 i forhold til ønske om etablering av areal for industri (Figur 1).



Figur 1. Oversiktskart over ønskede byggeområder og vilttrekk ved Grenstøl. Kartgrunnlag hentet fra NIBIO, Kilden.

Vurdering av konsekvenser på vilttrekk i området som følge av ønskede byggeområder tilknyttet boliger og industri, er gitt i foreliggende notat. Notatet er utarbeidet av Faun Naturforvaltning AS på oppdrag fra Tvedestrand kommune.

Kart over ønskede byggeområder mottatt fra Tvedestrand kommune er vist i figur 2 og 3.



Figur 2. Kartskisse over ønskede byggeområder ved Grenstøl mottatt av Tvedestrand kommune 05.05.2022.



**Figur 3.** Kartskisse over ønsket industriområde vest for krysset ved Grenstøl mottatt av Tvedestrand kommune 25.05.2022.

## Vilttrekk – Dagens situasjon og verdivurdering

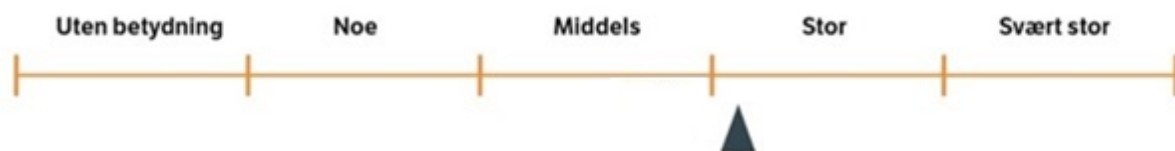
Vurdering av verdi og konsekvens følger metodikk fra Statens vegvesen, håndbok V712 i konsekvensanalyser (2018).

Kunnskap om vilttrekk i området ble innhentet i forbindelse med planlegging av ny E18 Tvedestrand-Arendal (Statens vegvesen 2012 og Roer 2013). Vilttrekk er basert på definisjon fra DN-håndbok 11 (Direktoratet for naturforvaltning 2000). Et vilttrekk kan representere et tråkk/sti eller et bredere belte på 50-500 m, som utgjør en utveklingskorridor for vilt.

Med bakgrunn i landskapsøkologiske trekk og samtaler med lokale jaktlag og personer, ble «Rømyr-vilttrekk» ansett som viktigste utveklingskorridor for elg og hjort mellom «innland» og «kyst» på Tvedestrandssiden. Fløyhei-tunnelen på E18 og viltkorridor (H560\_1) ved Tore Olsen Salg AS skulle ivareta passasjemulighet for vilt sørover. Videre skulle «Nygård bru» langs Fv 421 i kombinasjon med «Vennevann bru» langs E18 kunne betjene samme vilttrekk/utveklingskorridor (Roer 2013).

Selv om utbygging av industriområder og Fv 410 (Genistreken) allerede delvis har forringet verdien av viltkorridoren ved Tore Olsen Salg AS, blir passasjen fremdeles benyttet av elg (Conrad Guttormsen pers medd., Roer 2020). For dokumentasjon på at «Nygård bru» og «Vennevann bru» benyttes av både elg og hjort vises det til Ottersland & Espeland (2021) som i 2020 gjennomførte overvåking med viltkamera av nevnte viltpassasjer.

Rømyr-vilttrekk som ivaretas ved Fløyhei-tunnelen og Vennevann bru på E18, samt viltkorridor (H560\_1) ved Tore Olsen Salg AS og «Nygård bru» langs Fv 421, vurderes å ha regional verdi (B verdi). Etter metodikk fra Statens vegvesen (2018) tilsvarer dette stor verdi (Figur 4).



**Figur 4.** Verdivurdering av landskapsøkologisk funksjonsområde, Rømyr-vilttrekk iht. metodikk fra SVV, håndbok V712.

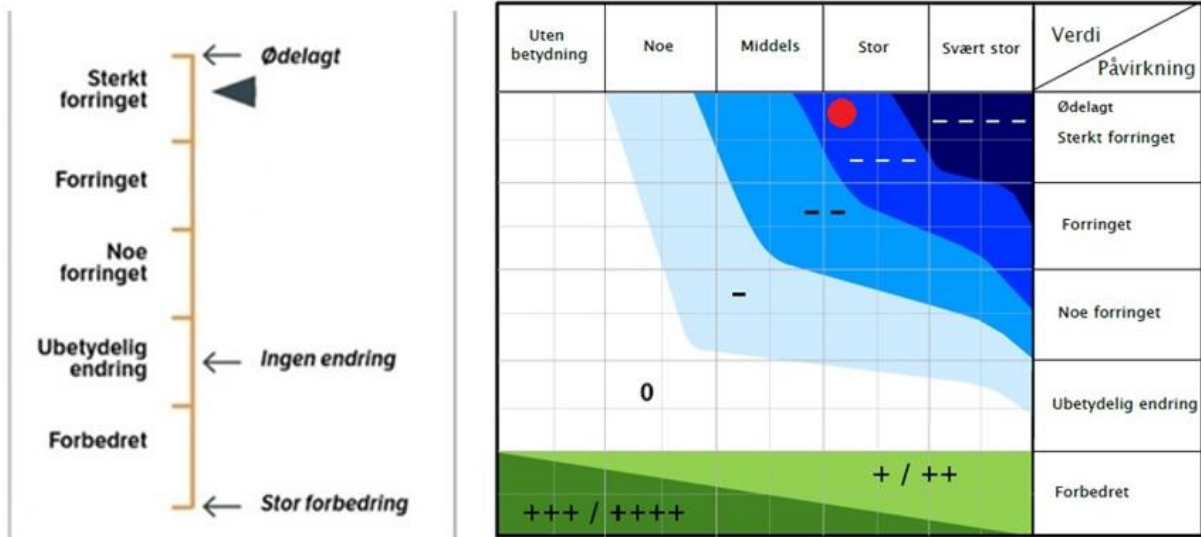
## Påvirkning og konsekvens for Rømyr-vilttrekk

I vurdering av påvirkning og konsekvenser for vilttrekk i området er det den permanente situasjonen etter utbygging som er vektlagt. Under følger konsekvensutredning for hvert av de skisserte byggeområdene.

### «Innspill Goderstad Eiendom»

Inntegnet byggeområde tiltenkt boliger vil resultere i 100 % barriere for viltkorridoren ved Tore Olsen Salg AS. Vilt som krysser E18 over Fløyhei-tunnelen vil som følge av dette ikke lenger ha passasjemulighet sørover. Utbyggingsområdet vil således sterkt forringe utveklingsmuligheten for vilt sørover tenkt ivaretatt via viltkorridor (H560\_1).

Konsekvensgraden for angitt vilttrekk vurderes til **3 minus (- - -)**, alvorlig miljøskade for delområdet. (Figur 5, høyre figur).

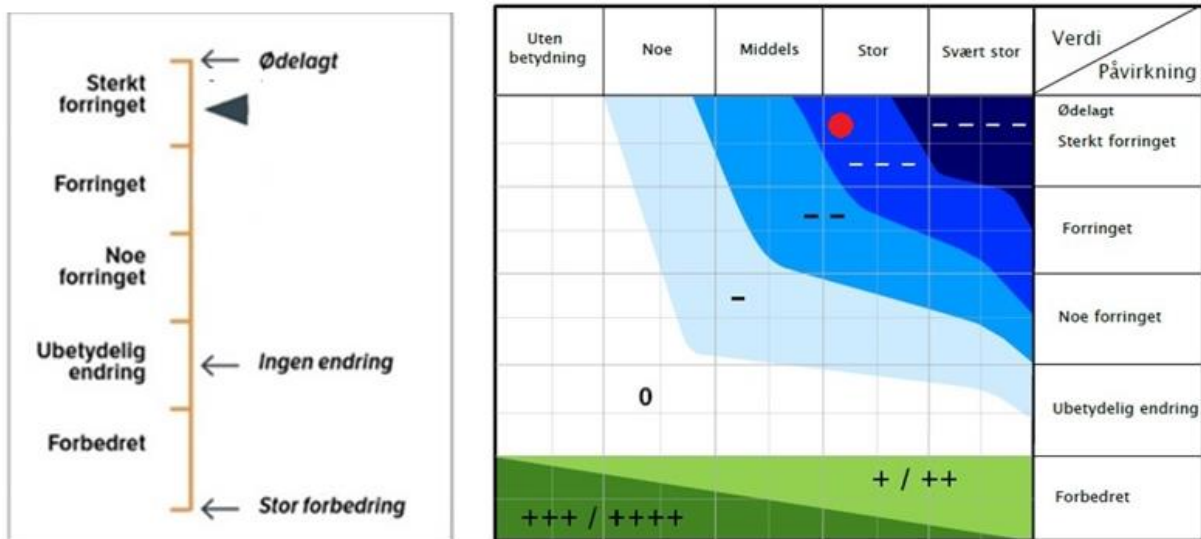


**Figur 5.** Figuren til venstre viser skala med vurdering av planlagt utbygging ved «Goderstad eiendom» sin påvirkning på angitt «vilttrekk». Figuren til høyre viser konsekvensgrad av tiltaket for angitt del av «Røymyr-vilttrekk» vist med rød prikk, 3 minus (- -) = alvorlig miljøskade for delområdet.

### «Innspill Ole Christian Gliddi»

Inntegnet byggeområde tiltenkt boliger vil resultere i nær 100 % barriere for viltkorridoren ved Tore Olsen Salg AS. Det vil fremdeles kunne være passasjemulighet for vilt øst for byggeområdet, men den mest naturlige trekkveien for viltet langs åsen vest for vannskillet sørover, blir sperret. Vilt som krysser E18 over Fløyhei-tunnelen vil som følge av dette ikke lenger ha passasjemulighet sørover. Utbyggingsområdet vil sterkt forringe utvekslingsmuligheten for vilt sørover tenkt ivaretatt via viltkorridor (H560\_1).

Konsekvensgraden for angitt vilttrekk vurderes til **3 minus (- -)**, alvorlig miljøskade for delområdet. (Figur 6, høyre figur).



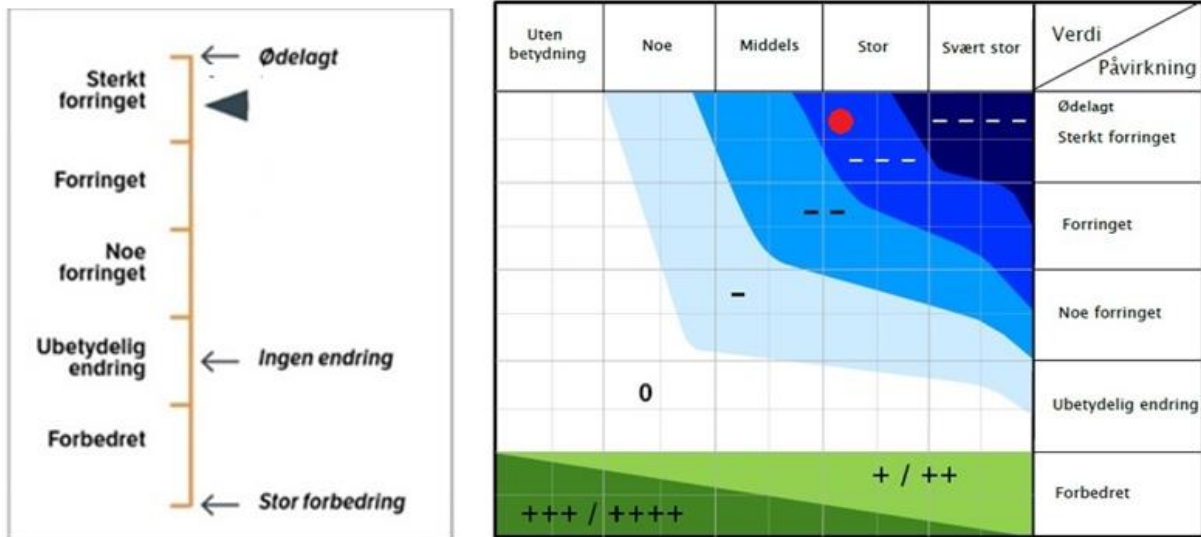
**Figur 6.** Figuren til venstre viser skala med vurdering av planlagte tiltak sin påvirkning på angitt «vilttrekk». Figuren til høyre viser konsekvensgrad av tiltaket for angitt del av «Røymyr-vilttrekk» vist med rød prikk, 3 minus (- -) = alvorlig miljøskade for delområdet.

### «Kommunalt innspill sør for Fv 410»

Inntegnet byggeområde tiltenkt industri vil resultere i nær 100 % barriere for viltkorridoren ved Tore Olsen Salg AS. Det vil fremdeles kunne være passasjemulighet for vilt øst for byggeområdet, mens høy fjellskjæring

langs Fv 410 sperrer passasjemulighetene for vilt vest for byggeområdet. Den naturlige trekkveien for viltet langs åsen sørover fra Tore Olsen Salg AS blir sperret. Vilt som krysser E18 over Fløyhei-tunnelen vil som følge av dette ikke lenger ha passasjemulighet sørover. Utbyggingsområdet vil sterkt forringe utvekslingsmuligheten for vilt sørover tenkt ivarettatt via viltkorridor (H560\_1).

Konsekvensgraden for angitt vilttrekk vurderes til **3 minus (- - -)**, alvorlig miljøskade for delområdet. (Figur 7, høyre figur).

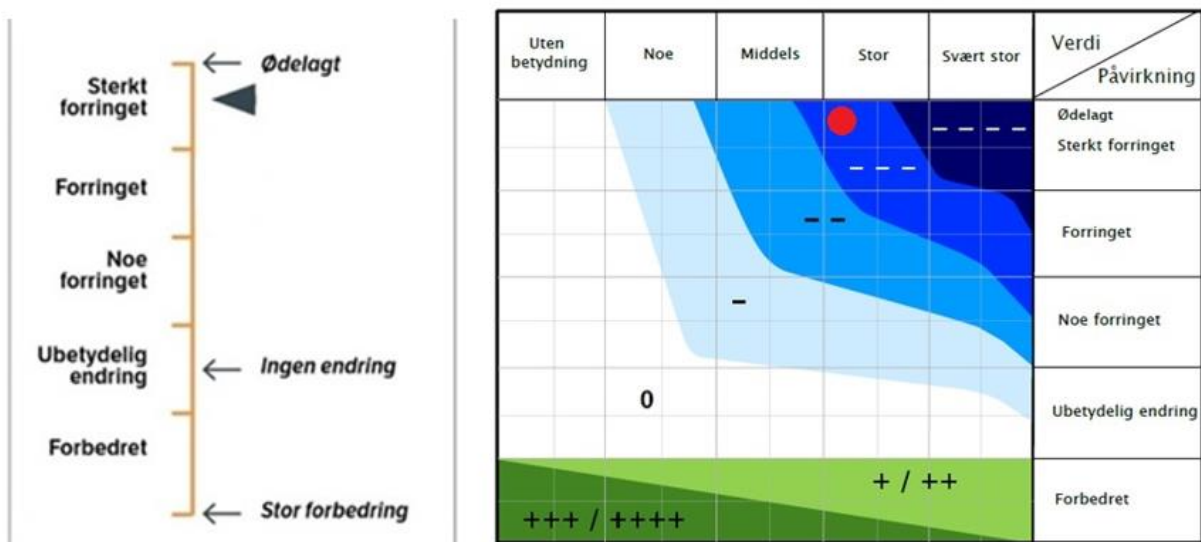


**Figur 7.** Figuren til venstre viser skala med vurdering av foreslått industriområde sør for Fv 410 sin påvirkning på angitt «vilttrekk». Figuren til høyre viser konsekvensgrad av tiltaket for angitt del av «Røymyr-vilttrekk» vist med rød prikk, 3 minus (- - -) = alvorlig miljøskade for delområdet.

#### «Kommunalt innspill vest for E18 ved Grenstøl fra Fiane sør til Vennevann»

Inntegnet byggeområde tiltenkt industri vest for Grenstøl vil resultere i 100 % barriere for viltpassasjen «Vennevann bru» i tillegg vil passasjemulighetene fra «Nygård bru» og sørover forringes ved arealbeslag og forstyrrelser. Utbyggingsområdet vil som følge av dette sterkt forringe utvekslingsmuligheten for vilt vest-øst over E18 tenkt ivarettatt ved etablerte viltpassasjer på nytt veianlegg.

Konsekvensgraden for angitt vilttrekk vurderes til **3 minus (- - -)**, alvorlig miljøskade for delområdet. (Figur 8, høyre figur).



**Figur 8.** Figuren til venstre viser skala med vurdering av planlagte byggeområde vest for E18 sin påvirkning på angitt «vilttrekk». Figuren til høyre viser konsekvensgrad av tiltaket for angitt del av «Røymyr-vilttrekk» vist med rød prikk, 3 minus (- - -) = alvorlig miljøskade for delområdet.

## **Skadereduserende tiltak**

Skadereduserende tiltak blir gjennomført for å begrense negative konsekvenser for registrerte naturverdier.

Om en ønsker å opprettholde «Rømyr-vilttrekk» som utvekslingskorridor for elg og hjort mellom «innland» og «kyst» via etablerte viltpassasjer på E18 og Fv 421 inkludert viltkorridoren ved Tore Olsen Salg AS, så er dette ikke forenlig med fullskala utbygging av noen av de skisserte byggeområdene.

## Referanser

- Direktoratet for naturforvaltning 1996.** Viltkartlegging. DN-håndbok 11-1996 (revidert 2000).
- Direktoratet for naturforvaltning 2006.** Kartlegging av naturtyper - Verdsetting av biologisk mangfold. DN-håndbok 13 2.utgave 2006 (revidert 2007).
- Fjeld, P. E., Roer, O. A., Danielsen, I. & Arnemo, J. M. 1997.** Elgprosjektet i Aust-Agder. Hovedrapport 1997. Sørnorsk Økosenter AS. 107 s.
- Iuell, B. 2014.** Veger og dyreliv. Statens vegvesen, håndbok V134.
- Meisingset E. L., Brekkum Ø., & Lande, U. S. 2019.** Sørhjort – merke- og utviklingsprosjekt for hjort i Agder og Telemark – Sluttrapport. NIBIO rapport 5. 77 s.
- Ottersland, T. H. og Espeland, L. T. 2021.** Viltpassasjer E18 Arendal – Tvedestrand. Oppfølging med viltkamera januar 2020 – januar 2021. 34 s.
- Roer, O., Gangsei, L. E. og Meland, M. 2022.** Forundersøkelser for vilt på strekningen E18 Tvedestrand-Bamble. Faun rapport R05-2022. Faun Naturforvaltning. 63 s + vedlegg.
- Roer, O. og Meland, M. 2020.** Viltsikring på E18 Tvedestrand-Arendal. Faun rapport R01-2020. Faun Naturforvaltning. 20 s + vedlegg.
- Roer, O., Rolandsen, C. M., Meland, M., Gangsei, L.E., Panzacchi, M., Van Moorter, B., Kastdalen, L., Solberg, E. J. 2018.** Elgprosjektet i Akershus – Delrapport 1. Kameraovervåking av faunapassasjer og elgens områdebruk på Øvre Romerike. Statens vegvesen. 65s. + vedlegg.
- Roer, O. 2013.** Reguleringsplan E18 Tvedestrand-Arendal. Vurdering for faunapassasjer. Faun rapport 038-2013. 20 s. + vedlegg.
- Roer, O. og Gangsei L.E. 2008.** Sluttrapport – Elgens områdebruk – Vegårshei & omegn. Faun Naturforvaltning. 31 s.
- Statens vegvesen, 2012.** Temarapport for naturmiljø. Kommunedelplan med konsekvensutredning. E18 Tvedestrand-Arendal. 61 s. + vedlegg.
- Statens vegvesen 2018.** Håndbok V712 Konsekvensanalyser. ISBN: 978-82-7207-718-0. 239 s + vedlegg.
- Åsan, E., Engh, A. og Meland, M. 2022.** Elg og hjort i Agder 2022. Faun rapport R009-2022. 115 s. + vedlegg.

## Digitale kilder

- Artsdatabanken: [www.artsdatabanken.no](http://www.artsdatabanken.no)
- Hjorteviltregisteret: [www.hjorteviltregisteret.no](http://www.hjorteviltregisteret.no)
- Statistisk sentralbyrå: [www.ssb.no](http://www.ssb.no)
- Miljødirektoratet: <http://www.miljodirektoratet.no/>
- Naturbase: [www.naturbase.no](http://www.naturbase.no)
- NIBIO: <https://kilden.nibio.no/>

## Forespurte personer

- Martin Due-Tønnessen, Tvedestrand kommune
- Conrad J. Guttormsen, Tvedestrand viltlag
- Tor Georg Hagane, RTA AS
- Ingvar Tveite, Tvedestrand viltlag