

LISAND AS



ÅRSMELDING - REGNSKAP

2021

INNHOLDSOVERSIKT

LISAND AS	S.3
ORGANISASJONEN	S.5
TILTAKENE I BEDRIFTEN VARIG TILRETTELAGT ARBEID ARBEIDSFORBEREDENDE TRENING	S.7
KURS/KOMPETANSEHEVING – ANSATTE I TILTAKENE	S.11
BEDRIFTENS AVDELINGER	S.11
OPPLÆRING/KVALIFISERING OG ANNEN DOKUMENTERBAR KOMPETANSE (REALKOMPETANSE) FOR VÅRE TILTAKSDELTAKERE.	S.13
TVERRETATLIG SAMARBEID	S.13
ANNEN INFORMASJON	S.13
HELSE, MILJØ OG SIKKERHET	S.14
YTRE MILJØ	S.14
LIKESTILLING	S.14
FORTSATT DRIFT, ØKONOMISK UTVIKLING OG STILLING	S.15
REGNSKAP	VEDLEGG
REVISORBERETNING	VEDLEGG

LISAND AS

Selskapsform: Lisand AS ble stiftet 17.11.1989 med en aksjekapital på kr. 200.000, -

Følgende kommuner inngår som aksjonærer:



Risør kommune	25 %
Tvedestrand kommune	25 %
Gjerstad kommune	25 %
Vegårshei kommune	25 %

Kommunal og arbeidsdepartementet har fastsatt generelle retningslinjer for drift av slike selskaper, og Lisand AS vil til enhver tid være underlagt disse. Det økonomiske tilskuddet til drift av selskapet er kanalisert fra Arbeids- og velferdsdirektoratet via NAV Agder.

Formål (vedtekter §3 rev.15.05.2017):

Selskapets formål er å være en tjenesteleverandør av arbeidsmarkedstiltak for mennesker som av ulike årsaker er falt ut av eller ikke kommet inn i det ordinære arbeidsmarkedet. Vi skal dekke markedsbehovet innen nevnte området.

Bedriften skal tilby varige tilrettelagte tiltaksplasser (VTA), hvor det primært prioriteres mennesker med psykisk utviklingshemming, basert på behovet fra våre eierkommuner innenfor gitte rammer fra NAV. Selskapet skal herunder primært gi tilbud til personer som er hjemmehørende i Gjerstad, Risør, Tvedestrand og Vegårshei.

Virksomheten drives fra eide lokaler i Skogfaret 5, Tvedestrand og Prestegata 9, Risør. I tillegg leide sentrumslokaler i Havnegata 8, Risør og Hovedgata 43, Tvedestrand.

Styrets sammensetting

Styreleder: Ole Jørgen Olsen
Nestleder: Per Jørgen Eskeland
Styremedlemmer: Per Christian Andersen
Camilla Saga
Linn Mari Narvik – ansattes representant

Vararepresentanter: Morten Foss (Olsen)
Ole Henrik Grønn (Andersen)
Tone Ufsvatn Bjørnstad (Saga)
Nina Holte (Eskeland)
Ellen Aschehoug – ansattes representant

Dessuten møter: Tor Kristian Johansen - daglig leder.
Styremøter: Det har vært avholdt 4 styremøter i 2021.

Statusrapport fra samarbeidsmøte 2021 mellom Lisand, NAV og eierkommuner.

Utvalgets sammensetning:

Nav Risør (VTA ans. Østre Agder)	Hege Kirkhusmo
Lisand AS	Tor Kristian Johansen
	Mona C. Halvorsen (AFT)
	Elinn Høyesen (VTA)
	Evt. veiledere, Kompetansesenteret etter behov
	Evt. arbeidsledere etter behov

Kommunene har stilt med enhetsleder for helse og omsorg eller en valgt stedfortreder.

Tvedestrand:	Kristin de Lange Johannessen
Risør:	Bjørn Haugersveen
Gjerstad:	Christoffer Munch
Vegårshei:	Anne Marie Isaksen

I tillegg innkalles fast NAV lederne fra respektive kommuner - Trond Fjell, Louise Bjorkjenedal og Åse Selåsdal

Samarbeidsvalget har hatt møte 12. februar og 2. september i 2021 (2/9 via teams)

Første del av møtet har faste punkter på agendaen, samarbeid Lisand AS, eierkommuner og Nav lokalkontorer, samt en gjensidig informasjonsutveksling.

Andre del av møtet er en gjennomgang av de enkelte brukere på varig tilrettelagte arbeid (VTA) og arbeidsforberedende trening (AFT). Dette skjer mellom Lisand AS og NAV ressurs - Risør. I tillegg til at NAV ressurs i samarbeid med Lisand her også vurderer innsøking til Lisand og hvem som rettmessig bør få en plass ved bedriften på VTA-tiltaket.

Møteformen er både et konstruktivt og nyttig fora for gjensidig informasjonsutveksling og en fagdiskusjonsarena for kommuner, NAV og Lisand AS.

Samarbeidsmøter med NAV

Det er normalt blitt gjennomført to møter i året med NAV fylke.

Året 2021 var i tillegg et år som vi både har vært i prosess rundt nye 4-årig tiltaksgodkjenning og konserndannelse av Lisand AS og dette fortsetter også noe ut i 2022.

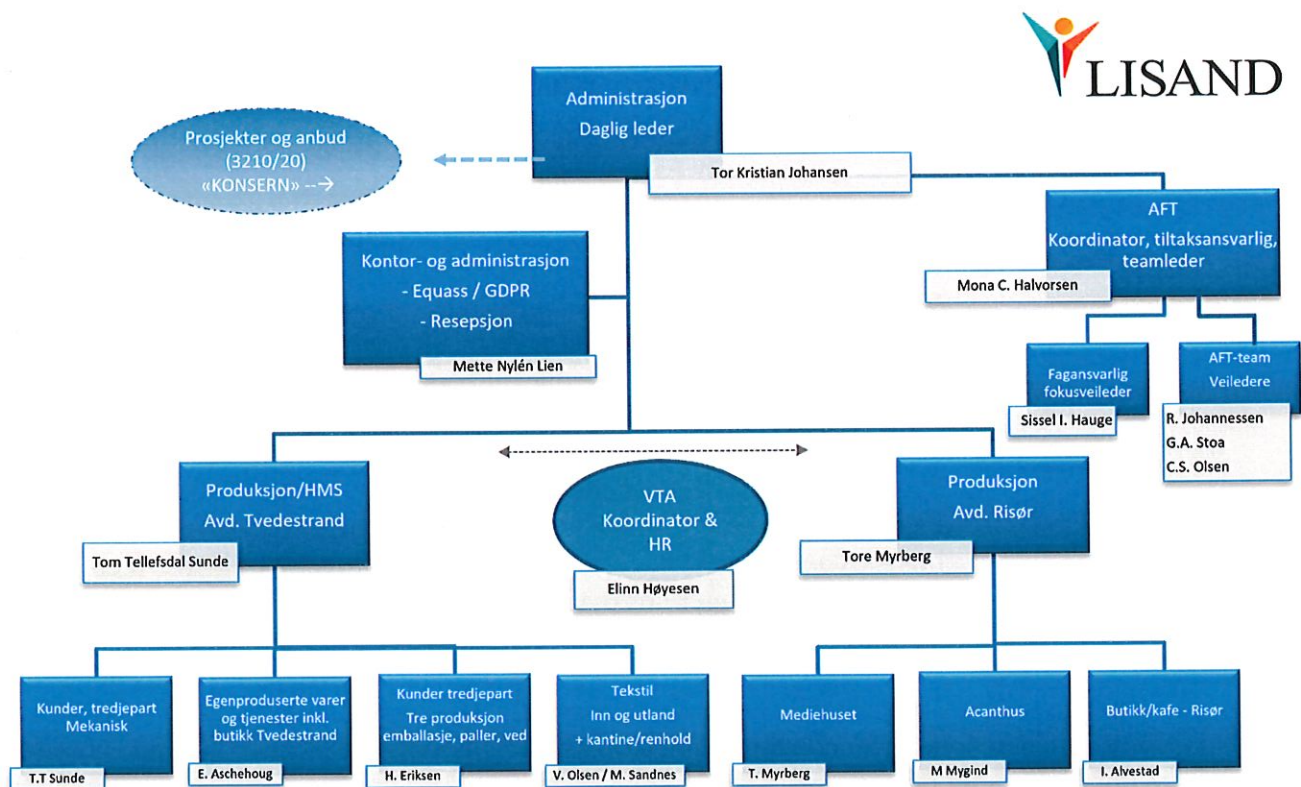
Møteaktiviteten har på grunn av pandemien i hovedsak foregått over teams, men med noen unntak midt i året hvor smittetrykk og retningslinjer for å møtes ikke varet like stort problem bl.a. hadde vi en delegasjon fra NAV Agder på bedriftsbesøk inkl. presentasjon av bedriften både i Risør og Tvedestrand.

Møtene med NAV Ager har fokus på innhold, kvalitet og resultater i de skjermede tiltakene VTA og AFT, samt godkjente rammetall og gjennomføringsevne.

Dette har i denne koronaperioden vært individuelle møter via teams for den enkelte utførelsesbedrift, hvor fokuset er de skjærmede tiltakene «varig tilrettelagt arbeid» og «arbeidsforberedende trening». Her diskuteres gjennomføring av tiltak, resultater og rammetall/behov. Det har også tidligere normalt vært en fellessamling for alle tiltaksarrangører i Agder, hvor det vektlegges føringer fra direktorat, regelverk og generell informasjon. Dette kommer muligens tilbake etter samfunnet har normalisert seg i forhold til dagens smitterestriksjoner.

Tiltaksansvarlige ved bedriften har jevnlig møter med hvert enkelt NAV kontor i tjenesteområdet Øst (våre eierkommuner). Tema for møtene er i hovedsak tiltaksdeltakere i arbeidsforberedende trening og varig tilrettelagt arbeid, men også informasjon og utvekslinger som gjelder andre forhold på Lisand AS/NAV lokalt.

ORGANISASJONEN



Organisasjonsplan

Lisand er organisert med inndeling i to hovedområder – Varig Tilrettelagt Arbeid (VTA) med interne produksjonsarenaer og ArbeidsForberedende Trening (AFT) med hovedsakelig eksternt utplassering i detlokale næringsliv.

En ansvarsmatrise knytter arbeidsledere (VTA) til et hovedansvar innen fagområder/kunder med back-up og delegert ansvar til andre arbeidsledere for

sikkerhet og støtte. Det er også fordelt fagansvar for kvalitetssikring av gjennomstømnings tiltakene på kompetansesenteret, som beskrevet under.

Produksjonsleder avd. Tvedestrand: Tom Tellefsdal Sunde med ansvar for personal- og budsjett, marked og salg av produkter og tjenester knyttet til produksjon i Tvedestrand.

Produksjonsleder avd. Risør: Tore Myrberg med ansvar for personal- og budsjett, marked og salg av produkter og tjenester knyttet til produksjon i Risør.

VTA personal – Elinn Høyesen har ansvar i forhold til administrasjon/innsøknning og oppfølging/rapporter. Fag- og kvalitetsoppfølging i henhold til kravspesifikasjon / avtaler, rapportmaler og bransjestandard.

Arbeidsinstruksene og kravspesifikasjonen gjelder naturlig alle involverte veiledere/arbeidsledere i tiltaket, men hovedansvaret ligger hos ovennevnt person.

Teamleder AFT – Mona C. Halvorsen har ansvar for gjennomløpstiltaket AFT, samt eventuelt kurs og opplæring (ref. offentlig anskaffelse). Dette innebærer også personal – og budsjettansvar, fag- og kvalitetsansvar i henhold til kravspesifikasjon / avtaler, rapportmaler og bransjestandard, samarbeid med øvrige Vekst- og attføringsbedrifter i Aust-Agder, anbudsarbeid etc.

- a. Fagansvarlig AFT fokusveileder psykisk helse – Sissel Irene Hauge
Fag- og kvalitetsoppfølging i henhold til rapportmaler og bransjestandard vektlegges og gjelder alle involverte i tiltaket, men hovedansvaret ligger hos ovennevnt person.
- b. Fagansvarlig AFT fokusveileder rus – Sissel I. Hauge Finstad
Fag- og kvalitetsoppfølging i henhold til rapportmaler og bransjestandard vektlegges og gjelder alle involverte i tiltaket, men hovedansvaret ligger hos ovennevnt person.

Øvrige ansatte i organisasjonen fungerer som arbeidsledere og veiledere (VTA/AFT) og veiledere innen gjennomstrømnings tiltakene, samt aktivitetsplikten, kurs og opplæring som inngår i bedriftens kompetansesenter.

TILTAKENE I BEDRIFTEN

Lisand AS er en godkjent Equass sertifisert (kvalitetsstandard for velferdstjenester) tiltaksarrangør for de skjermede arbeidsrettede tiltak og de kommersielle tiltakene via offentlig anskaffelse.

Det vektlegges i alle våre tiltak skreddersøm med store individuelle tilpasningsmuligheter sett i forhold til den enkeltes ferdighets- og mestringsnivå. Tiltaksdeltaker får f.eks. prøvd ut fin/grov motorikk, utholdenhet, motta instruksjoner, arbeidstempo, selvstendighet, evnen til kvalitetsvurdering, problemløsning, kreativitet, orden, frammøte og sosial omgang med andre arbeidstakere gjennom tiltaksperioden.

Kort beskrivelse av tiltakene:

Varig Tilrettelagt Arbeid (VTA) kan være aktuelt for de som har, eller i nær framtid ventes å få innvilget uføretrygd og har behov for spesiell tilrettelegging og oppfølging. Som deltaker i varig tilrettelagt arbeid er man arbeidstaker i henhold til arbeidsmiljøloven, og skal ha en arbeidskontrakt ved bedriften. Arbeidet skal bidra til å utvikle ressursene til de ansatte gjennom tilrettelagt arbeid, og til kvalifisering gjennom produksjon av varer og tjenester.

Det er også for å tilnærme oss det ordinære arbeidslivet videreført en egen produksjonslinje ute hos en av våre større kunder, IMS med 5 VTA-ansatte + arbeidsleder. I kortere og lengere perioder hatt har vi også utplassert VTA deltakere hos andre bedrifter, bl.a. Tore Olsen AS.

Flere dårligere fungerende deltakere, som i dag faller mellom to stoler, kunne gjøre nytte av en plass på Lisand AS om ressursdekningen ble styrket med ordinært personell dvs. økt medfinansiering fra kommunene. I dag betales minimumssatsen på 25 % av statlig tilskudd. Alternativ er tilbud drevet av Lisand AS som ligger mellom kommunens aktivitetstilbud og Lisand AS sitt arbeidsrettede tiltak (VTA). Ref. aktivitetsplikten i Risør.

Det er også gjort kjent for våre eier kommuner muligheter for å kjøpe egne VTA plasser utenom de statlige, for utprøving/rullering f.eks. innen psykisk helse (ung ufør) som er et politisk satsningsområde. Vegårshei kommune valgte som den første eierkommunen å kjøpe en kommunal VTA-plass utover VTA rammene fra NAV.

Vi har også en tett dialog med NAV for å fylle opp ledige plasser på VTA og har i dag venteliste inn på tiltaket. Innsøking, registrert venteliste er viktig for å synliggjøre behovet for VTA plassene i østregionen, og for å få tildelt flere fra fylket når dette dukker opp fra tid til annen.

Varig Tilrettelagt Arbeid

01.01.2021 - 31.12.2021

Totalt 55 VTA plasser i tildelt ramme ved utgangen av 2021. 56 ansatte, 2 delen en plass.

Ingen ekstra plasser i 2021, men økning i rammeavtalen på 2 flere plasser.

De 56 VTA ansatte er fordelt følgende på kommuner:

Kommunefordeling pr. 31.12.2021	
Bosatte i Risør kommune	22,5
Bosatte i Tvedestrand kommune	21,5
Bosatte i Gjerstad kommune	5
Bosatte i Vegårshei kommune	5
Bosatte i Arendal kommune	1

Stillingsprosent for (100 % stilling = 32,5 timer + 30 min. lunsj per dag = 35 timer tilstedetid.)						
100%	90%	80%	60%	50%	49%	40%
8 Personer	3 Personer	13 Personer	24 Personer	6 Personer	1 Person	1 Person

I løpet av 2021 har 4 personer avsluttet til VTA forhold. 1 har startet på høyskole, 1 har gått over til kommunalt tilbud i kommunen, 1 har avsluttet grunnet sykdom og får behandling, 1 person er falt bort.

VTA plasser vurderes i samråd med NAV etter følgende prioriteringer:

- Nyttiggjør seg av et arbeidsrettet tiltak.
- Prosentvis fordeling etter innbyggertall i kommunene.
- Alder på VTA søker, ref. ung ufør.

Arbeidsforberedende trening (AFT)

Arbeidsforberedende trening skal bidra til å prøve ut tiltaksdeltakerens arbeidsevne og til å styrke mulighetene for å få ordinært arbeid.

Tiltaket skal gi et tilbud om arbeidsrettet opplæring og utprøving av arbeidsevne for personer med nedsatt arbeidsevne og sammensatte bistandsbehov. Det vil være personer som kan ha utfordringer knyttet til helsemessige og sosiale problemer, psykisk helse, rus, ofte i kombinasjon med mangelfull utdanning, svake grunnleggende ferdigheter og liten eller ingen arbeidserfaring.

Formålet med tiltaket skal understøttes av et resultatmål om at 50 % av deltakerne skal ha en overgang til arbeid eller utdanning. Samt at de skal jobbe mot et yrkesmål og en dokumentert praksis.

Tiltaket skal blant annet tilby:

- Målrettet og individuell veiledning for å nå fram til et yrkesmål.
- Tilpassing av tilbudet i samarbeid med psykisk helse eller ruskonsulenter i kommunen, hvis det er behov for det.
- Tilrettelagt arbeidspraksis enten internt i produksjon hos Lisand eller i ordinær bedrift, med kartlegging av ressurser og muligheter i arbeid.

Antall plasser, tildelt ramme og faktiske gjennomførte årsverk for arbeidsforberedende trening

01.01.2021 - 31.12.2021: 24 tildelt ramme

Resultater for AFT-tiltaket 2021 (Covid-19, et spesielt år også i 2021 for tiltaket ref. formidling)

Resultatmål:

Alle tall her skal oppgis i antall personer.

Arbeid		
Arbeid uten lønnstilskudd		8
Arbeid med lønnstilskudd fra NAV		0
Arbeid i kombinasjon med andre ytelser fra NAV		2
Arbeid i kombinasjon med gradert uførepensjon		0
Arbeid med uførepensjon og bonuslønn		0
Sum formidling til arbeid		10
Utdanning		
Utdanning – egenfinansiert (spesifiser nivå utdanning i punkt 3)		0
Utdanning – dekket av NAV (spesifiser nivå utdanning i punkt 3)		1
Sum til utdanning		1
Andre sluttårsaker		
Kjedning til andre arbeidsrettede tiltak i regi av NAV		0
Andre aktive tiltak i samråd med NAV; som for eksempel medisinsk behandling, kommunale tiltak		4
Avbrutt eller avsluttet på grunn av sykdom		1
Søkt/fått varig uførepensjon		10
Søkt/fått alderspensjon/avtalefestet pensjon		0
Annet (militæret, svangerskap, flyttet etc) - MÅ BESKRIVES PUNKT 3		3
Sum andre sluttårsaker		18
Andel av avsluttede deltakere med andre utfall enn arbeid og utdanning i denne perioden		62 %
Andel av avsluttede deltakere med utfall arbeid og utdanning i denne perioden		38 %

ARBEIDSPARKEN (AKTIVITETSPLIKTEN)

Stortinget vedtok 24. mars 2015 å innføre lovfestet aktivitetsplikt for mottakere av økonomisk stønad etter lov om sosiale tjenester i arbeids- og velferdsforvaltningen.

Formålet med vilkår om aktivitet ved tildeling av økonomisk stønad er å styrke den enkeltes muligheter for å komme i arbeid og bli selvforsørget. Det er spesielt viktig å hjelpe unge ut av en passiv tilværelse. Kommuner som har praksis for å stille slike vilkår, viser til gode resultater, og da særlig for unge sosialhjelpsmottakere. Nyere forskning viser også at vilkår om aktivitet særlig har god effekt overfor unge mottakere, og at effekten synker med økende alder.

På vegne av Risør kommune forvalter Lisand Arbeidsparken i Risør for ovennevnte målgruppe. Arbeidsoppgaver her kan være enkle vaktmestertjenester, rydde turløyper og klippe plener som ligger under kommunens forvaltning – teknisk avdeling. I tillegg har det vært mange flytteoppdrag for sosialboliger og bosetting av flyktninger.

KURS/KOMPETANSEHEVING – ANSATTE I TILTAKENE.

Nye kravspesifikasjoner for de skjermede tiltakene varig tilrettelagt arbeid (VTA) og arbeidsforberedende trening fokuserer mer enn tidligere på fagkompetanse (kompetansebevis) og utdanning for de yngre deltakerne, som er en voksende gruppe.

Vi har også ansatt en faglærer som er godt kjent fylkeskommunens krav og retningslinjer innen fagopplæringen. I tillegg til at vi er godkjent lærebedrift for plate og industrimekanikerfaget ble vi også i 2021 godkjent som lærebedrift for salg – og servicefaget, hvor vi i dag har en lærekandidat.

Veiledningsmetodikker vil alltid være viktig å holde seg oppdatert på i forhold til nye innfallsvinkler, krav og måloppnåelse og er derfor noe vi jobber kontinuerlig med internt og i forhold til eksterne kurs, seminar (web orientert i 2021)

Vi har også i 2021 vektlagt internopplæring av nyansatte arbeidsledere og veiledere i en periode med store utfordringer på grunn av Covid-19. Kreative løsninger har vært essensielt for å lykkes med å holde fokus på kombinasjonen av smitterestriksjoner, hjemmekontor (AFT) og en «normal» produksjon (VTA). Det har derfor i all vesentlighet også i 2021 blitt fokusert på fagsamlinger, kollegiale treffpunkt med bransjerelaterte bedrifter via teams. I tillegg til at det har vært gjennomført enkle kurs/seminar via web.

BEDRIFTENS PRODUKSJON- OG TJENESTEAVDELINGER.

Arbeidsarenaer Tvedestrand

Kunder, tredjepart Mekanisk

- Beskrivelse av tilrettelagte arbeidsoppgaver/utprøvningsarena:
 - Maskinering, kapping, tromling, sveis, montering, overflatebehandling og pakking.
- Dette gir kvalifisering innen områdene:

- Produksjon av mekaniske komponenter etter tegning
- Mulige arbeidsmål:
 - Generellforståelse for bruk av maskiner og utstyr
 - Tegningslesning
 - Kompetansebevis og/eller fagbrev.
 - Økt selvstendighet for videre ekstern utprøving.

Kunder tredjepart Treproduksjon: emballasje, paller

- Beskrivelse av tilrettelagte arbeidsoppgaver/utprøvningsarena: Logistikk, kapping, fresing, boring, maskinering, sammenstilling, pakking og merking av tre produkter
- Dette gir kvalifisering innen områdene:
 - Å arbeide i tre avdelingen vil gi kompetanse innen bearbeidelse av ulike tre produkter. Det vil være mulig å ta kompetansebevis innenfor trearbeider faget, med tilpasning til de oppgaver som utføres.
- Mulige arbeidsmål:
 - Mål vil være kompetansebevis og videre eventuell ekstern praksis/VTO
 - Generellforståelse for bruk av maskiner og utstyr
 - Tegningslesning
 - Økt selvstendighet for videre ekstern utprøving.

Montering

- Beskrivelse av tilrettelagte arbeidsoppgaver/utprøvningsarena:
 - Montering og sammenstilling av ulike komponenter innenfor mekanisk og andre fagområder som tekstil og tre.
- Dette gir kvalifisering innen områdene:
 - Montering gir kompetanse innfor sammenstilling av flere ulike deler og en generell forståelse av dette.
- Mulige arbeidsmål:
 - Kan være et delmål innfor et eventuelt kompetansebevis
 - Økt grov- og finmotorikk

Egenproduserte varer og tjenester (hagemøbler og annet trearbeid)

- Beskrivelse av tilrettelagte arbeidsoppgaver/utprøvningsarena:
 - Tegningslesing, kapping, fresing sliping og pussing av ulike tresorter. Sammenstilling til ferdig produkt, og kvalitetssikring av dette.

- Dette gir kvalifisering innen områdene:
 - Gir kvalifisering innenfor tre bearbeidelse som maskinering, sammenstilling og kvalitetssikring av ferdig produserte produkter.
- Mulige arbeidsmål:
 - Mål vil være kompetansebevis innenfor fagområdet tre bearbeidelse og videre eventuell ekstern praksis/VTO

Vedproduksjon og salg

- Beskrivelse av tilrettelagte arbeidsoppgaver/utprøvningsarena:
 - Kløving og pakking av ved i sekker.
- Dette gir kvalifisering innen områdene:
 - Vil gi kvalifisering innfor samarbeid og logistikk.
- Mulige arbeidsmål:
 - Vil kunne være et delmål til et eventuelt kompetansebevis.
 - Økt fysisk aktivitet
 - Samarbeid
 - Logistikk

Tekstilproduksjon – Norgeskluten

- Beskrivelse av tilrettelagte arbeidsoppgaver/utprøvningsarena:
 - Strikking, sying, brette og pakking, alle fine oppgaver for flere av våre VTA ansatte. I tillegg kommer kvalitetssikring av ferdige produkter før levering.
- Dette gir kvalifisering innen områdene:
 - Strikking på automatiserte maskiner, sying på symaskin med overlock, kvalitetssikring av produkt, og pakking og merking av produkt.
- Mulige arbeidsmål:
 - Vil kunne være delmål i et eventuelt kompetansebevis innfor tekstil produksjon.

Kantine/renhold

- Beskrivelse av tilrettelagte arbeidsoppgaver/utprøvningsarena:
 - Drift av kantine. Rutiner innen IK mat, kaffeservering og mat.
 - Kunnskap om mat håndtering
 - Generelt renhold av kjøkken og kantine

- Dette gir kvalifisering innen områdene:
 - Kantinedrift med rutiner som følger kravene til IK mat.
- Mulige arbeidsmål:
 - Økt forståelse av kantine drift, mat håndtering og renholds midler
 - Produksjon av mat
 - Oppvask og renhold i henhold til IK mat.
 - Muligheter for kompetansebevis
 - samarbeid

Logistikk/ distribusjon

- Beskrivelse av tilrettelagte arbeidsoppgaver/utprøvningsarena:
 - Lisand har 7 biler til transportoppdrag i tillegg til en truck somer stasjonert i Tvedestrand. Flere transportoppdrag hver dag.
- Dette gir kvalifisering innen områdene:
 - Transportoppdrag medfører kundekontakt, sosialtrening, og logistikkforståelse
- Mulige arbeidsmål:
 - Lager og logistikoppdrag (truckførerbevis), transport (sertifikat)

Kontor, resepsjon

- Beskrivelse av tilrettelagte arbeidsoppgaver/utprøvningsarena:
 - Resepsjonsarbeid, med enkel kundehåndtering, data bruk og post håndtering.
- Dette gir kvalifisering innen områdene:
 - Resepsjonist og noe renhold
- Mulige arbeidsmål:
 - Posting av brev
 - Produksjon av brosjyrer, info skriv
 - Basisferdigheter inne PC bruk
 - Sosialtrening
 - Språktrening
 - Enkelt renhold
 - Kundekontakt

Ekstern produksjon IMS / Tore Olsen m.fl.

- Beskrivelse av tilrettelagte arbeidsoppgaver/utprøvningsarena:
 - Ekstern praksis innenfor mekaniske oppgaver.
- Dette gir kvalifisering innen områdene:
 - Maskinering, montering, pakking og kvalitetssikring av ferdig produserte produkter. Sosial trening, praktisk trening i ordinær bedrift.

- Mulige arbeidsmål:
 - Kompetansebevis og eller fagbrev.

Utleie for ekstern utprøvningsarena, internt og eksternt.

Lisand leier ut et rom med tilhørende kontor, til et regnskapskontor, noe som gir mulighet for nærhet til eget regnskap for bedriften, samt skaper flere oppgaver for VTA ansatte. Utleie av et rom til Risør By, i Risør, gir mange muligheter for bedriften med tanke på bedriftsmarkedet og oppdrag i form av deres virke. Leieinntekter fra disse to leieforholdene er en vesentlig liten sum, som til sammen gir en inntekt som gjør det mulig for Lisand og leie lokale i Tvedestrand sentrum, hvor vi skal selge egenproduserte varer. Våre leietakere skaper dermed flere arbeidsoppgaver for våre VTA ansatte.

- Beskrivelse av tilrettelagte arbeidsoppgaver/utprøvningsarena:
 - Makulering, renhold av toaletter og lokaler, resepsjon, vask og rydd av kantine, samt te kjøkken med oppvask, språkpraksis og sosialtrening.
- Dette gir kvalifisering innen områdene:
 - Intern/ekstern praksis inn under kantine, renhold, kontor, salg og markedsføring.
- Mulige arbeidsmål:
 - Økt sosial integrering
 - Språk trening
 - Mål innen renhold, internt og eksternt for kunde
 - Kundekontakt
 - Sosialtrening
 - Tilberedning av mat
 - Økt kantinevirksomhet
 - Eksterne utprøvningsarenaer lokalt i to av våre eierkommuner i form av salg, markedsføring, tilrigging, arrangementer o.l.
 - Økt fysisk aktivitet
 - Basiskompetanse inne vaskemidler, og mat håndtering

Arbeidsarenaer Risør

Mediehuset Lisand

Beskrivelse av tilrettelagte arbeidsoppgaver/utprøvningsarena:

- Nettavisene iRisør.no og Sørlandsnytt.no med drift av nettsider, produksjon av tekst, bilder og video, produksjon av annonser, vedlikehold av aktivitetskalender osv.
- Sosiale medier for internt bruk og eksterne kunder. Facebook, Instagram og Twitter.

- Videoproduksjon med direktesendinger/overføringer (blant annet bystyremøter for Risør kommune og kommunestyre- og formannskapsmøter for Tvedestrand kommune), produksjon av foredrag for eksterne kunder og produksjon av video for Lisand/iRisør.no m.fl. Produksjon av informasjonsvideoer for Risør kommune under koronapandemien. Dette innbefatter redigering og teksting av video.
- Dette gir kvalifisering innen områdene:
 - Produksjon av tekst
 - Fotografering
 - Videofilming
 - Bruk av digitale verktøy i redigerings- og publiseringsammenheng.
 - Intervjuteknikker
 - Bruk av sosiale medier i kommunikasjon og markedsføringsøyemed
 - Økte sosiale referanser både gjennom gruppa som jobber sammen, og i kontakten med samfunnet ved å være ute i oppdrag.
- Mulige arbeidsmål:
 - Økt sosial integrering.
 - Basisferdigheter innen journalistikk og foto/video.
 - Kompetanse om verktøy som brukes i et mediehus, både av programvare og utstyr.
 - Hospitering i ordinært arbeidsliv.

Keramisk produksjon – Acanthus

Beskrivelse av tilrettelagte arbeidsoppgaver/utprøvningsarena:

- Hele produksjonslinjen innen keramikk/porselen.
- Produktutvikling både av fysisk produkt og dekor.
- Dette gir kvalifisering innen områdene:
 - Støping
 - Brenning
 - Glasering
 - Dekorering
 - Montering
- Mulige arbeidsmål:
 - Kompetansebevis innen flere yrkesmål som eksempelvis keramiker og design og håndverk.
 - Montering av produkter

Butikk, cafe

Beskrivelse av tilrettelagte arbeidsoppgaver/utprøvningsarena:

- Drift av kafé. Rutiner, kundeservice, produksjon av kaffe og tilbehør.
- Drift av butikk. Behandling av kasseapparat, aktivt salgsarbeid med tilhørende produktkunnskap. Vareplassering.
- Generelt renhold av butikk og kafé.
- Enkel markedsføring gjennom sosiale medier.
- Dette gir kvalifisering innen områdene:
 - Salgsarbeid (muligheter for kompetansebevis?)
 - Kaféarbeid med rutiner som følger kravene til Mattilsynet.
- Mulige arbeidsmål:
 - Kompetansebevis innen salg/butikk
 - Utplassering i ordinært arbeidsliv som hospitering eller fast.

OPPLÆRING/KVALIFISERING OG ANNEN DOKUMENTERBAR KOMPETANSE (REALKOMPETANSE) FOR VÅRE TILTAKSDELTAKERE.

VTA/AFT:

- Veiledning i forberedelser til sertifikater (bil/henger)
- Trafikkopplæring - teori
- Transport og sikring av last.
- Fagopplæring – innenfor bedriftens fagområder og ekstern praksis, med mulighet for å dokumentere i nettbasert opplæringskontor, Olkweb.
- Kompetansebevis
- Dokumentert arbeidserfaring (avdelinger, kontor, resepsjon og kantine)
- Intern opplæring ved utplassering i bedrift
- CV og søknad
- Intervjutrening
- ADL trening (aktiviteter i dagliglivet)
- Fagbevis etter avsluttet tiltak
- Lærekandidat salg- og servicefaget

TVERRETATLIG SAMARBEID.

- Ansvarsgruppemøte og trekantsamtaler (sykehus/psykiatri, skole, kommune)
- DPS Tvedestrand
- Agder fylkeskommune - lærekandidater
- Avtale, samarbeid med Tvedestrand VGS.
- Kriminalomsorgen

- Habiliteringstjenesten HAVO
- VTA og attføringsfaglige – konferanser
- Diverse samlinger i regi bransjeforeningen lokalt og sentralt.
- STN nettverket
- Tvedestrand Industriforening
- Tvedestrand næringsforening
- Pågang næringshage

ANNEN INFORMASJON

2021 startet trått i produksjonen i Tvedestrand sett forhold til etterspørsel fra Norgeskluten og tredjepart treprodukter (emballasje, paller, kasser etc. for våre samarbeidspartnere), og vi trodde vi skulle klare å få tatt igjen gapet før sommeren, hvilket viste seg til ikke å være mulig.

Det ble også noen organisatoriske utfordringer i produksjonen i Tvedestrand, hvor vi måtte finne erstatning til vår avdelingsleder. For øvrig et greit sluttresultat for alle parter og den nye avdelingslederen inntok rollen med stor tilfredshet for alle berørte, både plikttoppfyllende og samlende for avdelingen.

Covid trodde vi ikke skulle påvirke oss like mye i 2021 som i 2020, men det viste seg dessverre å bli det motsatte resultatet. Covid satte også standarden for 2021 i forhold til avstand, renhold, avskilte arbeidsmiljøer, uvirksom kantine og ikke minst begrenset sosial kollegial kontakt dvs. samlinger og julebord ble avlyst.

Vi fikk likevel til en del nysatsing i 2021, så noe positivt skjedde også på tross av et mørkt Covid-teppe.

- Åpnet ny butikk i Tvedestrand
- 2 nye VTA-plasser
- Kjøpte Prestegata 9 i Risør, Acanthus produksjonen
- Ansatte nye veiledere og arbeidsledere
- Avtale med fylkeskommunen om en lærekandidat
- Ingen nedstengning av produksjon pga. covid.
- Ingen problemer, smitte i 2021 som resulterte i karantene for grupper av ansatte.
- Store kostnader i forhold til premierregulering av pensjon, konserndannelse og kjøp av bygg, men klarte likevel et lite pluss resultat på bunnlinjen.

2021 har også vært et år hvor administrasjonen har måtte bruke mye tid og fokus på omlegging av Lisand AS med bakgrunn i kravene fra direktoratet om en drift som er uløselig knyttet attføring. Dette resulterte i en lang prosess rundt konserndannelse av Lisand, slik at vi kan fristille eiendom, kommunale tjenester og anbudsutsatte tiltak fra attføringssselskapet. Dette fordi attføringssselskapet var etter nye krav pålagt å skulle drive rent etter «uløselig knyttet til attføring». Prosessen har vært langvarig og kostbar dvs. vi har benyttet oss av Deloitte Advokatfirma AS v/ Jens-Petter Pedersen, revisor Preben Johansen og regnskapsfører Inge Johan

Hanch. Målsetningen er at konserndannelsen skal være gjeldene fra 2022 med datterselskapet Lisand Arbeid AS og morselskapet Lisand AS.

Omdømme er svært viktig for Lisand, men 2021 so 2020 har ikke vært et år for mingling, festivaler, messer eller lignende. Vi har likevel god kontakt inn mot våre eierkommuner, lokal NAV, organisasjoner og foreninger for å informere om vår virksomhet, samfunnsansvar. I tillegg har flere av våre eierkommuner benyttet oss i forhold til streaming av møter og lagt mye av deres møteaktivitet til våre lokaler både i Risør og Tvedestrand. Dette er med på å bidra til en bevissthet rundt Lisand og våre tjenester for våre folkevalgte og administrasjonene i de fire eierkommunene.

HELSE, MILJØ OG SIKKERHET

Lisand AS har gode internkontroll rutiner for kantine, på det elektriske anlegget og ved brannsikkerhet. Bedriften regnes ikke som særskilt brannobjekt.

Det er utarbeidet en egen HMS håndbok som beskriver rutiner etc. i forhold til dette arbeidet.

Denne er ment som en veiledning for ansatte og brukere på bedriften. Verneombudet har gjennomført lovpålagt vernerunder, med påfølgende kontrollrutiner.

I forhold til Equass sertifiseringen som skjedde i 2011, re-sertifisering i 2013, 2015, 2017, 2019 og med ny resertifisering våren 2022 har bedriften innarbeidet gode rutiner i forhold til HMS arbeidet, samt i forhold til tilknytningen til vår BHT (Agder Arbeidsmiljø IKS).

Bedriften legger stor vekt på et godt arbeidsmiljø og gjør de tiltak vi kan for å opprettholde dette.

Bedriften er en ” IA ” bedrift, med utarbeidede rutiner for oppfølging ved sykefravær.

Det er ingen særskilte forhold å rapportere vedrørende sykefravær, skader eller ulykker. Arbeidsmiljøet anses å være godt ved Lisand AS.

YTRE MILJØ

Bedriften forurensrer ikke det ytre miljø, og det er derfor ikke iverksatt tiltak for å bedre det ytre miljø eller planlagt tiltak på dette området.

LIKESTILLING

Kjønnsfordeling iblant bedriftens ansatte:	Kvinner	57 %	(12 personer)
	Menn	43 %	(9 personer)
Kjønnsfordeling iblant bedriftens styre:	Kvinner	40 %	(2 personer)
	Menn	60 %	(3 personer)

Det praktiseres likestilling ved nyansettelser.

FORTSATT DRIFT, ØKONOMISK UTVIKLING OG STILLING.

Selskapets virksomhet har ikke som formål å oppnå best mulig økonomisk driftsresultat. En sunn forretningsdrift og økonomi er imidlertid en forutsetning for å kunne tilby de tjenester og løse de oppgaver eierne har tillagt selskapet. I så henseende er resultatutviklingen og foretakets stilling akseptabel. Det er likevel viktig her å påpeke de uforutsigbare store pensjonskostnadene bedriften ikke kan fristilles fra pga. en tidligere etablert offentlig tjenstepensjonsordning. Ordningen skal ivareta utjevninger, rettigheter for også tidligere ansatte, som hadde et arbeidsforhold ved Lisand AS i mer enn tre år, uavhengig om de i dag er i et nytt arbeidsforhold, er uføretrygdede eller døde (etterlattepensjon), hvilket resulterte i en regulering med en størrelsesorden vi ikke hadde forventet eller budsjettet i forhold til.


Selskapet har hatt en omsetningsøkning på 3,12 % i 2021. Selskapet har en egenkapitalandel på 52,71 %. Etter styrets oppfatning er forutsetningen om fortsatt drift til stede. Årsregnskapet er satt opp under denne forutsetningen. Det har ikke inntruffet hendelser etter årets slutt av betydning for vurdering av fortsatt drift, eller for vurdering av regnskapet forøvrig. Styrets forslag til resultatdisponering kommer frem av resultatregnskapet.

Tvedestrand 23. februar 2022

Styret og daglig leder for Lisand AS



Ole Jørgen Olsen
Styreleder



Linn Mari Narvik
Ansattes representant



Per Jørgen Eskeland
Nestleder



Camilla Saga
Styremedlem



Per Christian Andersen
Styremedlem



Tor Kristian Johansen
Daglig leder

