



TVEDESTRAND KOMMUNE

Aktiv hverdag - trygg framtid

Plan for helsemessig og sosial beredskap

Vedtatt i kommunestyret 17.10.2017

Revidert 2017

Sist oppdatert 29.09.2017

Innhold

1. Innledning.....	2
1.1 Fordeling og internkontroll.....	2
1.2 Generelt.....	3
1.3 Prinsipper i beredskapsarbeidet	4
1.4 Lover og forskrifter	5
1.3 Helse- og sosialsektorens oppgaver	6
2. Risikobildet og forberedelser	7
2.1 Gjennomgåtte scenarier: tiltakskort	7
2.2 Samarbeidsavtale om beredskap mellom Tvedestrand kommune og Aust-Agder Røde Kors.....	8
3. Innkvartering - Strannasenteret	8
4. Organisasjonskart og varslingslister	9
4.1 Organisasjonskart over relevante enheter i kommunen	9
4.2 Varslingslister – Ledere og stedfortredere i enhetene og NAV	10
4.3 Varslingsliste – leger m.m.	11

1. Innledning

1.1 Fordeling og internkontroll

Fordeling av planen

- Ordfører
- Rådmann
- Varaordfører
- Assisterende rådmann
- Enhetsledere
- Rektorer i Tvedestrandsskolen (enhetsleders ansvar)
- Rektor Tvedestrand videregående skole
- Barnehagestyrere (enhetsleders ansvar)
- Relevante avdelingsledere (enhetsleders ansvar)
- Relevante fagledere og teamledere (avdelingsleders ansvar)
- Kommunelege
- Brannsjef
- Brannmester i Tvedestrand
- Beredskapskoordinator
- Politi v/ lensmann
- Sivilforsvaret
- Fylkesmannens beredskapsavdeling
- EPS-leder
- PKT-leder
- Publikumstjenesten
- Aust-Agder Røde kors

Minimum ordfører, rådmann, kommuneoverlege og beredskapskoordinator skal oppbevare planen i papirformat.

Planen vil også være tilgjengelig på Tvedestrand kommunes hjemmeside (offentlig versjon);

<http://www.tvedestrand.kommune.no/> og i QM+ under *Beredskap* og *Beredskapsplaner*.

Kontakt ellers beredskapskoordinator for en kopi.

Internkontroll

Planen er underlagt internkontrollsystemet for Tvedestrand kommune. Den skal alltid være oppdatert og den skal revideres årlig. Ansvaret ligger hos beredskapskoordinator i rådmannens stab og hos kommunelegen.

Alle forhold som bør/skal rettes, rapporteres til beredskapskoordinator.

Distribusjon av planen og oppfølging av innholdet følger linjeprinsippet. Det er enhetsleders ansvar å sørge for at planen er kjent i egen enhet.

1.2 Generelt

“Kommuner, fylkeskommuner, regionale helseforetak og staten plikter å utarbeide en beredskapsplan for de helse- og omsorgstjenester eller sosialtjenester de skal sørge for et tilbud av eller er ansvarlige for...” Helseberedskapsloven § 2-2

Formålet med Plan for helsemessig og sosial beredskap er tilsvarende formålet med Lov om helsemessig og sosial beredskap (helseberedskapsloven):

“Formålet med loven er å verne befolkningens liv og helse og bidra til at nødvendig helsehjelp, helse- og omsorgstjenester og sosiale tjenester kan tilbys befolkningen under krig og ved kriser og katastrofer i fredstid.

For å ivareta lovens formål, skal virksomheter loven omfatter kunne fortsette og om nødvendig legge om og utvide driften under krig og ved kriser og katastrofer i fredstid, på basis av den daglige tjeneste, oppdaterte planverk og regelmessige øvelser, slik det er bestemt i eller i medhold av loven.” Helseberedskapsloven § 1-1

Plan for helsemessig og sosial beredskap er underordnet Tvedestrand kommunes plan for kriseledelse (revidert 2017). Planen har sammenheng med andre utarbeidede beredskapsplaner i kommunen, og vil begrense seg til helse- og sosialsektorens virkeområde.

Dersom en krise med store konsekvenser for liv og helse skulle oppstå, vil Plan for helsemessig og sosial beredskap og andre planer (f. eks. smittevernplan og enhetsplaner) iverksettes etter avgjørelse i kriseledelsen.

Iverksettingen av planer vil følge denne linjen:

Rang	Plan
1	Plan for kriseledelse (overordnet)
2	Plan for helsemessig og sosial beredskap
3	Smittevernplan og andre fagplaner
4	Beredskapsplaner i enhetene

Trygghet i forsyninger og infrastruktur

Kommunelegen inngår i kommunens kriseledelse og vurderer behov for materiell, utstyr og personell. Kriseledelsen bistår med beordringer og anskaffelser. Ved nasjonal krise, følger kommunen nasjonale føringer.

1.3 Prinsipper i beredskapsarbeidet

I Norge skjer krisehåndtering etter fire hovedprinsipper:

Ansvar

Den myndighet med det daglige ansvaret, har ansvar også i krise

Likhet

Organiseringen i krise skal være mest mulig lik daglig organisering

Nærhet

En krise skal håndteres på lavest mulig nivå

Samvirke

Alle virksomheter har et selvstendig ansvar for å sikre et best mulig samvirke med relevante aktører i arbeidet med forebygging, beredskap og krisehåndtering

Krisehåndtering er summen av tiltak som iverksettes for å begrense en skade og bringe krisen til opphør.

1.4 Lover og forskrifter

Alle aktuelle lover, forskrifter og nasjonale planer finnes på: www.lovdatab.no
www.regjeringen.no

Relevante lover:

- Beredskapsforskriften
<https://lovdatab.no/dokument/SF/forskrift/2012-12-07-1157?q=beredskapsforskriften>
- Lov om helsemessig og sosial beredskap med forskrifter
<https://lovdatab.no/dokument/NL/lov/2000-06-23-56?q=lov+om+helsemessig+og+sosial>
- Lov om kommunale helse- og omsorgstjenester med forskrifter
<https://lovdatab.no/dokument/NL/lov/2011-06-24-30?q=kommunale+helse+og+omsorgstjenester>
- Lov om spesialisthelsetjenesten mm. med forskrifter
<https://lovdatab.no/dokument/NL/lov/1999-07-02-61?q=spesialisthelsetjenesten>
- Lov om vern mot smittsomme sykdommer med forskrifter
<https://lovdatab.no/dokument/NL/lov/1994-08-05-55?q=smittevernloven>
- Lov om helsepersonell med forskrifter
<https://lovdatab.no/dokument/NL/lov/1999-07-02-64?q=helsepersonell>
- Lov om pasient- og brukerrettigheter med forskrifter
<https://lovdatab.no/dokument/NL/lov/1999-07-02-63?q=pasient+og+brukerrettigheter>
- Lov om barnevernstjenester med forskrifter
<https://lovdatab.no/dokument/NL/lov/1992-07-17-100?q=barnevernstjenester>
- Lov om helseforetak med forskrifter
<https://lovdatab.no/dokument/NL/lov/2001-06-15-93?q=helseforetak>

Andre relevante dokumenter:

- Overordnet nasjonal helse- og beredskapsplan – Helse og – omsorgsdepartementet
- Veileder for psykososiale tiltak ved kriser, ulykker og katastrofer – Helsedirektoratet
- Utlevering av taushetsbelagte opplysninger til politiet i krise- og katastrofesituasjoner – Helsedirektoratet
- Læring for bedre beredskap – Helsedirektoratet

1.3 Helse- og sosialsektorens oppgaver

Helse- og sosialsektoren har et vidt spekter av oppgaver og utgjør en stor del av de samfunnskritiske funksjonene.

Eksempler på større ulykker og kriser som vil berøre kommunens helsesektor kan være:

- Branner
- Svikt i vannforsyning
- Forurensning i vannforsyning
- Svikt i strømforsyning
- Større ulykker
- Epidemier

I de fleste tilfeller vil hendelser være av et slikt omfang at utfordringene kan løses innenfor normale rammer hos de ansvarlige aktører.

Det kan imidlertid oppstå situasjoner hvor kommunen vil måtte bidra med ytterligere materiell og ressurser.

Eksempler på forhold som kommunen i samarbeid med andre aktører kan få ansvaret for å håndtere i en krisesituasjon:

- Stille lokaler til disposisjon
- Ta hånd om skadde personer
- Omsorg for personer som har vært utsatt for store påkjenninger
- Stille transportutstyr og annet materiell til disposisjon
- Forpleining eller annen forsyningsstøtte
- Sikre helsemessige trygge næringsmidler og drikkevann

2. Risikobildet og forberedelser

2.1 Gjennomgatte scenarier: tiltakskort

Med utgangspunkt i kommunens overordnede risiko- og sårbarhetsanalyse (ROS) (2016), erfaringer fra øvelser og revisjonsarbeid, har en rekke tiltakskort (korte, situasjonsbestemte handlingsplaner) blitt utarbeidet og inkludert i Plan for kriseledelse (rev. 2017).

Flere av de følgende hendelsene vil kunne forventes å kreve betydelig helsemessig- og sosial involvering og innsats:

	Tiltakskort i Plan for kriseledelse (2017)
1.	Brann på kommunal institusjon/bofelleskap
2.	Pandemi
3.	Telefoni/sentralbord/trygghetsalarm ute av drift
4.	Gisselsituasjon
5.	Brann med stort skadeomfang på fastland
6.	Brann med stort skadeomfang på øy
7.	Anleggsulykke (sprengning/ras/personskade m.m.)
8.	Drukningssulykke (i kommunal regi/tilknytning)
9.	Ulykke/uønsket hendelse ved større arrangement
10.	Stor samferdselsulykke
11.	Savnet beboer/pasient
12.	Skipsulykke
13.	Evakuering- og pårørendesenter (EPS) Lyngmyr ungdomsskole
14.	Atomberedskap
15.	Langvarig strømbrudd

2.2 Samarbeidsavtale om beredskap mellom Tvedestrand kommune og Aust-Agder Røde Kors

Tvedestrand kommune har fra 2017 en gjeldende samarbeidsavtale om beredskap med Aust-Agder Røde Kors. Avtalen gjelder bistand i ekstraordinære situasjoner, og gjelder følgende ressurser:

- **Røde kors-representant i kriseledelsen**
- **Søk og redning** (Hjelpekorps, 175 godkjente medlemmer)
- **Evakuering** (Transport- og evakueringsressurser kan stilles med i samråd med kommune og brannvesen)
- **Ressurser til EPS-senter**, inklusiv psykososial støtte, førstehjelp og generell tilstedeværelse som omsorgspersonell
- **Helse- og omsorgstjeneste** (Oppsøke brukere av hjemmebaserte tjenester og innbyggere for tilsyn, utkjøring av mat, vann, medisiner og brensel. Ved pandemi, bistå under massevaksinasjon med oppgaver innen organisering, informasjon, førstehjelp og omsorg)
- **Snøscootere/terrengkjøretøy** utrustet for transport, søk og redningsoppdrag
- **Frivillige med annen språkkompetanse** (oversettelse, liaison, annen støtte)

Alle frivillige i Røde Kors har underskrevet en etikk- og taushetserklæring som innebærer å hindre at andre får adgang til personsensitive opplysninger som den frivillige får tilgang til gjennom sin aktivitet i Røde Kors.

3. Innkvartering - Strannasenteret

Ved større ulykker, strømbrudd av lengre varighet etc. kan det være nødvendig å motta/innkvartere ulykkesrammede personer i en periode. Strannasenteret med dets fasiliteter vil være det naturlige stedet for dette.

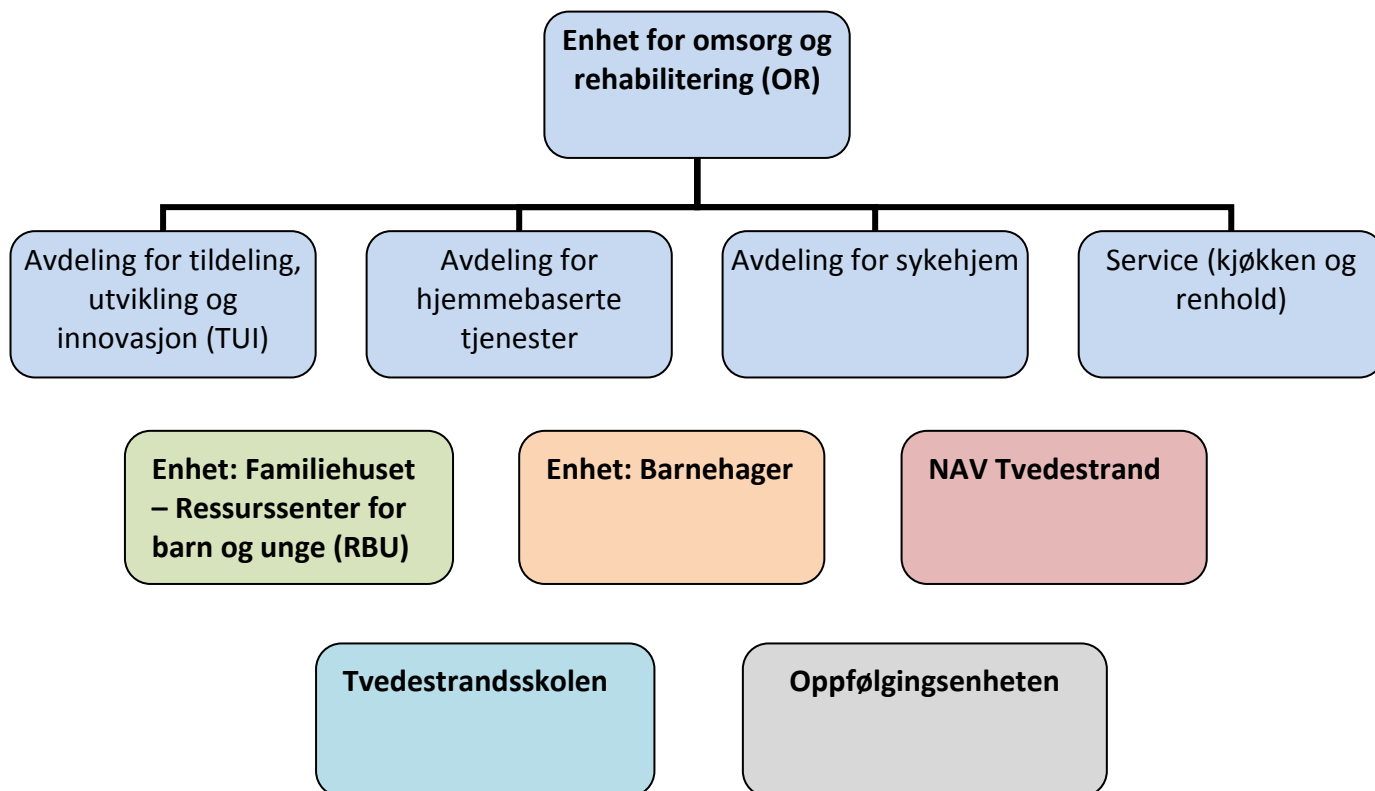
Se kapittel 8 i Plan for kriseledelse for mottaksoversikt, og beredskapsplan for Enhet for omsorg og rehabilitering.

Prinsipper for drift under kriser

- Antall personell må øke proporsjonalt med antall brukere/pasienter.
- Medarbeidere er på jobb i henhold til behov og ikke til stillingsstørrelse.
- Det bør arbeides normal skiftlengde for å unngå utslitthet.
- Det skal alltid være utvilt personell i reserve.
- Eget kriseteam opprettes bestående av avdelingsledere og enhetsleder.

4. Organisasjonskart og varslingslister

4.1 Organisasjonskart over relevante enheter i kommunen



Oversikten viser deler av kommunen som sammen med legene og nødetatene vil være sentrale i å løse utfordrende situasjoner innenfor helse, sosial- og omsorgsfeltet. Ved store hendelser og kriser, inngår den helsemessige og sosiale beredskapen i kommunens totale kriseberedskap, og er en del av/bidrar sammen med de til enhver tid aktive kommunale krisefunksjoner.

Flere av de ansatte i de illustrerte enhetene har beredskapsroller både i den daglige driften og verv i den kommunale kriseberedskapen (for eksempel i EPS-senter, psykososialt kriseteam osv.).

Enhet for omsorg og rehabilitering er illustrert med alle fire avdelinger. Dette fordi enheten har en spesiell rolle i kommunens totale kriseberedskap, både med tanke på ansatte og med tanke på bygningsmasse og materiell (se Plan for kriseledelse). De andre enhetene vil i mindre grad bli involvert i forhold til bygningsmasse og tilhørende fasiliteter, med unntak av skolene (se Plan for kriseledelse og beredskapsplan for Tvedestrandsskolen). De ansatte i alle

disse enhetene, er forøvrig sentrale i håndteringen av en stor mengde ulike utfordrende situasjoner.

I tråd med de fire beredskapsprinsippene (ansvar, likhet, nærhet og samvirke) er det hensiktsmessig at personer som daglig arbeider med barn, unge, vanskeligstilte, eldre og mennesker fra andre land osv., benyttes når det uventede inntreffer så langt det lar seg gjøre. Enhetsleder kontaktes for slik bistand, og tar i bruk egne beredskapsdokumenter etter behov og i tråd med kommunens plansystem for beredskap.

4.2 Varslingslister – Ledere og stedfortredere i enhetene og NAV

Enhet: Omsorg og rehabilitering (OR)		
Navn	Kontaktinfo	Stilling
Hege de Lange Haaland	37 19 96 08 99 02 17 95	Enhetsleder OR
Sigfrid Baasland	37 19 96 05 95 19 70 59	Avdelingsleder TUI/ stedfortreder for enhetsleder OR
Laila Anita Suorsa	37 19 96 96 91 73 22 07	Avdelingsleder sykehjem (OR)
Anna Elisabeth Pedersen	37 19 96 46 91 70 96 66	Avdelingsleder hjemmetjenester (OR)

Enhet: Familiehuset (RBU)		
Navn	Kontaktinfo	Stilling
Kristin de Lange Johannessen	37 19 93 32 97 52 52 90	Enhetsleder Familiehuset - RBU
Ingen fast stedfortreder		

Enhet: Barnehager		
Navn	Kontaktinfo	Stilling
Linda Fedje	37 19 95 48 97 17 50 62	Enhetsleder Barnehager
Hanne Hauglid	95 03 51 02	Styrer, stedfortreder 1
Espen Gåserud	91 85 11 18	Styrer, stedfortreder 2

NAV		
Navn	Kontaktinfo	Stilling
Åse Selaasdal	37 41 90 18	Enhetsleder NAV Tvedestrand
Fredrik Sørvig	37 41 90 08	Stedfortreder 1
Anne Bente Kleppen	37 41 90 23	Stedfortreder 2

Tvedestrandsskolen		
Navn	Kontaktinfo	Stilling
Elisabet Christiansen	37 19 95 74 90 10 28 32	Enhetsleder Tvedestrandsskolen
Oddvar Haslemo	92 83 96 40	Rektor Lyngmyr U-skole, stedfortreder

Oppfølgingsenheten		
Navn	Kontaktinfo	Stilling
Helene Tveide	37 16 64 62 47 45 42 76	Enhetsleder Oppfølgingsenheten (OE)
Kjell Rune Løvdal	94 51 06 77	Avdelingsleder, tjenester for utviklingshemmede
Grete Løvdal Mo	37 19 91 87 99 09 62 12	Avdelingsleder, Psykisk helse og rusavhengighet

4.3 Varslingsliste – leger m.m.

Leger m.m.		
Navn	Kontaktinfo	Stilling
Hans Tomter	Tlf arbeid: 37 14 96 31 Mobil: 92 02 00 78	Kommunelege
Legevakt Arendal	Aust-Agder Sykehus HF, Inngang Dydens vei Tlf: 116 117	Døgnåpen legevakt for bl.a. Tvedestrand
AMK	113	
Bodil Aasvang- Olsen	37 19 66 00 (Tvedestrand legekantor)	Fastlege m/ kommunal avtale, leder av psykososialt kriseteam
Christer-Günter Nanz	37 19 67 77 (Tjenna Legekantor tlf)	Kommunalt tilsatt fastlege, Tvedestrand
Lars Torheim	37 19 67 77 (Tjenna Legekantor tlf)	Kommunalt tilsatt fastlege, Tvedestrand

Viviann Katrine Persen	37 19 67 77 (Tjenna Legekontor tlf)	Kommunalt tilsatt fastlege, Tvedestrand
Ingeborg Sundsdal Steinsrud	37 19 67 77 (Tjenna Legekontor tlf)	Kommunalt tilsatt fastlege, Tvedestrand
Per Olav Voje-Johansen	37 19 66 00 (Tvedestrand legekontor)	Fastlege m/ kommunal avtale
Georg Smedsaas	37 19 66 00 (Tvedestrand legekontor)	Fastlege m/ kommunal avtale